

**Fiche d'identité**  
**Collège Le Vigneret**  
**Route des sources**  
**83330 Le Plan du**  
**Castellet**

Collège 700

Date de création : 2007



- **Maître d'ouvrage** : Département du Var  
 Maître d'ouvrage délégué : Var Aménagement Développement  
 Budget de l'opération : 21 760 000 €
- **Maître d'oeuvre** : Agence **ABB** (AMI BADER BAL architectes mandataires) et **Valérie SAINT-LUC** (associée)

Contact **ABB** : <http://www.atelier-latraverse.com/projet-equipement/galerie-equipement-3/equipement3.html>

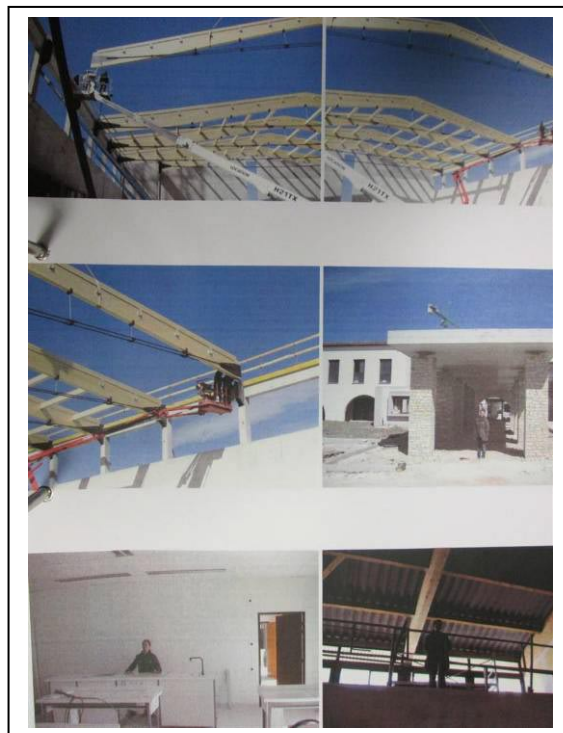
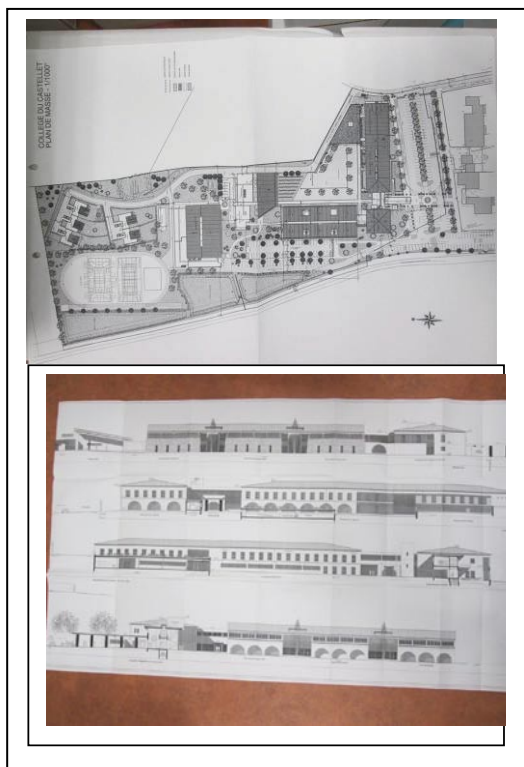
<p><b>Style architectural :</b>          Contemporain avec référence à l'architecture vernaculaire provençale          Référence : village perché</p>	<p><b>Relation intérieur /extérieur :</b> Intégration de l'espace bâti dans le site (champs de vignes et villages perchés)</p>	<p><b>Matériaux :</b>          Pierre / béton / acier corten / verre / bois...</p>	<p><b>Approche plastique / 1% artistique :</b> pas de 1% artistique mais cadran solaire / toiture végétalisée / décorations en zinc sur poutres...</p>
---	--	--	--

**NOTICE SCIENTIFIQUE**

Implanté sur une parcelle 4,5 ha (terrain plat anciennement planté de vignes et proche de l'autoroute), le projet (surface de 9000m<sup>2</sup> de SHON - surface hors œuvre nette), se développe selon 3 axes :

- intégration au site
- qualité de la vie quotidienne de l'établissement
- Haute Qualité Environnementale (Label HQE).

De sa composition se dégagent **trois éléments structurants** : le bâti, le végétal et les liaisons qui s'organisent selon un axe Sud nord.



Ci-dessus : photographies de chantier  
 Ci-contre : plan de masse et coupes

## Le collège concilie les caractéristiques d'un projet d'aménagement contemporain et son inscription dans un terroir et un paysage rural.

Dans un souci d'intégration au site, l'insertion du projet dans le territoire proche (domaines vinicoles...) et lointain (paysage de collines et villages perchés – La Cadière d'Azur et le Castellet) s'inscrit dans :

- l'étalement des volumes au sol (l'ensemble de l'espace bâti et paysager épouse les contours de la parcelle) et leur limitation en hauteur (R+1maxi)
- le vocabulaire architectural convoqué (murs avec du fruit et meurtrières rappelant les villages fortifiés, référence au clocher, toits en pente, arcs en plein cintre...)
- le choix des matériaux et des couleurs (parements en pierre sèche / bois / tuiles provençales ; l'ensemble composant un camaïeu de beiges et de roux en contraste avec les enduits blancs de certains éléments architecturaux et les verts des végétaux...)
- l'attention paysagère (*Locus Site*, Nicolas PRIEUR, architecte paysager et *Guyomar paysage pépinières*), attachée à harmoniser les volumes bâtis et végétalisés avec les espaces extérieurs en partie structurés en accord avec le paysage alentour (plantation d'essences issues du verger sec, d'oliviers, de cyprès de Florence, de vigne...)

Le caractère contemporain de l'ensemble architectural n'est pas écarté et se lit dans l'utilisation de :

- toits plats végétalisés et porte-à-faux
- larges baies vitrées coulissantes, fenêtres en bandeau, ouvertures zénithales qui permettent des cadrages et redessinent le paysage
- percement des toitures qui permettent aux cyprès de s'étirer vers le ciel
- brise-vue et pare-soleil qui rythment la partie haute des façades
- serrurerie (scansion au rythme aléatoire des pièces d'acier corten des portails et barrières ...)

Deux corps de bâtiments s'inscrivent dans une forme en L et sont dédiés, d'une part, aux enseignements généraux, sciences et technologies, et d'autre part, au pôle "Art et Culture" (salles de musique, arts plastiques, auditorium, salles informatiques et centre de documentation).

Ils sont reliés entre eux par un passage au niveau 1 ouvert sur l'extérieur qui surplombe le parvis au Sud. L'ensemble s'organise autour d'une cour comprenant un large escalier servant de banc, un préau doté d'un puits de lumière, un parcours de circulation dessiné par une série de fins poteaux surmontés d'un bandeau (recouvert en terrasse de graviers) et des espaces verts plantés d'essences propres au territoire...

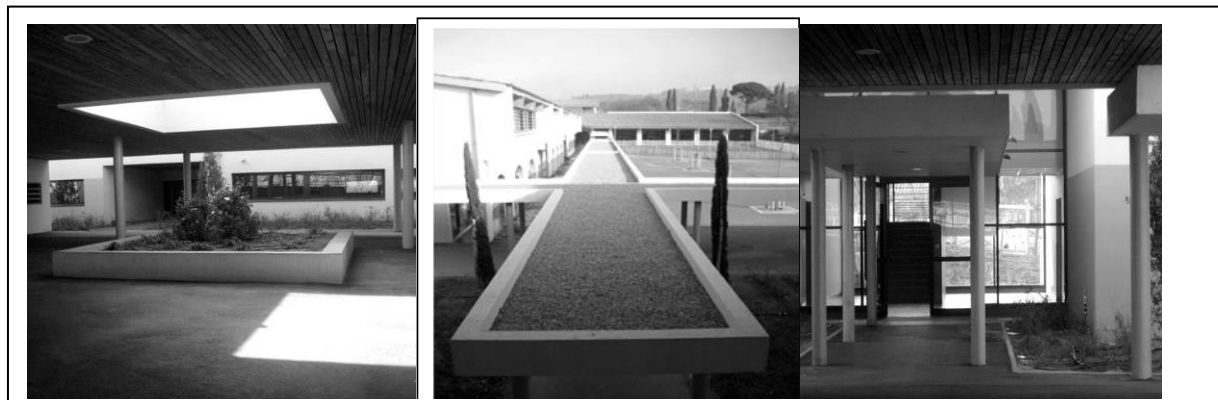
Le bâtiment de restauration qui ferme la cour s'avance devant le pôle sportif composé d'un gymnase et de plateaux sportifs, masquant les six logements de fonction.

Le collège, en vis-à-vis avec l'école primaire, dispose de 2 parkings munis de schémas de circulation permettant d'en fluidifier les différentes fonctionnalités (stationnement des bus, des parents, personnels...).



Ci-dessus : façade ouest, portail d'entrée du personnel / parement de pierre sèche (façades extérieures)

Ci-dessous : préau et son puits de lumière / vue en plongée sur la cour et ses espaces de circulation (photos d'élèves)

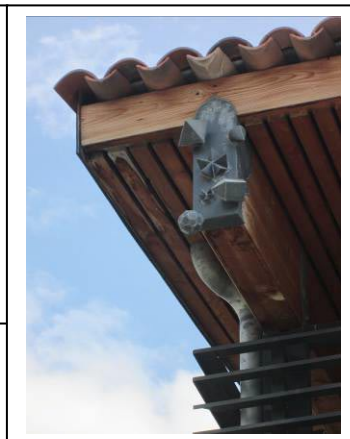




**Vocabulaire :** parement / fruit / brise-soleil / brise-vue / porte-à-faux / poteau / poutre / charpente / fenêtre en bandeau / meurtrière / intégration / tour / transparence / opacité / végétalisé / environnement / HQE...

### Le 1% artistique :

Il n'existe pas, dans cet établissement scolaire, de présence d'œuvres constituant le 1% artistique mais on peut trouver, tant sur les façades des bâtiments que dans les espaces de circulation intérieurs et extérieurs, des objets relevant de l'ornementation, dénotant la volonté décorative des équipes présentes sur le chantier. Un soin particulier a également été apporté aux espaces paysagers et végétalisés...



Ci-dessus : cadran solaire en acier corten réalisé par le serrurier

Ci-contre : un des 2 « masques » en zinc en finition de poutres à l'initiative du charpentier-couvreur

Ci-dessous (de gauche à droite) : bassin d'agrément (cour) – toiture végétalisée (extérieur) – bacs avec plantes grimpantes (couloirs)



### Propositions pour le collège :

- Incitation AP : *La salle de classe devient l'œuvre* – niveau 3<sup>ème</sup>

En 2 dimensions ou volume – 2 séances

- Projet de sensibilisation à l'architecture avec le CAUE du var (voir les propositions du CAUE)

Ci-dessous : dessins du collège produits par des élèves de 5<sup>ème</sup> dans le cadre d'un projet CAUE - 2008

