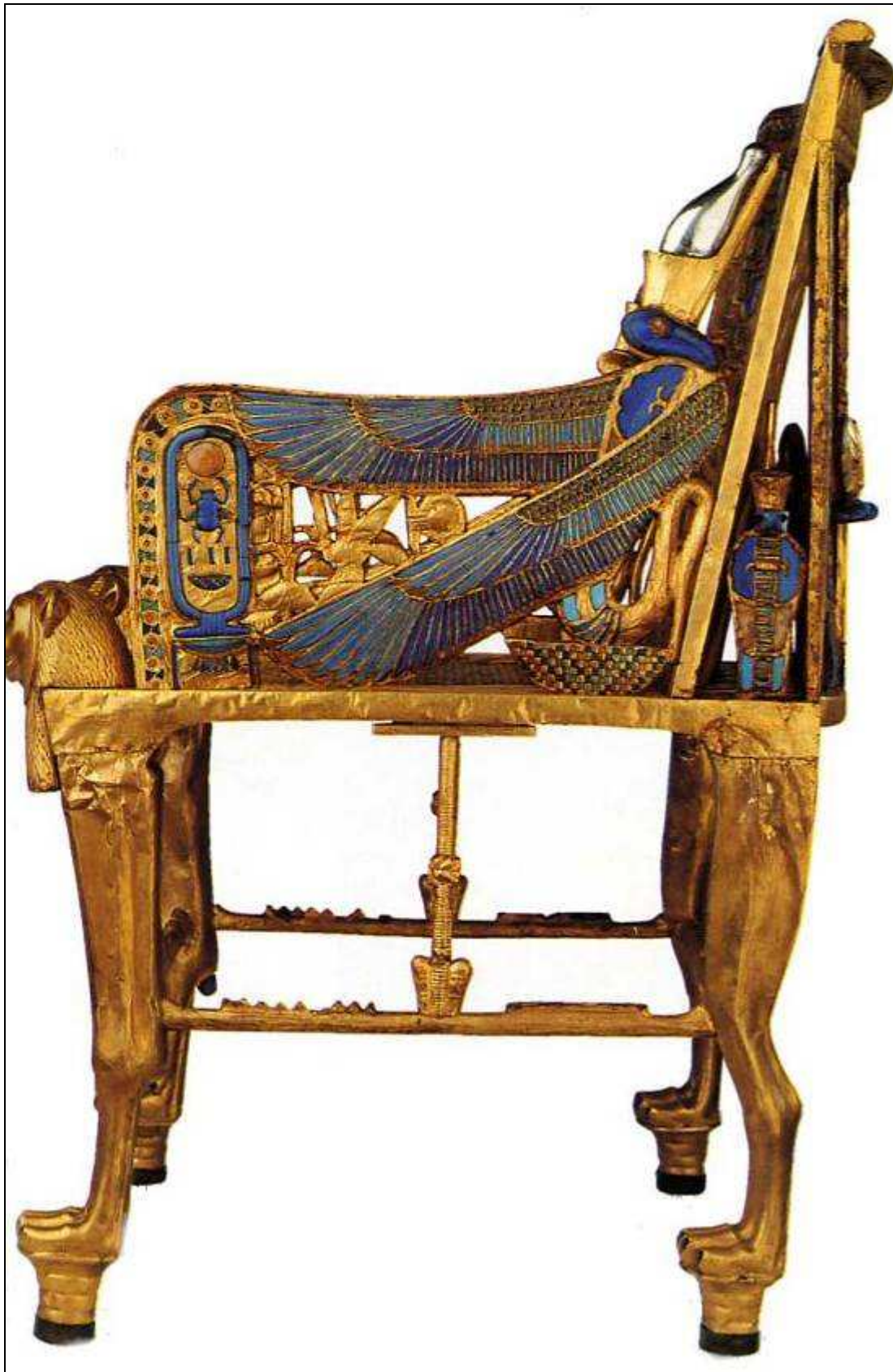


Le Trône de Toutankhamon



Toutankhamon

Toutankhamon est un pharaon de l'Égypte ancienne

Né vers -1345 et mort vers -1327.

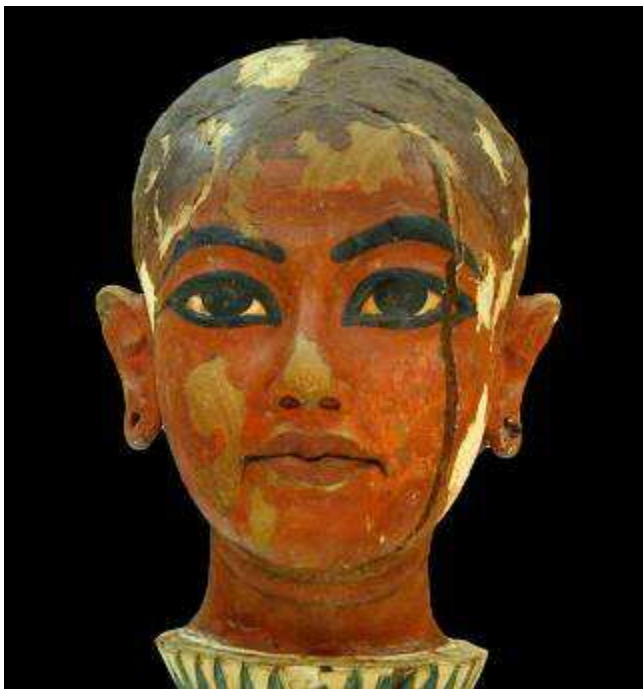
Appelé très jeune sur le trône, il rétablit le culte du dieu Amon.

Sous son règne, Memphis, au nord de l'Égypte, redevient la capitale de l'empire.

Le tombeau de Toutankhamon a été découvert en 1922 par l'archéologue britannique Howard Carter, pour le compte de lord Carnarvon. Cette tombe se distingue de toutes les autres par son contenu, resté pratiquement intact depuis l'Antiquité.

Le trésor funéraire comprend une quantité d'objets d'or, d'albâtre et d'ivoire.

Ils sont aujourd'hui présentés au Musée égyptien du Caire.



Tête de Toutânkhamon enfant. Musée égyptien du Caire.

Masque funéraire de Toutânkhamon. Musée égyptien du Caire.



Bague au sceau de Toutankhamon, Musée du Louvre.

Pectoral de Toutankhamon. Musée égyptien du Caire.

Trône de Toutankhamon

Le trône

Bois, recouvert de feuille d'or et d'argent.

Incrustations de pâte de verre, faïence et de pierres précieuses.

Largeur 54 cm, hauteur 102 cm, profondeur 60 cm.

Le tabouret associé

Bois massif et stucé, doré

Incrustations de faïence bleue et de pierres jaunes

Longueur 63,5 cm

Généralités

Élégance des formes du trône, richesse du décor et luminosité des couleurs en font une œuvre d'un extrême raffinement..

Les matériaux et les techniques

Matériaux précieux : Les ateliers au service du roi disposent des matériaux les plus précieux, essences de bois rares, pierres semi-précieuses, ivoire...

Techniques : ces matériaux sont utilisés pour le revêtement de feuilles d'or, les marqueteries d'argent, les incrustations de pierres précieuses et de pâtes de verre coloré.

Le dossier

- **Face antérieure**

Dans la scène qui orne le dossier, Toutankhamon et son épouse, Ankhsenamou, se font face. La scène est dominée par le disque solaire.

Le roi est nonchalamment assis sur un trône, un bras reposant sur le dossier. Ses pieds reposent sur un coussin installé sur un escabeau. Il est vêtu d'un long pagne plissé, coiffé d'une courte perruque bleue surmontée d'une couronne composite et porte à son cou un large collier de pétales de fleurs stylisées.

La reine est debout devant lui. Elle tient dans la main gauche un vase à onguents qu'elle répand sur l'épaule du roi de sa main droite. Elle porte un long vêtement, agrémenté d'écharpes. Comme le roi, elle porte un large collier de pétales stylisés. Elle est coiffée d'une perruque bleue taillée en oblique vers l'arrière, ornée d'un diadème : cobras qui surmontent le disque, deux plumes et deux hautes cornes. Elle porte une perruque surmontée de la couronne de la déesse Hathor.

Le disque d'Aton, se disperse en rayons bénéfiques terminés par de petites mains, Il domine et protège les deux époux. Le disque solaire Aton tend la croix de vie au pharaon et à sa femme.

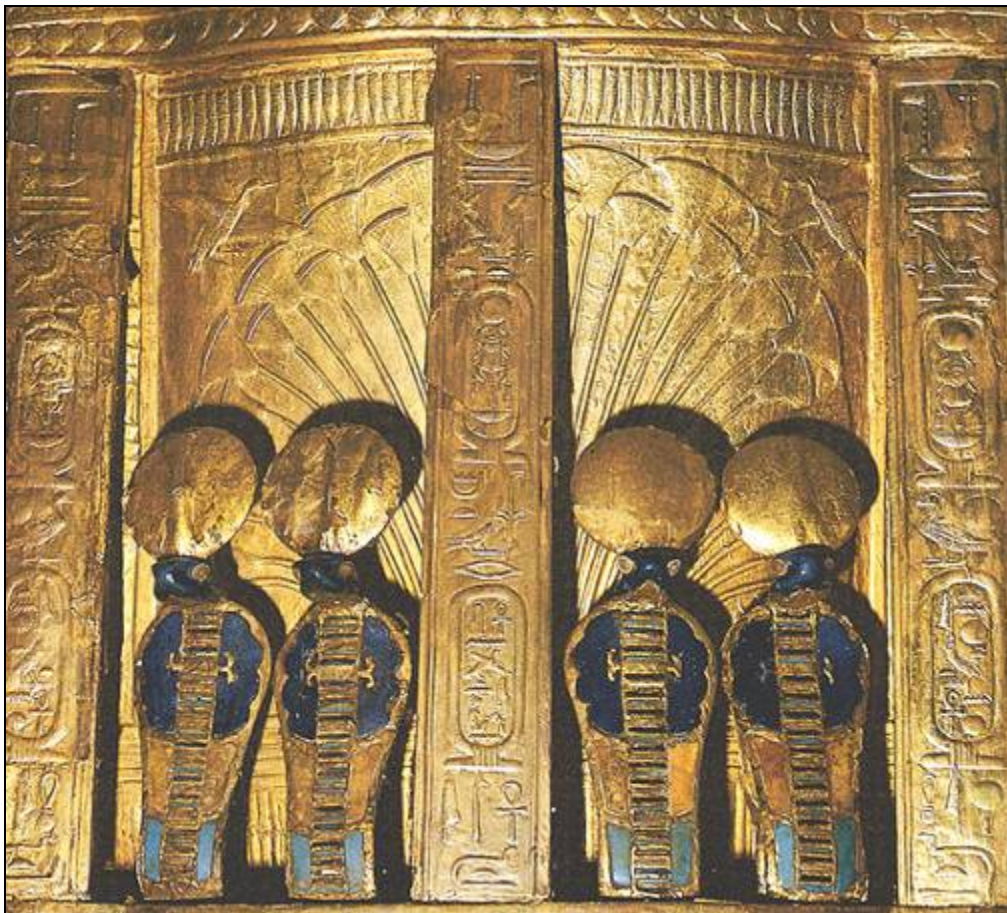
Un collier posé sur une table haute parée de guirlandes se trouve derrière la reine.

La scène est encadrée de motifs floraux

Le trône est en bois recouvert d'une feuille d'or, argent, pâte de verre et pierres dures. Les costumes sont en argent. Les incrustations sont en pierres semi-précieuses ou en verre bleu.

- **Face postérieure**

La face arrière du dossier du trône a pour fond un décor de papyrus. Sur la partie inférieure, quatre cobras coiffés du disque solaire montent la garde. Les colonnes d'inscriptions identifient le propriétaire du siège. Les cartouches contiennent le nom initial du souverain et de son épouse : Toutankhaton et Ankhsenpaton.



Les accoudoirs

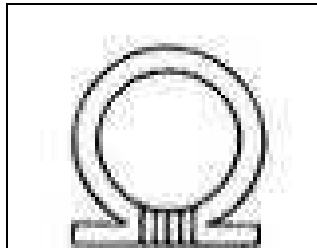
Les accoudoirs du trône sont figurés par deux cobras dressés et ailés qui protègent le cartouche du roi. Leurs têtes sont surmontées du pschent symbole de l'unification de la Haute et de la Basse Egypte.

Entre les ailes, se trouvent les symboles

- l'abeille et le jonc, les emblèmes de Haute et Basse-Égypte
- le signe shen, symbole d'éternité
- le cartouche du roi



Pschent



Shen



Cartouche du roi

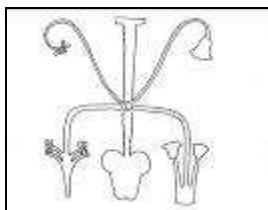
Derrière chaque accoudoir, un autre cobra dressé protège les flancs du roi.

Le piétement

Deux têtes de lion ornent le point de jonction des pieds antérieurs avec l'assise du trône et se terminent en pattes de lions.

Le lion est un des nombreux symboles de la puissance royale.

Les pieds du trône, étaient réunis par un décor, le signe du Sema-Taouy dont il ne subsiste aujourd'hui que la partie centrale.



Sema Taouy : symbole de « l'Union des Deux Terres » composé de deux plantes emblématiques de la Haute et la Basse-Egypte, respectivement le lotus et le papyrus, nouées autour du hiéroglyphe "sema" symbolisant la trachée artère et signifiant "unir".

L'escabeau

L'escabeau assorti au trône est en bois massif et stucé, doré et incrusté de faïence bleue et de pierres jaunes. Il est orné sur la face supérieure d'un motif composé de trois Nubiens et de trois Asiatiques. Les chefs de toutes les terres étrangères sont sous les pieds du roi, sous sa domination.



Autres trônes



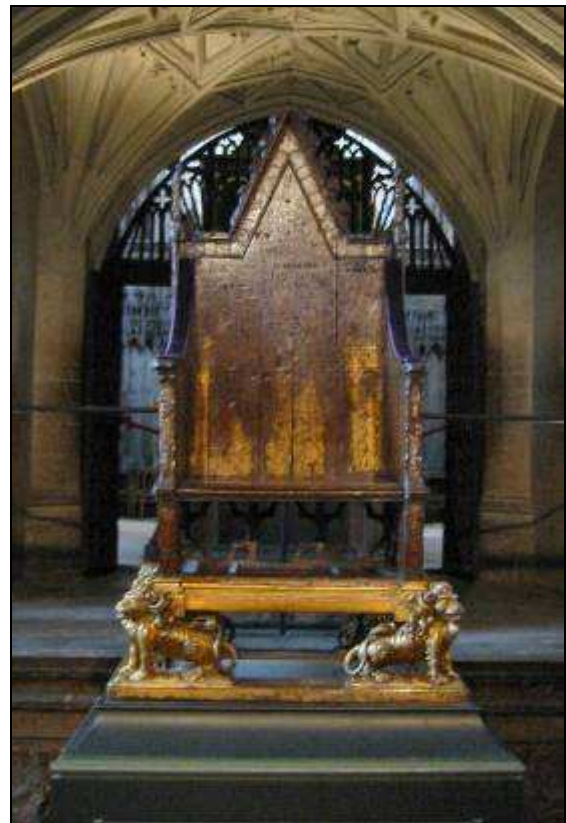
Trône romain 1^{er} siècle



Trône du Roi Dagobert



Trône d'ivoire du tsar Ivan IV de Russie



Trône du roi Édouard Ier

Le style « Retour d'Égypte »

Les découvertes archéologiques du XVIIIe siècle effectuées sur le pourtour méditerranéen inspirent les artistes.

Du style « Retour d'Égypte »...

La Campagne d'Égypte attire encore davantage l'attention sur un des berceaux des civilisations. Au début du XIXe siècle une véritable "égyptomanie" gagne la France. Façades de maisons, fontaines, pièces de mobilier sont décorées à l'égyptienne. Ornaments de bronze, colonnes, fronton sont inspirés de l'entrée des temples. Les pattes de lions ou les griffes de sphinx en pieds de meuble, les bois exotiques, les marbres associés à la sobriété des lignes imposent un style en rupture avec l'ancien régime.

...au style « Empire »

Le style "Retour-d'Égypte" ne dure qu'une très courte période (une dizaine d'années). Il est remplacé par le style Empire imposé par Napoléon I. C'est aussi grâce à l'expansion de l'Empire que le style s'impose dans toute l'Europe.

