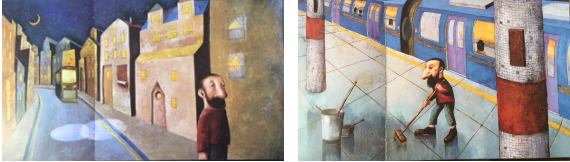


Jardin en sous-sol

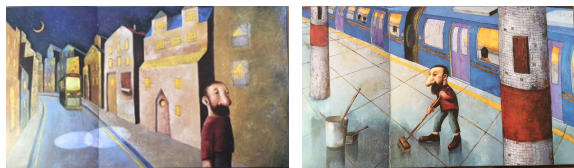
Jo Seonkyeong
Editions du Rouergue

Programmation des séances



Séance 0 : Préparation de la lecture (avec les petits lecteurs)	Compétences visées
<p>Démarche</p> <ul style="list-style-type: none">Avant la découverte du texte (séance 1), présenter aux petits lecteurs les deux premières illustrations.  <ul style="list-style-type: none">Echanger, légèder les illustrations, situer l'histoire, faire émerger du lexique en lien avec le métier du personnage et surtout son lieu d'exercice.Annoncer aux élèves qu'ils auront le texte le lendemain ...qu'ils découvriront alors l'histoire de ce personnage ...	<ul style="list-style-type: none"><i>Identifier et mémoriser des informations importantes, en particulier des personnages, de leurs actions en observant des illustrations</i>
<p style="text-align: center;">Séance 1 : jusqu'à ... propreté d'antan.</p>	
<p>Démarche</p> <ul style="list-style-type: none">Phase de mise en route : l'enseignant lit le début du texte à haute voix sans montrer les illustrations.Phase de recherche individuelle : les élèves prennent des notes, au cours de la lecture, en relevant tout ce qu'ils apprennent sur le personnage principal M. Moss. (Mr Moss : la mousse)Après la lecture, un temps personnel est laissé à chaque enfant pour organiser toutes les informations.Phase de mise en commun : un recueil de leurs relevés est fait collectivement. L'enseignant organise au mieux ce recueil (ce qu'il est, son cadre de vie, son travail ..) mais sans valider ou invalider les propositions des élèves. <p><i>Recueil attendu : appartement, petite rue, balayeur dans une station de métro, travaille la nuit, déplore que la station se délabre, s'applique à travailler et réussit, arbuste.</i></p> <ul style="list-style-type: none">Phase de recherche par deux : avec le texte, les élèves vérifient si toutes les informations ont bien été recueillies et si certaines sont erronées.	<ul style="list-style-type: none"><i>Mettre en œuvre une démarche de compréhension à partir d'un texte entendu ou lu : identification et mémorisation des informations importantes, en particulier des personnages.</i><i>Interpréter à partir de la mise en relation d'indices, explicites ou implicites (les états mentaux des personnages)</i>

- Phase de production d'écrit : imaginer les pensées de M. Moss sur les 2 premières illustrations. On pourra, avant de les lancer dans la production et à l'observation des illustrations, leur demander de repérer l'immeuble de M. Moss (présence d'un balcon ?)



Aide pour écrire : le lexique autour de la présentation de Mr Moss

Différenciation : donner des bulles de pensées avec des intrus.

Séance 2 : jusqu'à ... propreté d'antan.

Démarche

- Phase de mise en route : le premier épisode du texte est **relu** silencieusement par les élèves.
- Phase de recherche par deux : 3 situations sont proposées (*activité différenciée par les contenus*)
 - Les élèves ont le texte de l'épisode à segmenter en 3 blocs et à titrer.
 - Ils ont le texte de l'épisode déjà segmenté et ils imaginent les titres.
 - Ils ont les titres et ils cherchent à segmenter le texte.
- Phase de mise en commun :
 - Commencer par relever tous les titres.
 - Chercher à les organiser pour faire ressortir la gradation dans l'histoire à savoir :
 - * *Une station toute neuve*
 - * *Une station qui se dégrade*
 - * *Une station qui retrouve son état d'antan ..l'espace d'un instant grâce au travail de Mr Moss*
 - Mettre les blocs textuels en correspondance avec les titres
 - Relever le lexique qui demande des temps d'échanges : *rutilant, se délabre, d'antan*
 - Lever deux implicites : *balayer le quai du bord vers le mur* (poussière : balayette) / *rien ne doit tomber sur la voie* (pourquoi ?)

- Manifester sa compréhension en titrant des paragraphes et en segmentant l'épisode de plusieurs paragraphes*

- Mettre en relation des indices, explicites ou implicites, internes au texte ou externe*

Séance 3 : jusqu'à ... sommeil

Démarche

- Phase de nourrissage culturel : présenter le petit film sur le métro
- Phase de recherche individuelle : le texte de l'épisode est lu par l'enseignant puis donné aux élèves. L'enseignant aura relevé en gras des passages de l'histoire qui permettent d'asseoir une compréhension fine de l'histoire. (lever les implicites par un questionnement dirigé)

Pour les lecteurs autonomes :


Cette nuit : pourquoi cette nuit et non la nuit ?


Tu ne sens pas cette odeur ? Quelle horreur ! Faire la liste des odeurs possibles.

C'est encore pire quand le métro approche. Pourquoi est-ce pire quand le métro approche ?

La rame arrive et couvre leur voix. Pourquoi l'arrivée de la rame couvre-t-elle

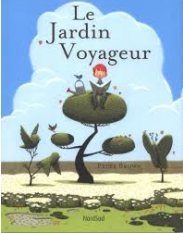

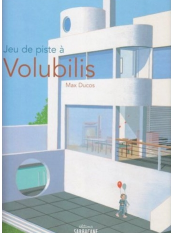
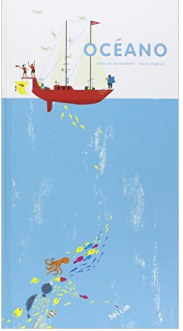

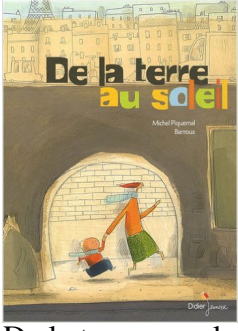
- Mettre en relation des indices, explicites ou implicites, internes au texte ou externe pour répondre à des questions inférentielles*

<p>les voix ? Cette odeur : pourquoi pas une odeur ?</p> <p><i>Pour les petits lecteurs :</i> Tu ne sens pas cette odeur ? Quelle horreur ! Faire la liste des odeurs possibles. La rame arrive et couvre leur voix. Pourquoi est-ce pire quand le métro approche ? M. Moss est désespéré. Pourquoi est-il désespéré ?</p> <p><u>Aide lexicale</u> : prévoir des textes courts, des poèmes olfactifs.</p> <ul style="list-style-type: none"> Phase de mise en commun : lister toutes les odeurs possibles / la correction des questions inférentielles pourra se faire au début de la séance suivante de façon à ce que l'enseignant puisse prendre connaissance des réponses des élèves et envisager une aide appropriée pour lever ces implicites. Pour quelques odeurs, construire le verbe, son nom et son adjectif (dans le cadre d'un atelier décroché) Phase de production d'écrit : faire parler les personnages en utilisant le plus possible des odeurs listées (réutiliser des mots dans une production à l'écrit en vue de se les approprier) <p><u>Différenciation</u> : des bulles pour les élèves les plus en difficulté</p> 	<ul style="list-style-type: none"> <i>Acquérir la structure, le sens et l'orthographe des mots par une observation morphologique (dérivation et composition)</i>
Séance 4 : jusqu'à ... soudain il lui vient une idée	
<p><u>Démarche</u> :</p> <ul style="list-style-type: none"> Phase de mise en route : répondre aux questions inférentielles de la séance précédente Phase de recherche individuelle : découper le grand texte (première page de l'histoire) en paragraphes, associer les illustrations puis choisir un titre pour chaque partie. Les relances se feront à 3 reprises (éviter la double-tâche) <ul style="list-style-type: none"> * découper et associer * surligner les mots importants justifiant l'association * titrer chaque association (en prenant appui sur les titres relevés lors de la séance 2) Phase de mise en commun : remettre les illustrations dans l'ordre, lire les mots surlignés dans le texte pour justifier de l'ordre des illustrations puis collecter les titres et en garder un pour chaque illustration grand format. Evoquer oralement l'idée de Mr Moss (prendre appui sur la dernière phrase du texte) 	<ul style="list-style-type: none"> <i>Manifester sa compréhension en titrant des paragraphes et en segmentant l'épisode de plusieurs paragraphes</i>
Séance 5 : jusqu'à ... et le temps passe	

<p>Démarche</p> <ul style="list-style-type: none"> Phase de mise en route : présenter une affiche collective avec une partie réservée à la rue, une pour le tunnel et une ligne séparant les deux. Il s'agit de placer tous les éléments évoqués lors des séances précédentes sur ce schéma. Phase de recherche individuelle : la suite de l'histoire est lue par l'enseignant et les élèves prennent des notes sur les nouveaux éléments entendus et qui compléteront le schéma. Phase de recherche par deux : compléter le schéma initial (schéma préparé pour les élèves, par l'enseignant, en amont) Phase de mise en commun : les schémas sont affichés au tableau, observés, commentés et analysés : <ul style="list-style-type: none"> * Les incohérences * Les représentations Conclure la séance par un échange oral sur les explications permettant de comprendre pourquoi ça sent bon désormais... Présenter des plantes odorantes 	<ul style="list-style-type: none"> <i>Manifester sa compréhension par la représentation d'un épisode : schéma, dessin</i>
<p>Séance 6 : jusqu'au premier tac-tac-tac</p>	
<p>Démarche</p> <ul style="list-style-type: none"> Phase de mise en route (en APC) : l'enseignant lit à haute voix le texte de l'épisode aux petits lecteurs et elle leur fait lire l'onomatopée tac-tac, tac-tac, tac-tac ... afin de les sensibiliser au sens qu'on pourrait donner à cette onomatopée. Phase de mise en route (en classe) : les élèves cherchent des titres possibles pour l'illustration en lien avec l'épisode précédent (c'est en fait l'illustration de la couverture)  <ul style="list-style-type: none"> Phase de recherche par deux : surligner les connecteurs temporels dans ce nouvel épisode (déjà lu et analysé en APC) Phase de mise en commun : relever sur l'axe des temps tous les connecteurs temporels. Ce sera aussi l'occasion de travailler collectivement sur l'interprétation possible de l'onomatopée avec le mime de chaque lecture. Phase de recherche par deux : pour chaque connecteur temporel, relever ce qui se passe pour l'arbre ET ce qui se passe pour les personnes. <p><u>Différenciation</u> : des étiquettes avec ce qui se passe pour l'arbre et ce qui se passe pour les personnes</p> <ul style="list-style-type: none"> Phase de mise en commun pour structurer collectivement l'axe temporel et les évolutions de l'arbre et des personnes pour chaque connecteur. 	<ul style="list-style-type: none"> <i>Partager ses impressions de lecture, en faire des hypothèses d'interprétation et en débattre.</i> <i>Repérer et mettre en relation des liens logiques et chronologiques</i>

<ul style="list-style-type: none"> • Conclure la séance en préparant l'entrée dans la suivante ... : quel est le message que l'auteur a souhaité transmettre ? 	
Séance 7 : Fin de l'histoire	
<p>Démarche</p> <ul style="list-style-type: none"> • Phase de mise en route : l'enseignante lit la fin du texte à haute voix. Cette lecture est suivie par un échange sur les onomatopées qui se succèdent : tac-tac, tac-tac, tac-tac. • Phase d'échange collectif : toutes les illustrations sont présentées aux élèves, affichées au tableau et rangées dans l'ordre : <ul style="list-style-type: none"> * Est-ce que les illustrations sont dans l'ordre ? Justifier * Comment la lumière est-elle envisagée sur ces illustrations ? (s'arrêter sur l'illustration où les visages s'éclairent ...) * Comment peut-on apprécier le temps ? • Ecrire le message souhaité par l'auteur en écrivant son livre ... • Phase de mise en commun : lire les messages et conduire les échanges vers la solitude de Mr Moss, le fait qu'il a tout fait pour les autres et dans l'ombre, sans aucune reconnaissance, vers le bonheur à rendre son travail « reconnu » par les autres... 	<ul style="list-style-type: none"> • <i>Partager ses impressions de lecture, en faire des hypothèses d'interprétation et en débattre.</i> • <i>Mettre en relation des liens logiques et chronologiques, mettre en lien le texte avec ses propres connaissances</i>

Des albums de jeunesse autour du thème

 <p>Le Jardin Voyageur Peter Brown</p>	 <p>Toujours rien ? Christian Voltz</p>	 <p>Jeu de pistes à Volubilis Max Ducos</p>
 <p>Océano Anouck Boisrobert et Louis Rigaud</p>	 <p>Ticket Ville Dong-Jun Shin</p>	 <p>De la terre au soleil Michel Piquemal</p>