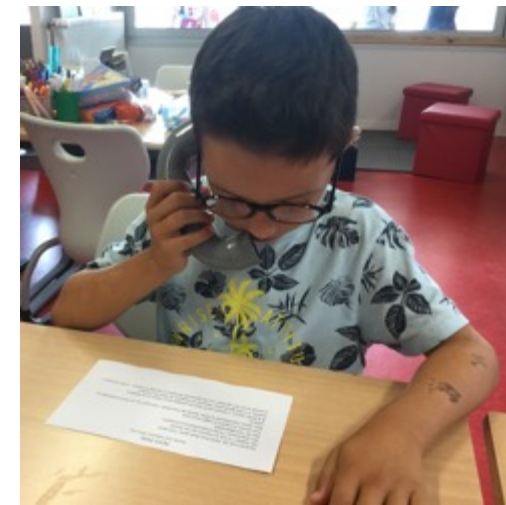


# LA FLUENCE DE LECTURE

NATHALIE LEBLANC CPD MAITRISE DE LA LANGUE DSDEN 06

OCTOBRE 2020





QUELQUES PRÉALABLES

## LES FACTEURS EXPLIQUANT LA COMPRÉHENSION ÉCRITE

- Les facteurs expliquant la compréhension écrite en fin de première année du primaire sont **le décodage, la compréhension du langage** (phrases ou textes entendus) et **le vocabulaire**.
- Le poids du premier facteur est plus fort que celui des deux autres mais l'écart est minime dès la fin du cours préparatoire pour une majorité d'élèves. **Pour les meilleurs décodeurs, le poids de la compréhension du langage est supérieur à celui du décodage.**

## LA COMPRÉHENSION EN LECTURE

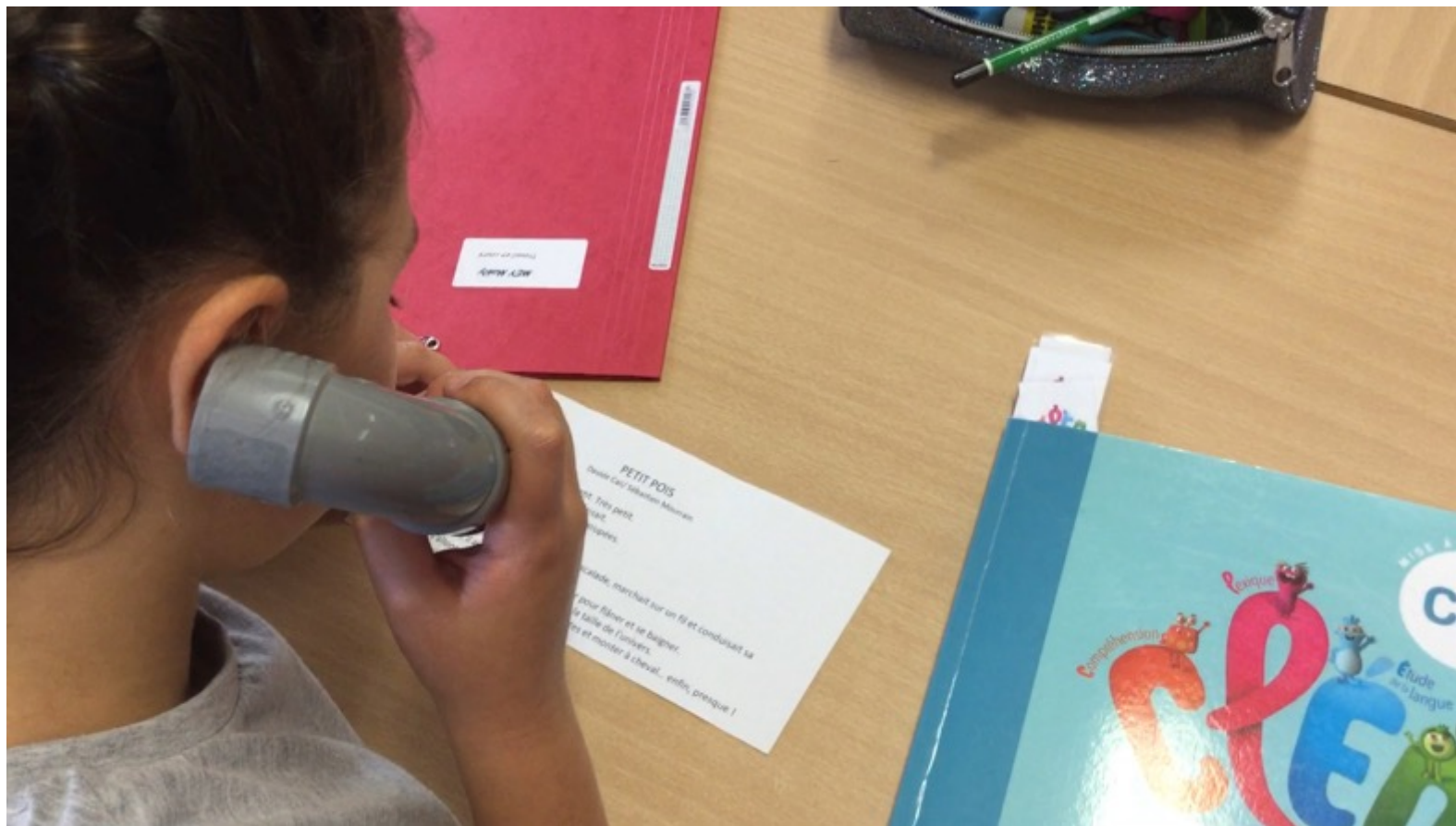
- La compréhension en lecture suppose à la fois **l'identification des mots écrits** et la mise en œuvre d'opérations cognitives qui permettent **la construction du sens** : *mobilisation de connaissances antérieures pour donner sens à ce qui est écrit, réalisation d'inférences sur les sens possibles et prévus, réflexion critique sur les informations, les idées présentées...*
- Elle suppose en outre que **l'identification des mots se fasse de manière automatisée et fluide.**

## LES LECTEURS FRAGILES

- Une des particularités des **lecteurs fragiles** est qu'ils ne parviennent pas à une lecture suffisamment fluide des textes qu'ils lisent, malgré des capacités correctes d'identification des mots. Or il est avéré qu'un **décodage insuffisamment automatisé nuit à la précision et à la vitesse de lecture** et, par la suite, à la **compréhension des supports écrits**.
- Consacrant une grande part de leur attention et de leur mémoire de travail à décoder, les élèves dont la lecture est trop lente ne disposent plus d'assez de ressources cognitives pour comprendre.

# LA FLUIDITÉ OU LA FLUENCE DE LECTURE

- A l'inverse, on appelle fluidité ou fluence de lecture **la capacité à lire correctement un texte continu, au rythme de la conversation, et avec une prosodie appropriée.**
- Elle suppose à la fois d'identifier les mots à un rythme rapide en les groupant en unités syntaxiques de sens, et de faire un usage rapide de la ponctuation, tant pour repérer les groupes et relations syntaxiques que pour choisir l'intonation qui convient. C'est la condition pour accéder au sens d'unités plus grandes que le mot (phrases, texte).
- Cette habileté est estimée à partir d'une lecture oralisée.



# DES ÉLÉMENTS OBSERVABLES ET DES ÉVALUATIONS

## DES OBSERVABLES

- Les éléments à observer sont :
  - **la reconnaissance exacte et rapide des mots** : passer d'une lecture avec des pauses fréquentes pour décoder des mots inconnus à la reconnaissance automatique des mots et à leur traitement rapide avec peu de pauses ou de répétitions qui rendent plus difficiles l'accès au sens du texte.
  - **l'habileté à grouper les mots en unités syntaxiques de sens** : passer d'une lecture du mot à mot à une lecture en groupes syntaxiques ; saisir le rôle de la syntaxe et du rythme.
  - **l'usage rapide de la ponctuation.**
  - **l'expressivité** : variations de l'intonation, du ton, du rythme pour souligner le sens.



# DES ÉVALUATIONS

## 3 types d'évaluations :

Des mots fréquents (*par ordre croissant de difficultés*) pour évaluer la procédure orthographique

Des mots inventés (*par ordre croissant de difficultés*) pour mesurer les capacités réelles de décodage

La lecture des mots en contexte; la présence d'un contexte facilitant le décodage


'S'			
Je lis les syllabes			
ési ou si asa usa			
lisi si usi osé			
éso isé dési ese			
Nombre de syllabes correctement lues			
Élève 1	Élève 2	Élève 3	Élève 4

'S'			
Je lis des mots			
une visite le musée une usine une buse			
le vase la poésie une rose arrosé			
il s'amuse Venise désolé rassasiée			
Nombre de mots correctement lus			
Élève 1	Élève 2	Élève 3	Élève 4

**CE1**

**LIVRET** ÉDITION 2019  
D'ENTRAÎNEMENT  
à la lecture  
fluide

- Lire sans erreurs
- Lire avec aisance
- Lire avec une intonation adaptée



**2** Je lis des mots qui se ressemblent.

● bouchon	● papier	● maitresse	● corbeau
● torchon	● panière	● traitresse	● corbeille
● torchis	● lanière	● trairise	● corneille
● torsade	● lapine	● maitrise	● cornet
● corsage	● câline	● matrice	● sorbet
● corsaire	● haleine	● actrice	● sornette
● portuaire	● baleine	● tractrice	● sonnette
● portrait	● ballerine	● tracteur	● sonnaille
● portail	● ballet	● réacteur	● sonnerie
● corail	● palette	● recteur	● songerie
● correct	● paillette	● rature	● singerie
● collecte	● maillet	● nature	● lingère

CE1

**LIVRET** ÉDITION 2019  
D'ENTRAÎNEMENT  
à la lecture  
fluide

- Lire sans erreurs
- Lire avec aisance
- Lire avec une intonation adaptée



## 1 Je lis des mots qui n'existent pas.

- supar – mulitar – farou – cromi – téfalou
- gitalou – rinteau – prenté – mégner – jourvail
- jigantour – descaliour – cecoutrir – dramièmeuneur – fuipriéto

CE1

LIVRET  
D'ENTRAÎNEMENT  
à la lecture  
fluide

• Lire sans erreurs  
• Lire avec aisance  
• Lire avec une information adaptée



Je lis le texte en respectant les deux rythmes demandés.

1<sup>re</sup> lecture : rythme normal pour raconter

2<sup>e</sup> lecture : rythme rapide pour montrer la colère

Un guépard a quitté la réserve ! Tout le monde s'inquiète dans le village. C'est un animal sauvage et, s'il a faim, il pourrait attaquer des habitants. Heureusement, une dame l'aperçoit dans le parc. Des gardes de la réserve arrivent et le font rentrer dans une cage. Ouf ! Plus de danger. Le mieux serait qu'on remette ce guépard dans sa montagne d'origine. Il serait plus heureux que dans cette réserve, trop petite pour lui et il n'aurait plus envie de se sauver !

# CP



A partir des périodes 3 ou 4 au plus tard, les élèves qui restent lents en lecture de textes doivent lire à plusieurs reprises (5 fois par exemple) des textes de plus en plus longs, jusqu'à parvenir à une fluence d'au moins **50 mots par minute** en fin d'année.

# CE1

L'automatisation du décodage conduit les élèves à lire à une vitesse d'environ **70 mots par minute**.

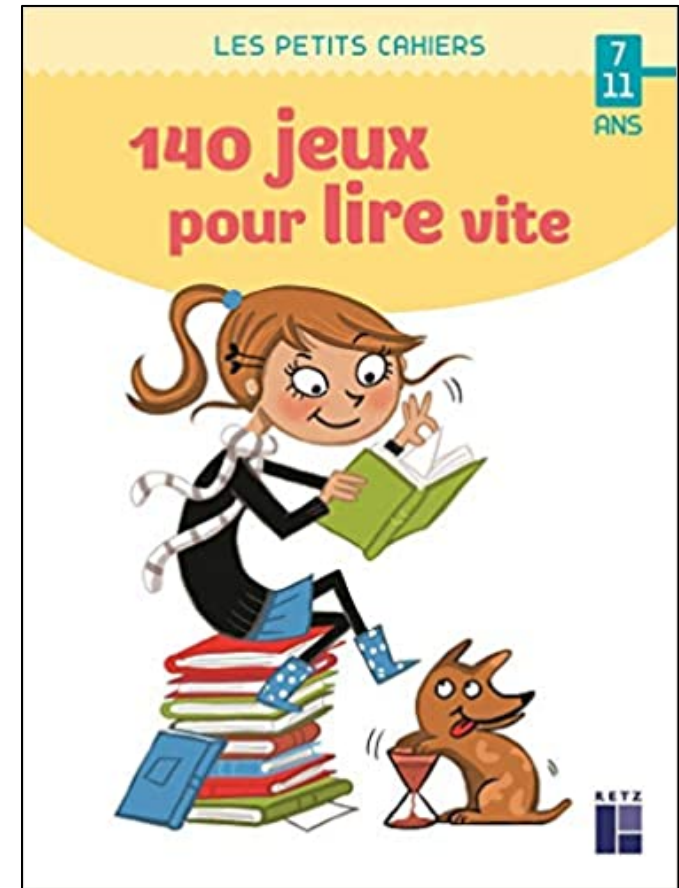
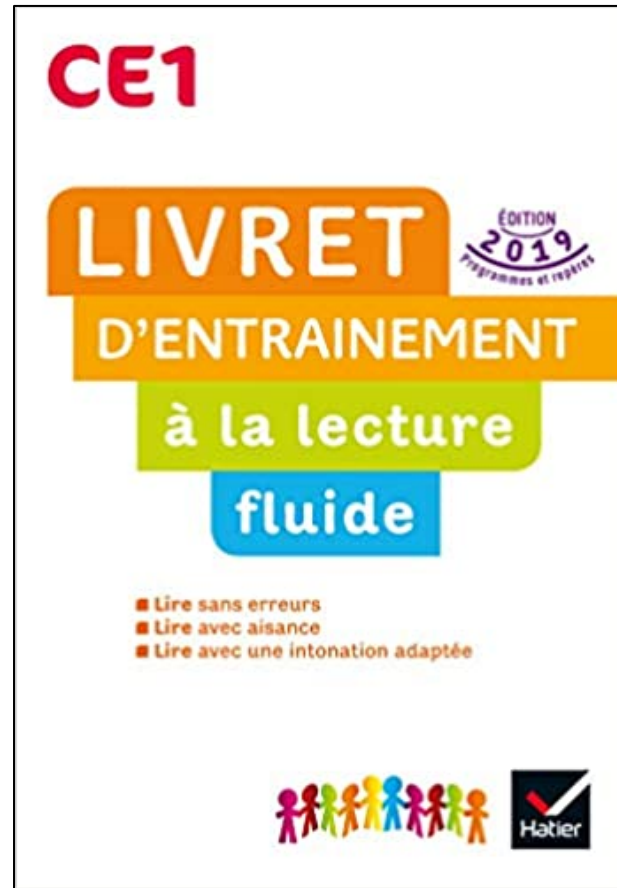
# CE2

Tout au long de l'année, les élèves lisent des textes diversifiés de plus en plus longs et des textes composites avec fluidité et expressivité, à une vitesse d'environ **90 mots par minute**.

# Grille d'observation de l'élève quant à la fluidité de sa lecture



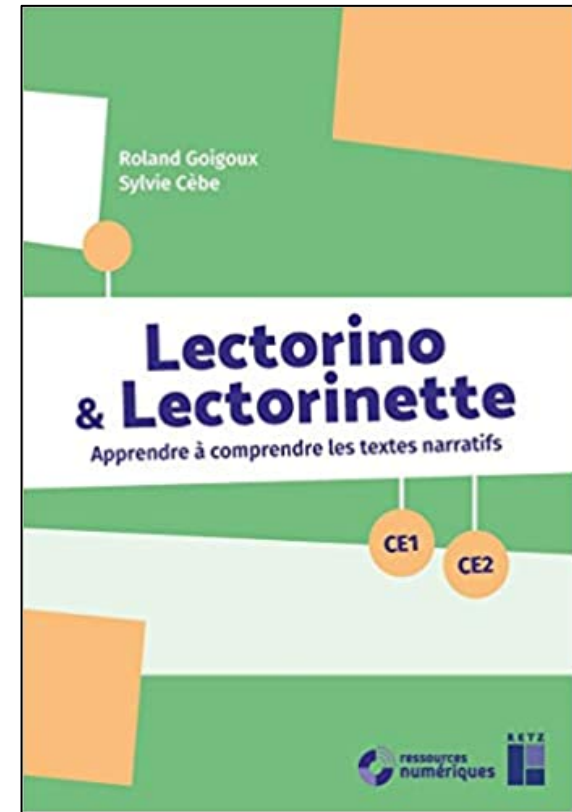
Lecture sous-syllabique	L'élève reconnaît quelques lettres sans arriver à lire des syllabes.
Lecture syllabique	L'élève déchiffre syllabe par syllabe.
Lecture hésitante	L'élève lit mot après mot.
Lecture hésitante courante	L'élève lit par groupes de mots, mais il éprouve encore certaines difficultés.
Lecture courante	L'élève lit sans hésitation.
Lecture expressive	L'élève lit couramment en mettant le ton.



DES SUPPORTS

## DES SUPPORTS VARIÉS

- On peut tout à fait s'appuyer sur les textes des manuels scolaires que les élèves ont à lire pour apprendre dans les différentes disciplines.
- En effet, l'apprentissage de la fluence doit se faire sur tout support disciplinaire.





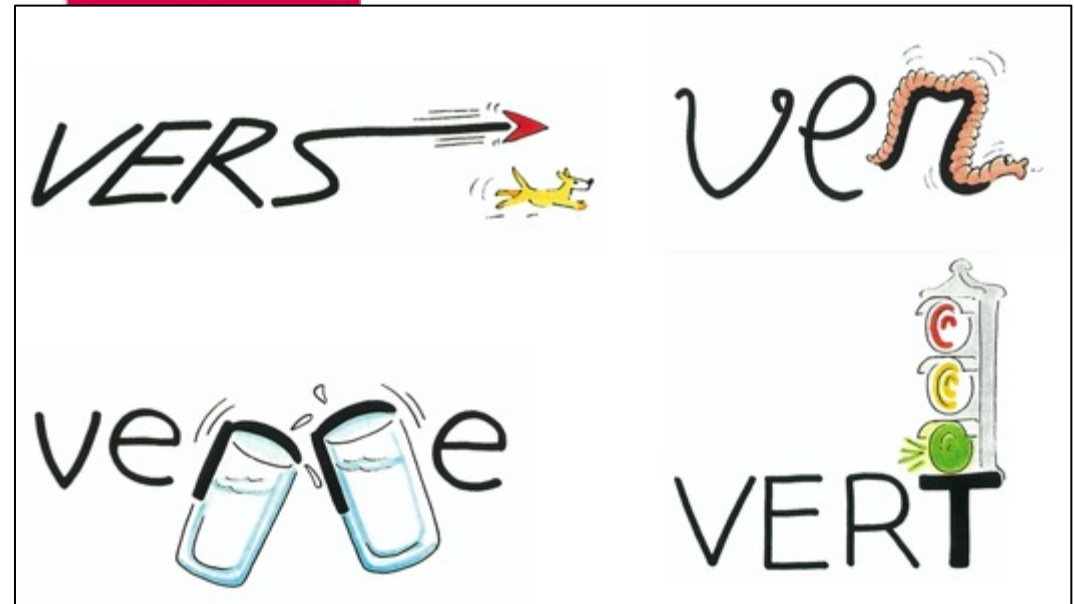
## 1 Je lis des noms difficiles de montagnes et de sommets.

- |              |                   |             |                         |
|--------------|-------------------|-------------|-------------------------|
| ● les Alpes  | les Rocheuses     | le Morvan   | le massif de l'Atlas    |
| les Pyrénées | le Massif central | le Caucase  | la Forêt-Noire          |
| l'Oural      | les Carpates      | le Jura     | la sierra Nevada        |
| ● les Vosges | les Ardennes      | l'Himalaya  | la cordillère des Andes |
| l'Everest    | le Pico do Fogo   | l'Annapurna | le Kilimandjaro         |

## DES ACTIVITES

# MÉMORISER LES DIFFÉRENTS SONS

- **Des phrases mnémotechniques** permettent de distinguer et de mémoriser les différents sons. (un exemple avec la lettre g : *En grognant, l'ours gigantesque grimpe sur l'arbre et goûte un peu de miel qu'il déguste puis s'endort fatigué*)
- L'appropriation de **l'image orthographique des mots les plus courants**, par des réinvestissements variés en lecture/écriture :
  - Prononcer un mot / son image (flash cartes)
  - Dire les mots fréquents (représentés par des images) le plus rapidement possible
  - Dessiner, mimer le sens d'un mot



## L'ENJEU DE LA COMPRÉHENSION

- Il est donc essentiel de ne pas occulter l'enjeu de la « compréhension » : on fera donc précéder et suivre ces activités d'un temps d'explication du sens global du texte car lire, c'est surtout comprendre.

L'enseignant lit le texte à haute voix une première fois.

Les élèves questionnent le texte entendu : *les personnages, ce qu'ils font, ce qu'ils pensent, les différentes étapes de l'intrigue, le message de l'auteur ...*

Chaque élève (groupe de 4) lit le texte pendant une minute :

- *Nombre de mots lus*
- *Erreurs*
- *Intonation, expression*

## LA LECTURE INDIVIDUELLE

- Proposer une lecture individuelle de 1 min sur le texte étudié.
- Ne pas interrompre  
Ne pas revenir sur les erreurs  
S'il saute une ligne , ne pas le signaler  
S'il bute sur un mot, y revient et le lit bien, ne pas pénaliser.

# LE CODAGE

- Utiliser un code pour indiquer à quel moment la voix baisse, monte, ou reste en suspens, afin de marquer une pause.

## EXEMPLE DE CODAGE D'UN TEXTE

**Le lendemain** / **dès son réveil** / **Léo sauta dans ses pantoufles** /  
**et courut à la fenêtre** / **Incroyable** / **le jardin était couvert de neige** /  
**Il appela alors ses parents** / **qui dormaient encore paisiblement** /  
— **Vite** / **réveillez-vous** / **il y a de la neige partout** /  
**Où sont mes bottes et mes gants ?**

- les pauses de la ponctuation
- / les unités de sens
- ∪ les liaisons
- ↗ les intonations de la voix
- les mots accentués



# CE1

## LIVRET

ÉDITION  
2019  
PROGRAMMES ET REPERES

### D'ENTRAÎNEMENT

### à la lecture

### fluide

- Lire sans erreurs
- Lire avec aisance
- Lire avec une intonation adaptée



#### 4 Je lis un texte à haute voix en respectant la ponctuation.

Signe de ponctuation	Arrêt...	Voix...	Code
• point	long	qui baisse	↘
, virgule	court	en suspens	→
? point d'interrogation	long	qui monte	↗
: deux-points	court	en suspens	→

• Demain,↗ on part en Bretagne.↘ Dans mon sac de plage,↗ je range :↗  
mon maillot de bain,↗ mes palmes et mon masque.↘

Maman arrive et dit :↗

– As-tu pensé à prendre ton tuba ?↗

– Oui,↗ il est avec mon masque.↘

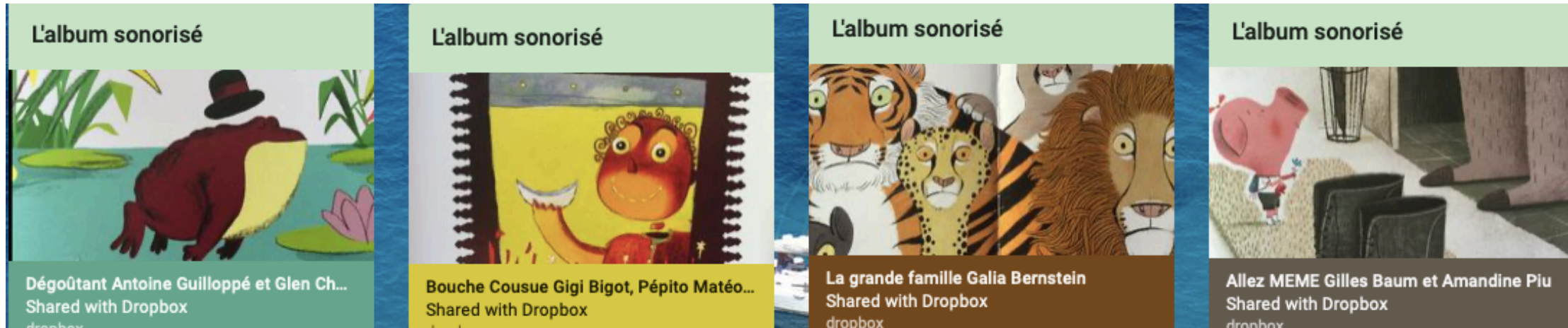
• C'est vraiment chouette,↗ je vais pouvoir observer :↗  
des poissons,↗ des étoiles de mer et des crabes.↘



## LA LECTURE À L'UNISSON

- Faire lire un texte par plusieurs lecteurs en même temps. Le but de l'activité est de lire avec l'expression adéquate pour faire ressortir le sens du texte, ce qui demande plusieurs lectures.
- Habilement dirigée, la lecture à l'unisson peut améliorer la fluidité et l'expressivité dans la lecture des élèves. Elle convient particulièrement aux élèves qui ont besoin d'accroître leur confiance en eux.

# LA LECTURE RÉPÉTÉE



- Lecture répétée avec un enregistrement du texte lu : écoute du texte en le lisant à haute voix.
- Pour les élèves avec des troubles spécifiques du langage ou des apprentissages, lire à deux (une phrase ou un paragraphe chacun) afin de les soutenir dans leurs efforts et éviter une activité longue qui peut être génératrice d'une fatigabilité importante.

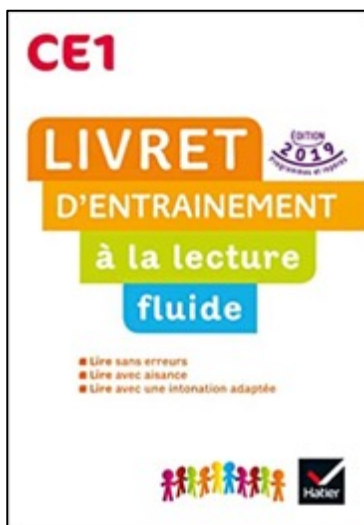


## L'EMPAN VISUEL

- Lire requiert aussi un traitement efficace des informations visuelles. Lire consiste à **extraire de l'information visuelle** à partir d'un texte écrit
- Les seules contraintes opérant sur la prise d'information proviennent des limitations du système visuel. Ainsi, quel que soit le nombre potentiel de symboles visuels disponibles simultanément, **seul un nombre limité de ces symboles peut être identifié au même moment**. Afin de dépasser ces limitations, nous déplaçons constamment nos yeux en lecture de façon à placer la fovéa sur la partie du texte à lire

# L'EMPAN VISUEL

- Une des premières tâches de l'apprenti-lecteur est donc de développer des capacités visuo-attentionnelles lui permettant de se positionner correctement sur les mots pour extraire l'information en fovéa et programmer une saccade pour se positionner sur le mot suivant.




3 Je lis les phrases en fixant mes yeux sur le trait central de chaque colonne.

J'aimerais	→	bien savoir	→	jouer d'un	→	instrument.
J'hésite		entre le		piano ou		l'accordéon.
Mon grand		frère lui,		apprend la		batterie.
Si j'arrive		à jouer du		piano ou		de l'accordéon,
nous pourrons		faire un		super duo		ensemble.



A RETENIR

- 
- **Evaluer** assez régulièrement la fluidité de lecture de chaque élève avec la lecture de mots fréquents, de pseudo-mots et de textes.
  - **Prévoir** des ateliers chaque jour pour des élèves avec une fluence allant de 1 à 35 mots/ minute en CE1.
  - **Installer** le chuchoteur pour la préparation de la lecture à haute voix des textes.
  - **Coder** les textes pour engager une lecture expressive.



# UNE BIBLIOGRAPHIE

- Livret d'entraînement à la lecture CEI Hatier
- Fluence Volume I La Cigale
- 140 jeux pour lire vite Yak Rivais
- Des jeux pour mieux lire Roger Rougier
- La lecture à voix haute

[https://cache.media.eduscol.education.fr/file/Lecture/68/7/RA16\\_C2\\_FRA\\_Lecture-comprehension-ecrit\\_Lecture-haute-voix\\_1043687.pdf](https://cache.media.eduscol.education.fr/file/Lecture/68/7/RA16_C2_FRA_Lecture-comprehension-ecrit_Lecture-haute-voix_1043687.pdf)

- Pour enseigner la lecture et l'écriture au CEI

[https://cache.media.eduscol.education.fr/file/Cycle\\_2/17/5/Livre\\_Lecture-ecriture\\_2019\\_CEI\\_web\\_1173175.pdf](https://cache.media.eduscol.education.fr/file/Cycle_2/17/5/Livre_Lecture-ecriture_2019_CEI_web_1173175.pdf)

- La fluidité de lecture

[https://cache.media.eduscol.education.fr/file/Lecture\\_Comprehension\\_ecrit/88/4/RA16\\_C3\\_FRA\\_08\\_lect\\_eval\\_fluid\\_N.D\\_612884.pdf](https://cache.media.eduscol.education.fr/file/Lecture_Comprehension_ecrit/88/4/RA16_C3_FRA_08_lect_eval_fluid_N.D_612884.pdf)