

Réunion

coordonnateurs collèges

Mardi 17 avril 2018
Inspection pédagogique Régionale EPS



« NE LAISSER SUBSISTER AUCUNE **INÉGALITÉ** QUI ENTRAÎNE DE **DÉPENDANCE** »

- CONDORCET

OBJECTIFS

Faire un point
sur
l'appropriation
des programmes
et des enjeux de
la réforme du
collège

CONCEVOIR: les parcours de formation

METTRE EN OEUVRE: L'opérationnalisation des
apprentissages
Les démarches pédagogique

EVALUER : Les acquis des élèves et la question de l'évaluation

EVOLUTION DES PROJETS PEDAGOGIQUES

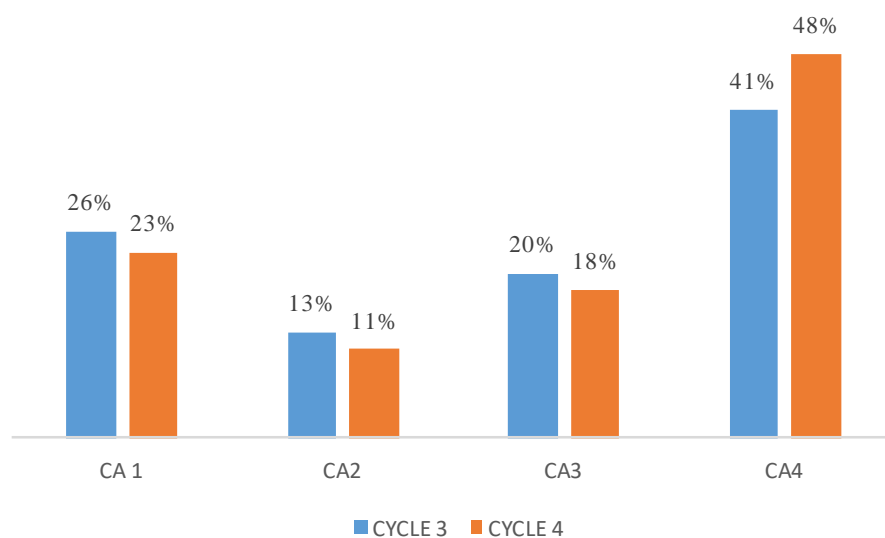
□ Des constats positifs:

- Une volonté de réactualiser les projets en fonction des nouveaux programmes.
- Des objectifs en cohérence avec les projets d'établissement
- Des programmations abordant les 4 champs d'apprentissage
- Des efforts de formalisation des compétences du S4C notamment des compétences méthodologiques et sociales.
- Une volonté de faire évoluer les pratiques d'évaluation
- Des équipes qui se posent de bonnes questions autour de la temporalité et des formes d'évaluation (quand évaluer, à quels moments, comment évaluer?)

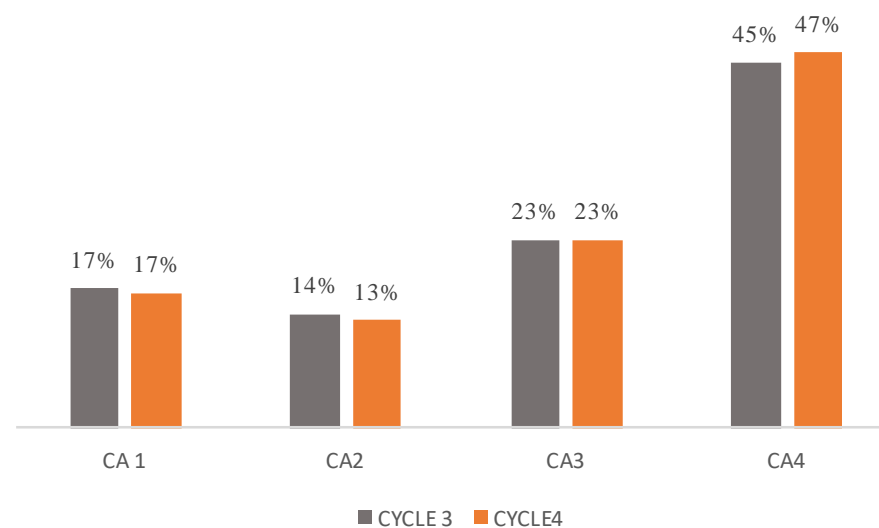
MAIS pour quelle appropriation des programmes?

EVOLUTION DE L'OFFRE DE FORMATION

Répartition par champ d'apprentissage



Année scolaire 2016 - 2017



Année scolaire 2017 - 2018

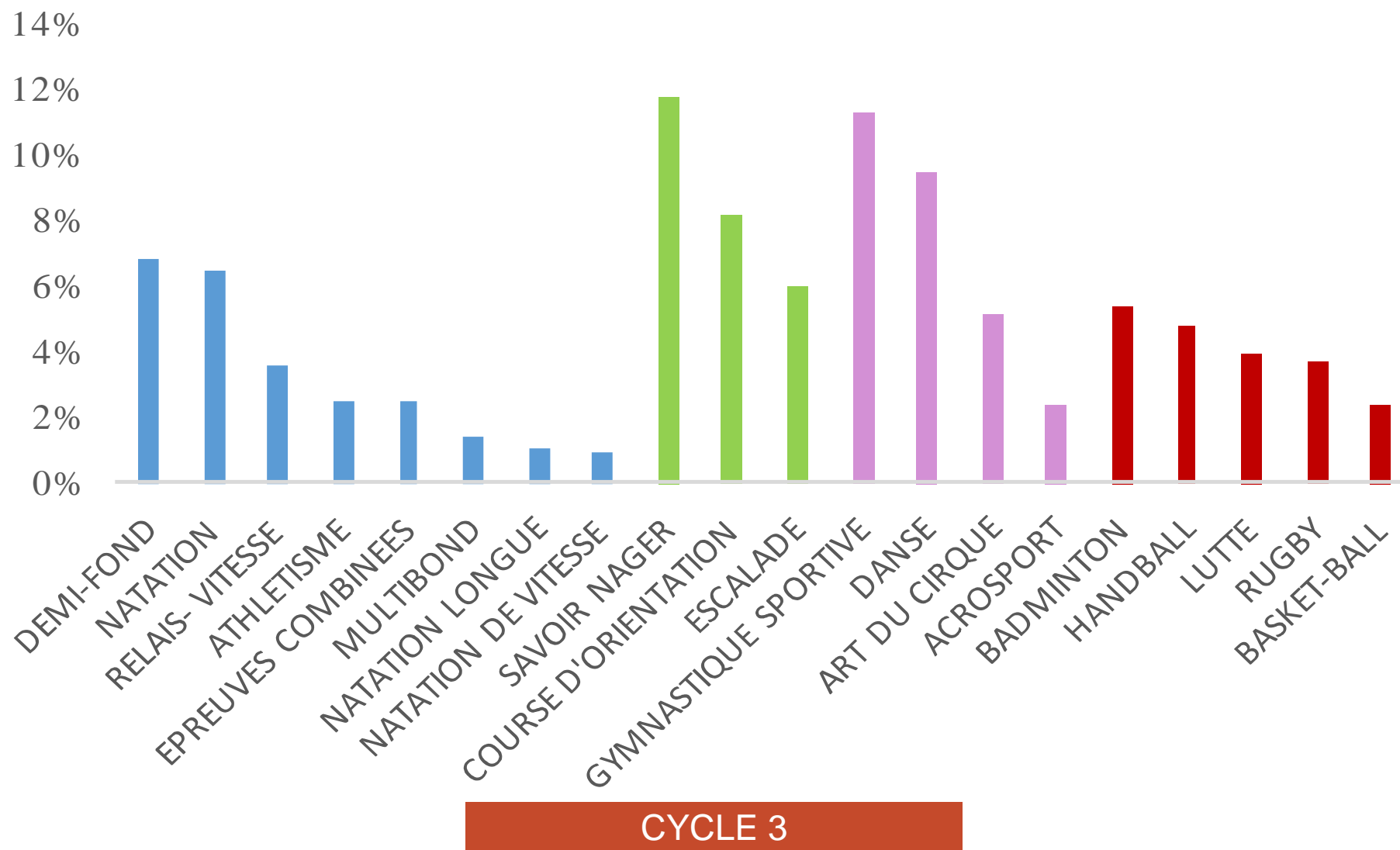
ANALYSE DE L'OFFRE DE FORMATION

Répartition par champ d'apprentissage

- Le CA4 est le plus représenté souvent supérieur à 45%
- Le CA2 est le moins représenté
- Au cours de son cursus collège, un élève passe beaucoup de temps dans des activités de performance ou de confrontation
- Le poids de chaque CA est quasiment identique entre le cycle 3 et le cycle 4 mais on observe une baisse de la programmation des activités du CA1 (17%) et une hausse des activités du CA3 (23%).

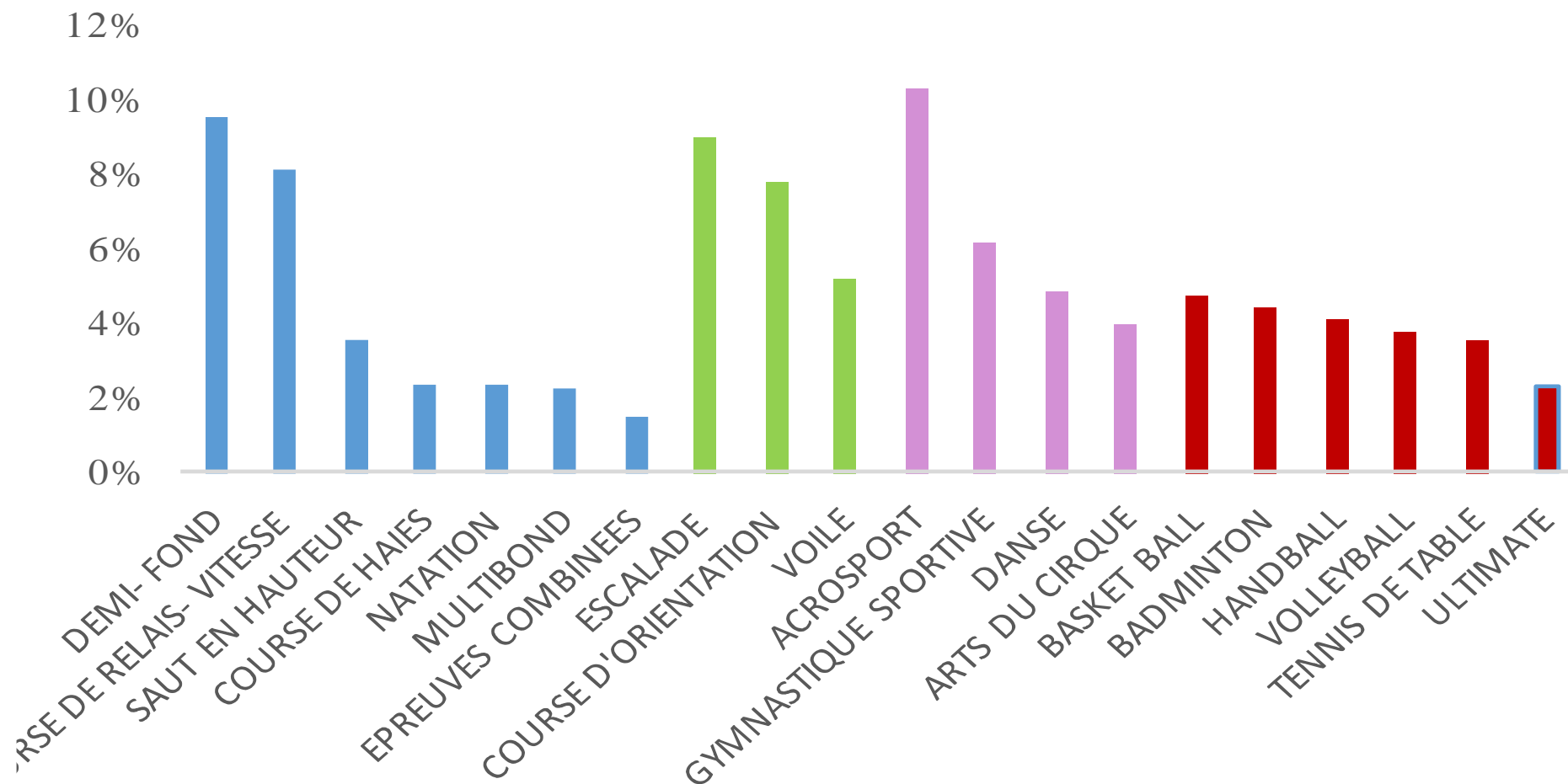
EVOLUTION DE L'OFFRE DE FORMATION

LES APSA les plus programmées en cycle 3



EVOLUTION DE L'OFFRE DE FORMATION

LES APSA les plus programmées en cycle 4



CYCLE 4

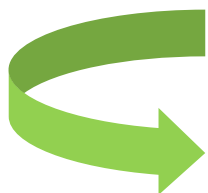
ANALYSE DE L'OFFRE DE FORMATION AU COURS DU CURSUS COLLEGE

Les APSA les plus programmées

- **CA1:** On observe une diversification des APSA programmées mais le demi-fond reste surreprésenté dès le cycle 3. La natation est surtout programmée en 6^{ème}.
- **CA2:** Les deux activités phares sont l'escalade et la course d'orientation. La voile apparaît en 5^{ème} (plan voile)
- **CA3:** La part de la gymnastique sportive est importante en 6^{ème} puis au cycle 4, l'acrosport est majoritairement programmé. La danse et les arts du cirque sont présentes de manière équilibrée au cycle 4
- **CA4:** L'offre de formation est diversifiée même si le badminton est souvent programmé. Pour les sports collectifs l'offre est assez bien répartie. La lutte est présente en 6^{ème}, puis la part pour les activités de combat est relativement faible.

DES REFLEXIONS A POURSUIVRE

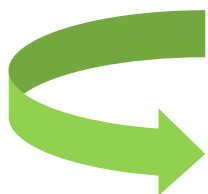
- La loi de la refondation de l'école pose le principe d'une **organisation du temps de la scolarité en cycles de 3 ans** visant à ce que les apprentissages ciblés puissent être appris et maîtrisés dans la durée.



Quel découpage, quelle distribution des acquisitions sur les 3 ans pour atteindre les attendus de fin de cycle?

BALISER LES APPRENTISSAGES...

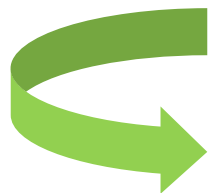
- L'architecture des **programmes**, organisés en **trois volets**, pose en premier point « les spécificités du cycle », puis « la contribution des différents enseignements au socle commun », pour terminer par « les enseignements ».



Comprendre comment l'EPS est d'une part **constitutive** du socle et **contributive** aux 5 domaines (changement de paradigme)
Quelle contribution de l'EPS aux domaines du socle commun? Quelle logique de construction des parcours de formation en EPS?

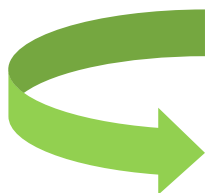
DES REFLEXIONS A POURSUIVRE

- **Compétence**: « Aptitude à mobiliser ses ressources (connaissances, capacités, attitudes) pour accomplir une tâche ou faire face à une situation inédite » . Ainsi connaissances et compétences ne sont pas en opposition mais doivent être développées dans le même mouvement.



Quels contenus d'enseignement? Pour quelles connaissances?
Comment penser les contextes d'apprentissages?
Quelles expériences faire vivre aux élèves?

- « L'évaluation des acquis de l'élève, **menée en référence au socle commun** de connaissances, de compétences et de culture pour le collège, a pour fonction **d'aider l'élève à progresser et de rendre compte de ses acquis**. Ces acquis sont **évalués en cours de la scolarité** sur la base des connaissances et compétences attendues **à la fin des cycles**. »



Comment faire de l'évaluation une démarche pédagogique au service de la réussite des élèves?

**1. Construire des parcours de formation
Comment penser la contribution de l'EPS?**

Déterminer ce que l'on veut que les élèves apprennent

Le socle
commun de
connaissances,
de
compétences
et de culture

5 compétences
générales

Les attendus
fin de cycles

Les parcours
éducatifs

CONSTRUIRE UN PARCOURS DE FORMATION COHERENT et LISIBLE

Définir les axes de transformations clefs

- En lien avec le projet d'établissement et les caractéristiques des élèves.
- En lien avec le S4C

Définir des apprentissages majeurs et mineurs

Se saisir de la question de la temporalité des apprentissages

- Continuité et lisibilité des apprentissages dans le cycle d'apprentissage (logique intra cycle)
- Continuité et lisibilité des apprentissages dans chaque champ d'apprentissage
- Continuité et lisibilité dans chaque séquence

Le projet pédagogique témoigne du parcours de formation

Opérationnaliser les attendus de fin de cycle

- Confronter les élèves à des contextes d'apprentissages signifiants
- Choix des démarches pédagogiques et didactiques

Rendre compte des acquis des élèves

- Une évaluation positive : mesurer les acquis avant les manques
- Choisir des indicateurs qui permettront de cibler les progrès
- Construire des contextes qui amènent **la preuve** du niveau d'acquisition des compétences.

« Connecter » le parcours de formation en EPS à d'autres parcours de formation

1. Mettre au centre de la réflexion la question de la temporalité



Garantir la **continuité** et la **cohérence** des enseignements de l'EPS au sein de chaque cycle:

- ↳ garantir le rôle majeur de « **consolidation** » pour le cycle 3 et le rôle « **d'approfondissement** » pour le cycle 4
- ↳ L'offre de formation: révélatrice d'un **parcours de formation réfléchi et adapté** aux besoins des élèves

POUR CHAQUE CYCLE

DANS CHAQUE
CHAMP
D'APPRENTISSAGE

Permettre l'acquisition de compétences de plus en plus assurées, permettant de gérer des situations de plus en plus complexes, sous-tendant des comportements de plus en plus autonomes, responsables, et autodéterminés

- ↳ Planifier les apprentissages
- ↳ Planifier les répétitions au sein des séquences, des leçons en approfondissant la maîtrise

Rendre explicite la place du socle dans les apprentissages



Eléments signifiants		Champ d'apprentissage			
		1	2	3	4
CYCLE 3	1.1 S'exprimer et communiquer à l'oral	✓	✓	✓	✓
	1.2 Comprendre des consignes	✓	✓	✓	✓
	1.4 Pratiquer des activités physiques, sportives et artistiques	✓	✓	✓	✓
	2 Maîtriser les techniques et les règles des outils numériques pour échanger et communiquer	✓	✓	✓	✓
	3 Exprimer sa sensibilité, formuler ses opinions et respecter celles d'autrui			✓	✓
	3 Connaître et comprendre la règle et le droit.	✓	✓	✓	✓
	4 Mettre en pratique des comportements simples respectueux des autres, de l'environnement et de sa santé.	✓	✓	✓	✓
5 Identifier et se repérer dans l'espace et dans le temps	✓	✓	✓	✓	

Ces compétences sont transversales et peuvent être travaillées à chaque séquence d'enseignement du cycle

Choisir et planifier des apprentissages permettant d'assurer la continuité et l'approfondissement de ces compétences



CA1	CA2	CA3	CA4
Multibond	Course d'orientation	Gymnastique sportive	Handball
Natation de vitesse	Savoir nager		

CHAMP D'APPRENTISSAGE 4 : Conduire et maîtriser un affrontement collectif ou interindividuel		Compétences travaillées pendant le cycle : Rechercher le gain de la rencontre par la mise en œuvre d'un projet prenant en compte les caractéristiques du rapport de force. Utiliser au mieux ses ressources physiques et de motricité pour gagner en efficacité dans une situation d'opposition donnée et répondre aux contraintes de l'affrontement. S'adapter rapidement au changement de statut défenseur / attaquant. Co-arbitrer une séquence de match. Anticiper la prise et le traitement d'information pour enchaîner des actions. Se mettre au service de l'autre pour...		SEQUENCE 1 HANDBALL	SEQUENCE 4 HANDBALL
Domaine du socle					
Domaine 2 Les méthodes et outils pour apprendre :	S'approprier, pour une pratique sportive, des méthodes et des outils D2.1 : Préparer-planifier-se représenter une action avant de la réaliser. D2.2 : Répéter un geste sportif ou artistique pour le stabiliser et le rendre plus efficace. D2.3 : Construire et mettre en œuvre des projets d'apprentissage individuel ou collectif. D2.4 : Utiliser des outils numériques pour analyser et évaluer ses actions et celles des autres.	Accéder régulièrement à la zone de marque, tirer en réalisant des choix pertinents d'actions de passes et de dribbles.	Remplir une fiche d'observation simple, l'utiliser pour en déduire un ou plusieurs principes de jeu. (utiliser des outils numériques)	Remplir une fiche d'observation simple et utiliser un ou plusieurs indicateurs pour analyser. (Utiliser des outils numériques)	Exploiter une fiche d'observation simple pour analyser avec objectivité le résultat de la rencontre. Utiliser des outils numériques
Domaine 3 La formation de la personne et du citoyen	Partager des règles, avec les autres, pour vivre ensemble D3.1 : Respecter les règles de la vie collective. D3.2 : Participer à la construction de règles de vie collective.	Coopérer pour s'inscrire dans un projet offensif ou défensif simple S'investir dans les rôles d'attaquant et de défenseurs Respecter les partenaires, les adversaires et les décisions de l'arbitre.	Assurer le comptage des points. S'investir dans différents rôles (partenaires, adversaires, coach, entraîneur) en acceptant et prenant en compte les différences.	S'inscrire dans le cadre d'un projet de jeu simple lié au franchissement de la ligne d'avantage. Respecter les partenaires, les adversaires et les décisions de l'arbitre. Co-arbitrer à partir des règles de jeu mises en place.	Construire un projet de jeu prenant en compte l'appréciation du rapport de force. Organiser une première circulation de balle et des joueurs. Co-arbitrer à partir des règles de jeu mises en place.
Systèmes naturels et techniques :	Observer et co-arbitrer D4.1 : Observer et co-arbitrer son engagement de joueur en fonction de son état physique et du rapport de force. D4.2 : Observer et co-arbitrer son engagement de joueur en fonction de son état physique et du rapport de force. D4.3 : Observer et co-arbitrer son engagement de joueur en fonction de son état physique et du rapport de force. D4.4 : Adapter l'intensité de son engagement physique à ses possibilités pour ne pas se mettre en danger.	Connaître quelques principes d'efficacité pour s'échauffer en petit groupe. Respecter les modalités et les temps de travail.	Connaître quelques principes d'efficacité pour s'échauffer en petit groupe. Respecter les modalités et les temps de travail.	Observer à partir d'indicateurs simples et co-arbitrer. Respecter les modalités et les temps de travail.	Gérer son effort pour enchaîner plusieurs périodes de jeu Observer pour adapter un projet de jeu
Domaine 5 Les représentations du monde et l'activité humaine	S'approprier une culture physique sportive et artistique D5.1 : S'approprier, exploiter et savoir expliquer les principes d'efficacité d'un geste technique. D5.2 : Acquérir les bases d'une attitude réflexive et critique vis-à-vis du spectacle sportif. D5.3 : Découvrir l'impact des nouvelles technologies appliquées à la pratique physique et sportive. D5.4 : Connaître des éléments essentiels de l'histoire des pratiques corporelles éclairant les activités physiques contemporaines.	Réaliser des actions décisives en situation favorable afin de faire basculer le rapport de force en sa faveur ou en faveur de son équipe	Rechercher le gain loyal d'une rencontre Utiliser l'image vidéo pour apprécier l'efficacité du jeu déployé et la situation au regard de la pratique culturelle fédérale.	Rechercher le gain du match Utiliser l'image vidéo pour apprécier l'efficacité du jeu déployé et la situation au regard de la pratique culturelle fédérale.	Rechercher le gain du match

Assurer la continuité et la progressivité des apprentissages dans le même champ d'apprentissage

S'emparer de cette temporalité et construire des repères de progressivité

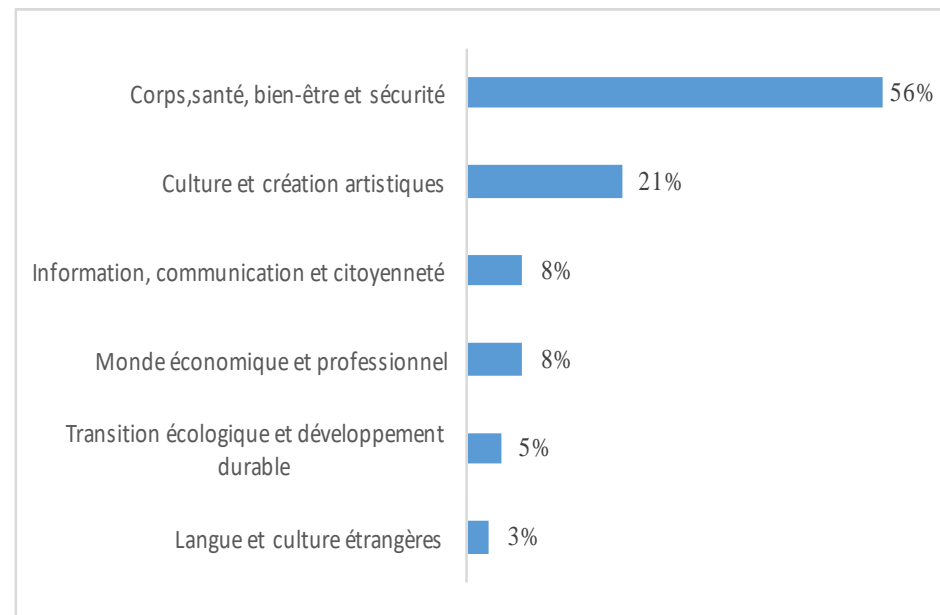
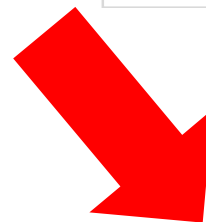
Identifier les « fils rouges » pour faciliter les transitions d'une séquence à l'autre (étapes de progression)

Contribuer à donner du sens aux savoirs scolaires L'EPS dans sa dimension interdisciplinaire



203 EPI

Année scolaire 2016 - 2017



133 EPI

Année scolaire 2017 - 2018

Nécessiter d'interroger la contribution de l'EPS aux EPI, , à l'AP, aux parcours éducatifs

Parcours avenir



Parcours éducatif de santé



Parcours citoyen



Parcours éducatif artistique et culturel



Une école juste
pour tous
et exigeante
pour chacun

LOI POUR LA
REFONDATION
DE L'ÉCOLE

Attendu de la loi de la refondation de l'école de la république du 08 juillet 2013 qui vise à renforcer l'ambition de chaque élève en lui permettant de construire une culture personnelle émancipatrice

Une nouvelle façon de penser et construire le parcours de formation de l'élève .
Ils se construisent progressivement
POUR et PAR l'élève



Les parcours éducatifs

Une démarche spécifique

Les Programmes
Accompagnement personnalisé
Enseignement pratiques
interdisciplinaire ...

L'élève acteur

Réflexions à mener sur les
démarches d'apprentissage
(démarche active, coopérative,
sens, motivation...)

Une programmation dans
l'établissement

Projets d'école, projet
d'établissement, projet
pédagogiques construits selon
les contextes



Mise en cohérence des enseignements réalisés dans la classe et des actions menées dans les temps périscolaires et extrascolaire pour l'acquisition progressive de connaissances et compétences tout au long du cheminement de l'élève

Parcours avenir
6^{ème} □ Term

Découvrir le monde
économique et
professionnel

Développer le sens
de l'engagement et
de l'initiative

Elaborer son projet

Parcours
éducatif de santé

Protection de la
santé

Education à la santé

Formation

Parcours citoyen

EMC

Participation des
élèves à la vie sociale
de l'établissement

Education aux
médias et à
l'informatique

Parcours
éducatif
artistique et
culturel

Fréquenter

Pratiquer

S'approprier

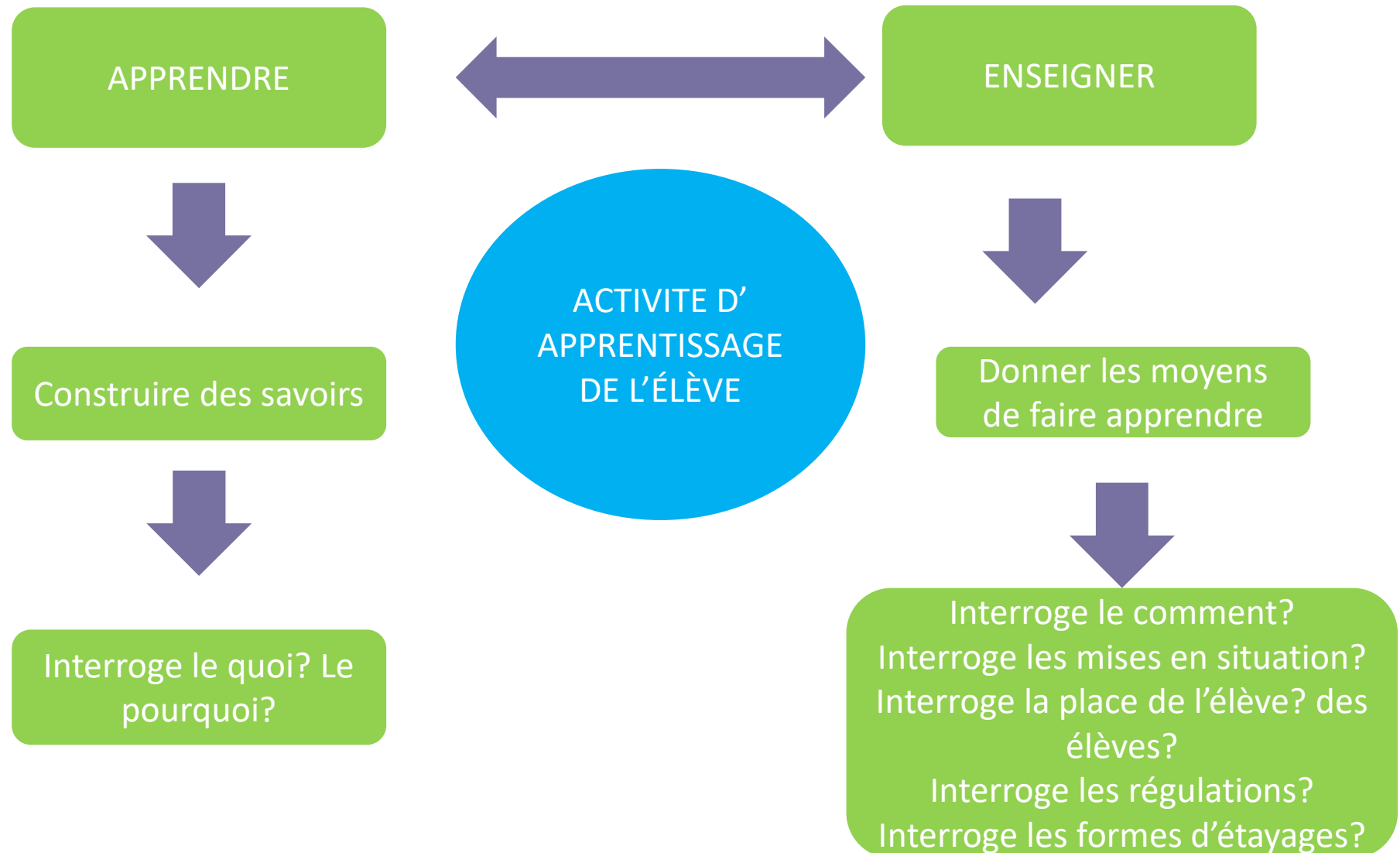


2. Qu'est ce qu'on
veut que les élèves
apprennent?

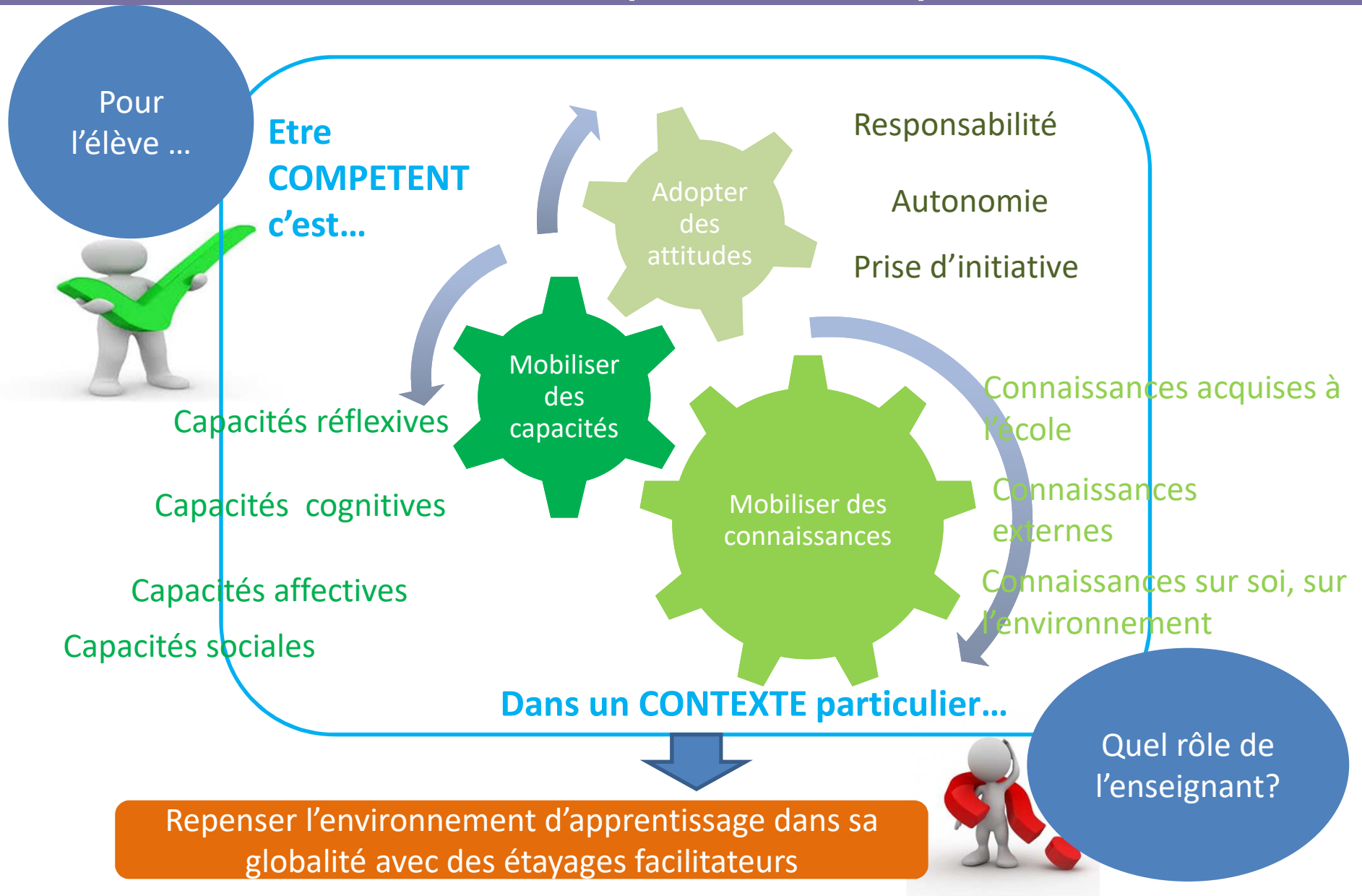
2. Qu'est ce qui est
appris par les
élèves?

Réflexions sur les
contextes
d'apprentissages

Maîtriser une compétence, c'est pouvoir mobiliser et réinvestir des connaissances, des capacités et des attitudes afin d'atteindre un objectif précis dans une situation donnée



Enseigner par compétence: Passer de l'implicite à l'explicite



3. Comment faire de l'évaluation une démarche pédagogique au service de la réussite des élèves?

Les textes et des effets attendus

**Loi d'orientation
du 8 juillet 2013**



« L'évaluation doit permettre de mesurer le degré d'acquisition des connaissances et des compétences ainsi que la progression de l'élève... »

**Décret du 31
décembre 2015**

*Evaluation des acquis
scolaires des élèves et
livret scolaire, à l'école et
au collège*



« L'évaluation des acquis de l'élève, menée en référence au socle commun de connaissances, de compétences et de culture pour le collège, a pour fonction d'aider l'élève à progresser et de rendre compte de ses acquis. Ces acquis sont évalués en cours de la scolarité sur la base des connaissances et compétences attendues à la fin des cycles. »

**Circulaire de
rentrée 2016**



«L'évaluation doit permettre à chaque élève d'identifier ses acquis et ses difficultés afin de pouvoir progresser. Les nouvelles préconisations relatives à l'évaluation des élèves visent ainsi à améliorer l'efficacité des apprentissages. »

Les textes et des effets attendus

Décret 2015-372 du 31-03-2015

Socle commun de connaissances, de compétences et de culture



« Art. D. 122-2. - Chaque domaine de formation [...] comprend des objectifs de connaissances et de compétences [...] **requiert la contribution transversale et conjointe de toutes les disciplines** et démarches éducatives. »

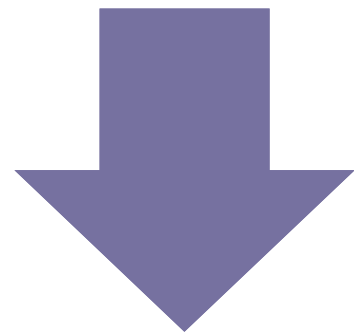


« Art. D. 122-3.- Les acquis des élèves dans chacun des domaines de formation **sont évalués au cours de la scolarité** [...] »



« L'acquisition et la maîtrise de chacun de ces domaines **ne peuvent être compensées** par celles d'un autre domaine. »

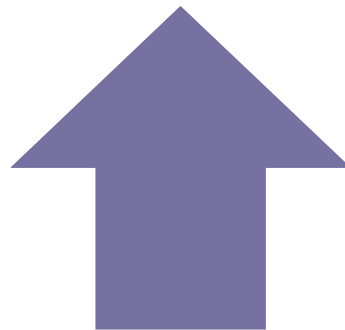
EVALUER : Une démarche professionnelle en étroite relation avec l'acte d'enseignement et l'acte d'apprentissage



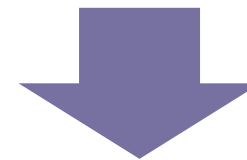
Evaluation DES apprentissages



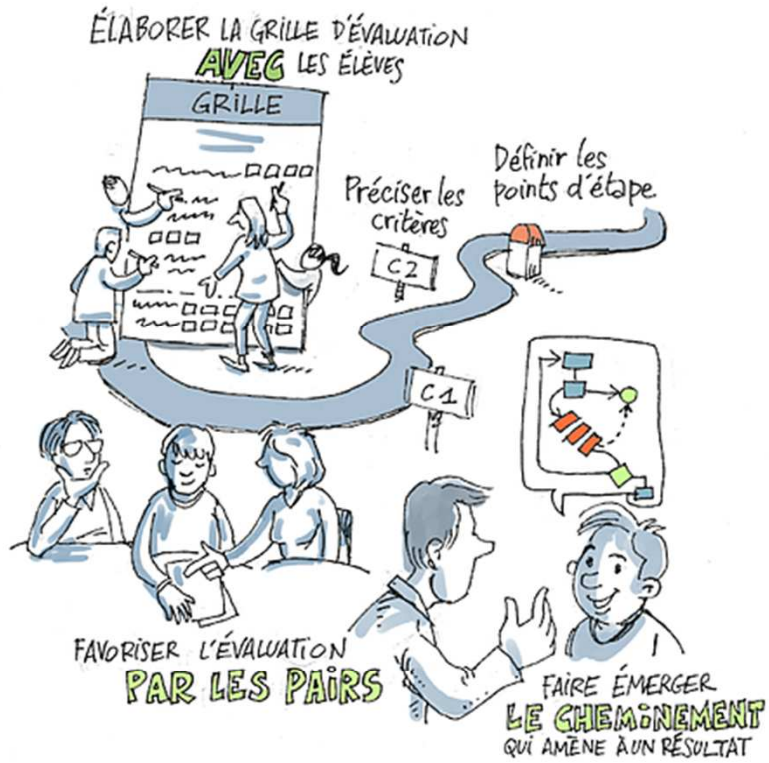
Evaluer POUR apprendre



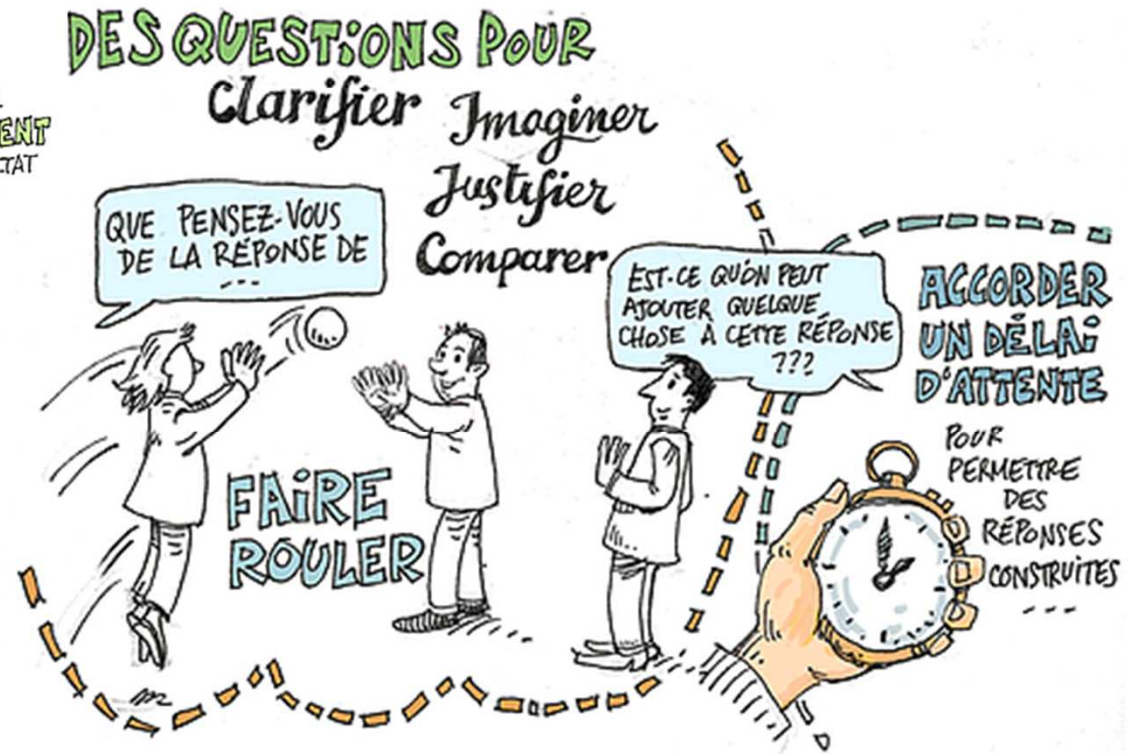
- Mettre en valeur ce qui est acquis
- Mettre en lumière ce qui reste à acquérir
- Prendre en compte le chemin parcouru
- Prendre en compte le chemin qui reste à parcourir
- Aider chaque élève à s'auto-évaluer



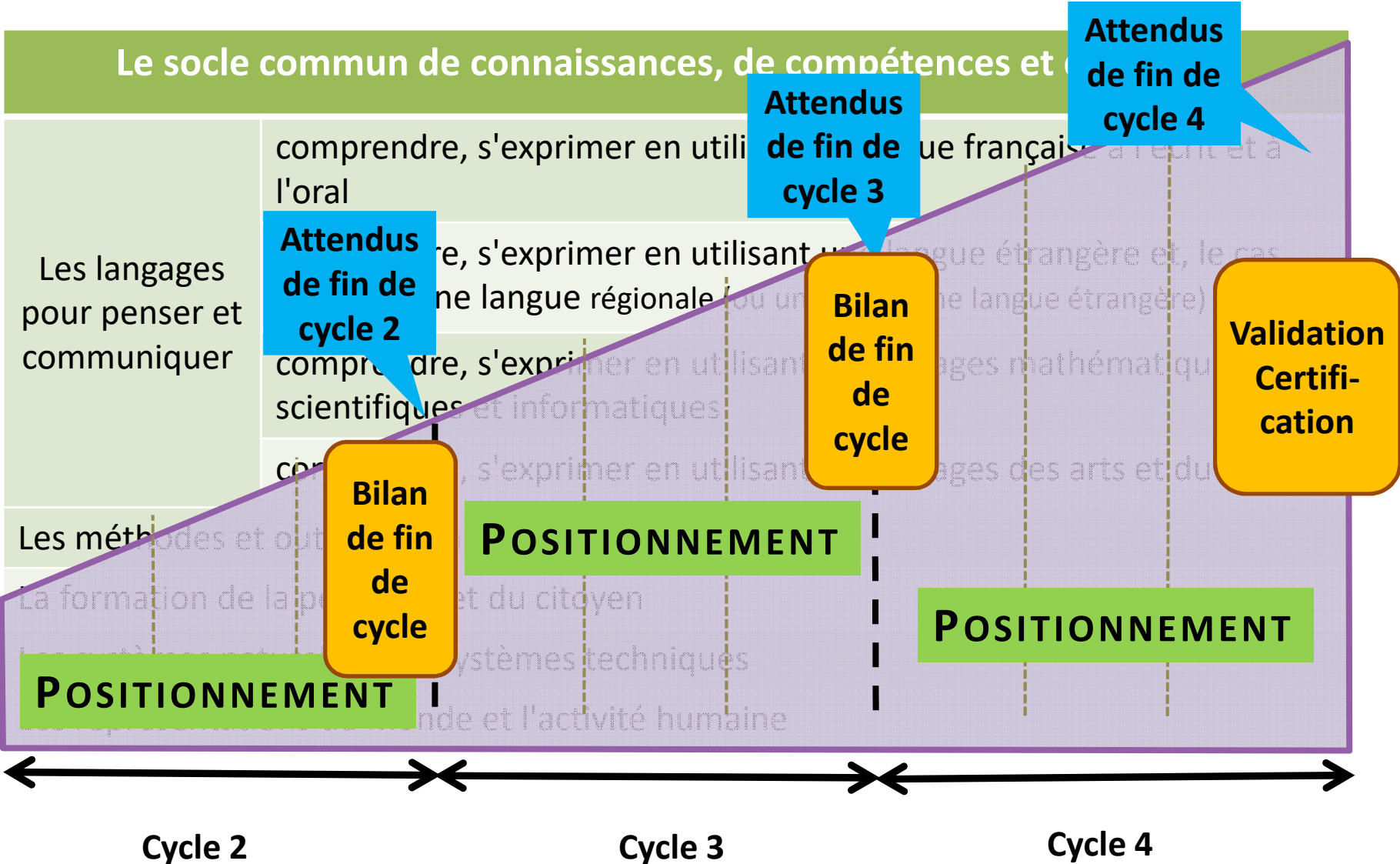
L'aider à identifier ce qu'il va prendre en compte pour se mettre en projet d'apprentissage



Quelques pistes de réflexions...



Une temporalité à construire



Expliciter le choix des indicateurs

CHAMP D'APPRENTISSAGE 4 : Conduire et maîtriser un affrontement collectif ou interindividuel			Invariants que l'on doit retrouver dans les dispositifs d'apprentissage :
APSA programmées sur la durée du cycle : 6 séquences de 10h = 60 heures de pratiques 5 ^{ème} : ULTIMATE – BADMINTON 4 ^{ème} : HANDBALL – BOXE FRANCAISE 3 ^{ème} : ULTIMATE - BADMINTON			<ul style="list-style-type: none"> - L'élève doit être confronté à plusieurs situations d'opposition où le rapport de force est équilibré. - Des temps d'analyses et de concertation sont prévues entre les phases de jeu - Des outils d'observation sont mis à la disposition des élèves, ils peuvent même les concevoir - La tenue de différents rôles est prévue par l'enseignant (joueur, arbitre, observateurs)
Domaine du socle	Objectifs généraux de l'EPS Compétences EPS travaillées	Attendus de fin de cycle	CHOIX D'INDICATEURS COMMUNS
Domaine 1 Les langages pour penser et communiquer	Développer sa motricité et apprendre à s'exprimer en utilisant son corps D1.1 : Acquérir des techniques spécifiques pour améliorer son efficacité. D1.2 : Communiquer des intentions et des émotions avec son corps devant un groupe. D1.3 : Verbaliser les émotions et sensations ressenties. D1.4 : Utiliser un vocabulaire adapté pour décrire la motricité d'autrui et la sienne.	AFC1 : Réaliser des actions décisives en situation favorable afin de faire basculer le rapport de force en sa faveur ou en faveur de son équipe	← ACTIONS IND DECISIVES → (Aléatoire Régulièrement) Repères quantitatifs
Domaine 2 Les méthodes et outils pour apprendre :	S'approprier par la pratique physique et sportive, des méthodes et des outils D2.1 : Préparer-planifier-se représenter une action avant de la réaliser. D2.2 : Répéter un geste sportif ou artistique pour le stabiliser et le rendre plus efficace. D2.3 : Construire et mettre en œuvre des projets d'apprentissage individuel ou collectif. D2.4 : Utiliser des outils numériques pour analyser et évaluer ses actions et celles des autres.	AFC4 : Accepter le résultat de la rencontre et savoir l'analyser avec objectivité	← ANALYSER LE RESULTAT → (Pas de recul, analyse affective..... Analyse objective, manipulation d'au moins 2 paramètres de jeu)
Domaine 3 La formation de la personne et du citoyen :	Partager des règles, assumer des rôles et des responsabilités D3.1 : Respecter, construire et faire respecter règles et règlements. D3.2 : Accepter la défaite et gagner avec modestie et simplicité. D3.3 : Prendre et assumer des responsabilités au sein d'un collectif pour réaliser un projet ou remplir un contrat. D3.4 : Agir avec et pour les autres, en prenant en compte les différences.	AFC3 : Être solidaire de ses partenaires et respectueux de son (ses) adversaire(s) et de l'arbitre. Co-arbitrer.	← ETRE SOLIDAIRE → 3 indicateurs : Respect arbitre, encouragements partenaires, Fairplay envers l'adversaire
Domaine 4 Systèmes naturels et les systèmes techniques :	Apprendre à entretenir sa santé par une activité physique régulière D4.1 : Connaître les effets d'une pratique physique régulière sur son état de bien-être et de santé. D4.2 : Connaître et utiliser des indicateurs objectifs pour caractériser l'effort physique. D4.3 : Evaluer la quantité et qualité de son activité physique quotidienne dans et hors l'école. D4.4 : Adapter l'intensité de son engagement physique à ses possibilités pour ne pas se mettre en danger.	AFC2 : Adapter son engagement moteur en fonction de son état physique et du rapport de force.	← ADAPTER SON ENGAGEMENT → (Peu d'engagement, irréfléchi... .. Module ses efforts en fonction du score, adversaire, état physique)
Domaine 5 Les représentations du monde et l'activité humaine	S'approprier une culture physique sportive et artistique D5.1 : S'approprier, exploiter et savoir expliquer les principes d'efficacité d'un geste technique. D5.2 : Acquérir les bases d'une attitude réflexive et critique vis-à-vis du spectacle sportif. D5.3 : Découvrir l'impact des nouvelles technologies appliquées à la pratique physique et sportive. D5.4 : Connaître des éléments essentiels de l'histoire des pratiques corporelles éclairant les activités physiques contemporaines.	AFC1 : Réaliser des actions décisives en situation favorable afin de faire basculer le rapport de force en sa faveur ou en faveur de son équipe	← ACTIONS COLLECTIVES DECISIVES → (Aléatoire Régulièrement) Repères quantitatifs

La sécurité dans l'enseignement des



MINISTÈRE
DE L'ÉDUCATION NATIONALE
DE L'ENSEIGNEMENT SUPÉRIEUR
ET DE LA RECHERCHE

education.gouv.fr

[Accueil](#) > [Le Bulletin officiel](#) > [2017](#) > [n°16 du 20 avril 2017](#) > [Enseignements primaire et secondaire](#)

Enseignements primaire et secondaire

Activités physiques de pleine nature

Exigence de la sécurité dans les activités physiques de pleine nature dans le second degré

NOR : MENE1711773C

circulaire n° 2017-075 du 19-4-2017

MENESR - DGESCO B3-4

Exigence de la sécurité dans les APPN dans le second degré Circulaire n°2017-075 du 19.04.2017

Une circulaire écrite dans une dynamique de réflexions collectives et partagées (ministère de l'EN, ministère des sports, ministère de l'Agriculture, partenariat avec l'UCPA)



Un cadrage nécessaire

Les **conditions spécifiques d'exercice de ces enseignements** et de ces pratiques justifient que les APPN soient soumises, dans le cadre scolaire, à des **exigences strictes de sécurité**.

Cette circulaire énonce des conseils et des recommandations spécifiques aux APPN devant être pris en compte **à la fois** dans le cadre d'une **réflexion académique** et dans la **pratique quotidienne des enseignants**.

Circulaire qui s'applique aux enseignements du **second degré**, et dans le cadre de la mise en œuvre du **cycle 3**, aux enseignements auxquels participent à la fois des élèves de primaire et des élèves de 6^{ème}.

Enjeux spécifiques dans notre académie

Un taux de pratique des sports de nature considérable. (poids culturel et économique important)

Des spécificités académiques: activités nautiques, mais aussi activités de montagne

De nombreuses activités proposées (une vingtaine environ) qui imposent une approche sécuritaire spécifique.

Organiser les conditions de pratique sécuritaire sans dénaturer les vertus éducatives de ces activités doit rester une priorité



L'éducation à la sécurité = mission de l'école

La **SECURITE** : « Absence de risque inacceptable pouvant objectivement mettre en cause l'intégrité physique des élèves. » Circulaire du 19.04.2017

Renforcement du pilotage académique

ELABORER – ACTUALISER – METTRE EN OEUVRE des protocoles de sécurité pour la pratique des APPN dans l'académie

Groupe de travail académique

(enseignants EPS, chefs d'établissement, IEN 1^{er} degré, IA IPR EPS, CPD EPS, CT, service juridique, partenaires jeunesse et sport)

Sept – Fev
Cadrage
académique

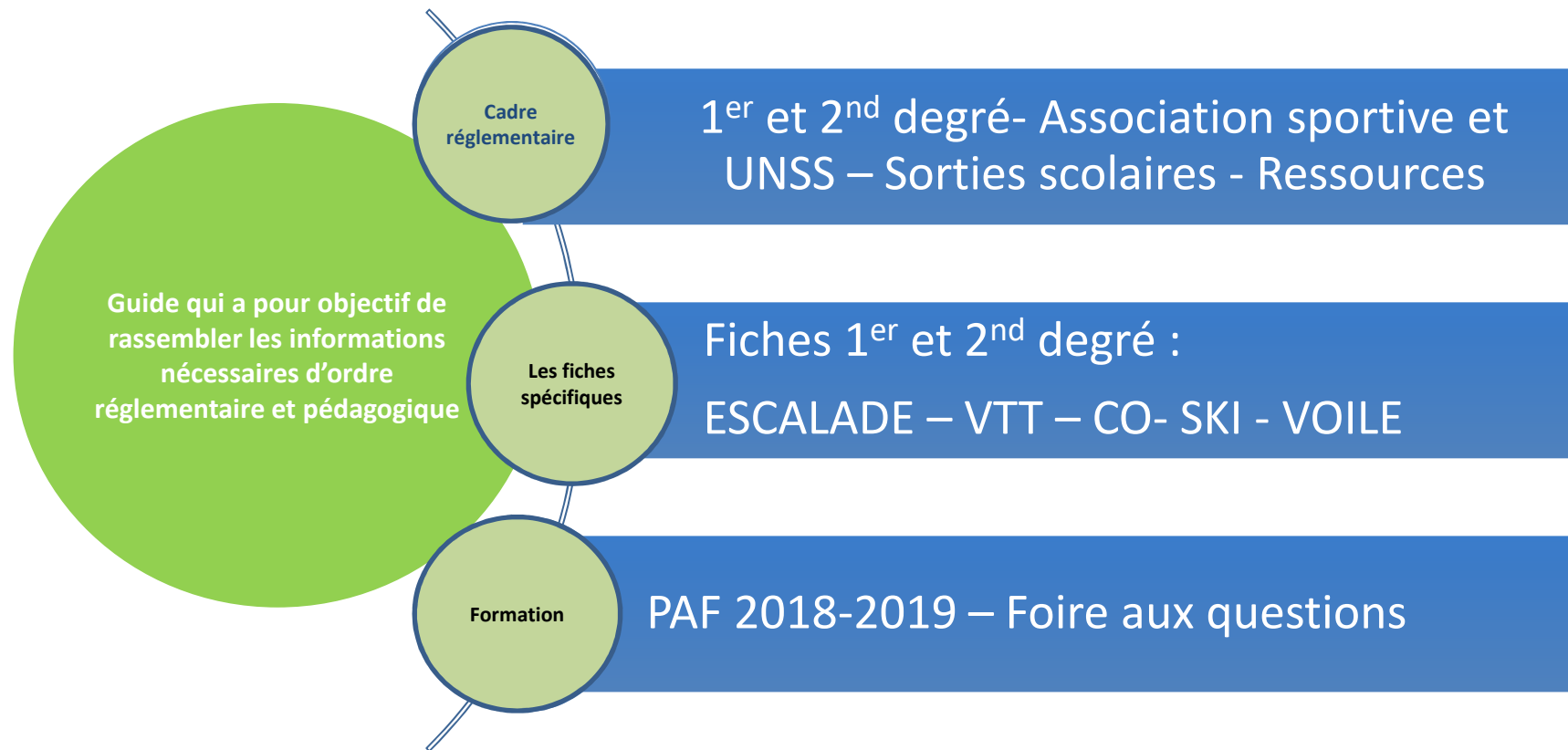
Groupe d'experts Enseignants EPS Partenaires institutionnels

Mars – Avril
Protocoles APSA

Formation initiale et continue

PAF 2017-2018

Un Vademecum académique



Les fiches « protocoles sécurité » APSA

- ❑ Sur le modèle de « **chek-lists** »- ou **liste des contrôles de sécurité** – la mise en place de protocole de sécurité pour chacune des APPN pratiquées dans l'académie sont désormais nécessaire.
- ❑ Ces protocoles ont pour but de **synthétiser les opérations incontournables** à vérifier et à effectuer **avant, pendant et après** la leçon EPS.
- ❑ Ils s'appliquent à **tous les dispositifs**.



Dès lors qu'un protocole de sécurité est établi pour une activité dans une académie, il doit être porté à la connaissance de toute la communauté éducative concernée. Les enseignants doivent le respecter.

Quand un stage APPN est organisé dans une autre académie, les enseignants doivent prendre connaissance du protocole de l'académie d'accueil afin de s'imprégner des recommandations validées par les experts locaux.

Le protocole le plus strict s'applique.



Merci pour votre écoute...

Travail en ateliers

Groupes de 3 ou 4 enseignants.

- *Echanger, mettre en commun pour aider à la restitution avec votre équipe pédagogique.*

Q1: Résumer les grandes lignes de l'intervention

Q2: Extraire une ou plusieurs idée(s)-force(s) qui serait (aient) un pas en avant à leur projet pédagogique

Q3: Un exemple pratique

Q4: Interrogations, difficultés, besoins en formation