

**ACADEMIE DE NICE**

**FORMATION NOUVEAUX PROGRAMMES**

**HISTOIRE PREMIERE**

Hélène Jullien, formatrice Histoire géographie  
Académie de Nice Mars 2019

## Points de passage et d'ouverture

→ Listés par le programme et obligatoires

→ Soit des dates et  
des lieux



repères spatiaux  
et temporels

→ Soit des personnages



les acteurs

## Chapitre 2. L'industrialisation et l'accélération des transformations économiques et sociales en France

<b>Objectifs</b>	<p>Ce chapitre vise à montrer que la société française connaît des mutations profondes liées à l'industrialisation et à l'urbanisation.</p> <p>On peut mettre en avant :</p> <ul style="list-style-type: none"><li>– les transformations des modes de production (mécanisation, essor du salariat...) et la modernisation encouragée par le Second Empire ;</li><li>– l'importance du monde rural et les débuts de l'exode rural ;</li><li>– l'importance politique de la question sociale.</li></ul>
<b>Points de passage et d'ouverture</b>	<ul style="list-style-type: none"><li>▪ Paris haussmannien : la transformation d'une ville.</li><li>▪ Les frères Pereire, acteurs de la modernisation économique.</li><li>▪ 25 mai 1864 – Le droit de grève répond à l'une des attentes du mouvement ouvrier.</li></ul>

# Les transformations de la France

Paris  
haussmannien

Economiques

Sociales

industrialisation

modernisation

Question sociale

Exode rural

- urbanisme
- hygiénisme
- mécanisation
- chemin de fer, gares
- nouveaux matériaux, nouvelles techniques
- capitalisme, banques

art

Droit de  
grève

Essor de la  
bourgeoisie

Frères Pereire



**► Il faut être attentif à la cohérence possible entre les PPO.**

## **Thème 2 : La France dans l'Europe des nationalités : politique et société (1848-1871) (11-13 heures)**

### **Chapitre 1. La difficile entrée dans l'âge démocratique : la Deuxième République et le Second Empire**

#### **Points de passage et d'ouverture**

- ☐ Alphonse de Lamartine en 1848.
- ☐ George Sand, femme de lettres engagée en politique.
- ☐ Louis-Napoléon Bonaparte, premier président de la République.

### **Chapitre 2. L'industrialisation et l'accélération des transformations économiques et sociales en France**

#### **Points de passage et d'ouverture**

- ☐ Paris haussmannien : la transformation d'une ville.
- ☐ Les frères Pereire, acteurs de la modernisation économique.
- ☐ 25 mai 1864 – Le droit de grève répond à l'une des attentes du mouvement ouvrier.

## **Thème 3 : La Troisième République avant 1914 : un régime politique, un empire colonial (11-13 heures)**

### **Chapitre 2. Permanences et mutations de la société française jusqu'en 1914**

#### **Points de passage et d'ouverture**

- ☐ 1891 – La fusillade de Fourmies du 1er mai.
- ☐ Les expositions universelles de 1889 et 1900.
- ☐ Le Creusot et la famille Schneider.

► **Le professeur est libre de leur degré d'approfondissement et donc du temps imparti pour les traiter.**

► **Le temps choisi pour le traitement du PPO dépend des capacités que le professeur veut alors travailler.**

**Il dépend aussi des finalités du professeur.**

**Dans le cas d'une étude documentaire approfondie , il peut y avoir 2 finalités plus spécialement :**

**1) « l'élève apprend comment la connaissance du passé est construite à partir de traces, d'archives et de témoignages » → le Paris haussmannien est particulièrement documenté ( sources de natures variées et multiples)**

**2) « le développement de la culture générale des élèves » → le Paris actuel est largement hérité de cette période.**



## **Quel degré d'approfondissement ? Pour quelles activités ?**

**1<sup>er</sup> exemple : l'ouverture dans le chapitre**

- ▶ **Un document et une écoute active**
- ▶ **Schéma légendé en prise de notes**



Gustave CAILLEBOTTE. *Rue de Paris. Temps de pluie*. 1877. Huile sur toile. 276X212 cm. Chicago Art Institute

# **1ere étape: contextualiser et décrire**

Immeuble

Mobilier urbain,  
éclairage

mobilités

Personnages



Chaussée

trottoir

rue

CONTEXTE :

- Seconde Empire : grands travaux haussmanniens
- Nouvelle forme artistique : impressionnisme

Que fait le professeur ?	Que fait l'élève ?	Capacité travaillée
Il raconte et contextualise les travaux haussmanniens	Il identifie les différents éléments du tableau	Se repérer : nommer les dates et les acteurs clefs
Il explique les détails du tableau	Il comprend l'ampleur et les objectifs de ces travaux	Contextualiser : mettre un événement en perspective  Conduire une démarche historique : construire et vérifier des hypothèses

**2<sup>e</sup> étape: formuler des hypothèses**

**→ Un Paris modernisé, transformé**

**--> Des Parisiens appartenant à la bourgeoisie**

### **3<sup>e</sup> étape : formuler une problématique**

**→ En quoi le nouveau visage de Paris sous le Second empire est-il révélateur des transformations économiques et sociales de la France ?**

#### **Chapitre 2. L'industrialisation et l'accélération des transformations économiques et sociales en France**

<b>Objectifs</b>	Ce chapitre vise à montrer que la société française connaît des mutations profondes liées à l'industrialisation et à l'urbanisation. On peut mettre en avant : <ul style="list-style-type: none"><li>– les transformations des modes de production (mécanisation, essor du salariat...) et la modernisation encouragée par le Second Empire ;</li><li>– l'importance du monde rural et les débuts de l'exode rural ;</li><li>– l'importance politique de la question sociale.</li></ul>
------------------	--

## **2<sup>e</sup> exemple : un corpus documentaire plus détaillé**

### **Démarche :**

- ▶ **travail en binôme ou en îlot**
- ▶ **chaque groupe a un corpus différent accompagné de son questionnement (acteurs, objectifs et enjeux, réalisations, nouveau visage de Paris, points de vue,)**
  - **travail en puzzle**
  - **différenciation pédagogique**
- ▶ **un temps de travail en autonomie**
- ▶ **restitution et mise en commun**
- ▶ **prise de notes sous forme de schéma fléché**



Plusieurs capacités vont être mobilisées :

<b>Maîtriser et utiliser des repères chronologiques et spatiaux</b>	
Connaître et se repérer	<ul style="list-style-type: none"><li>– Identifier et nommer les périodes historiques, les continuités et ruptures chronologiques.</li><li>– <u>Identifier et expliciter les dates et acteurs clés des grands événements</u></li><li>– Nommer et localiser les grands repères géographiques ainsi que les principaux processus et phénomènes étudiés.</li><li>– Utiliser l'échelle appropriée pour étudier un phénomène.</li></ul>
Contextualiser	<ul style="list-style-type: none"><li>– <u>Mettre un événement ou une figure en perspective</u></li><li>– Mettre en œuvre le changement d'échelles, ou l'analyse à différentes échelles (multiscale), en géographie.</li><li>– Identifier les contraintes et les ressources d'un événement, d'un contexte historique, d'une situation géographique.</li><li>– Mettre en relation des faits ou événements de natures, de périodes, de localisations différentes.</li><li>– <u>Confronter le savoir acquis en histoire et en géographie avec ce qui est entendu, lu et vécu.</u></li></ul>

## S'approprier les exigences, les notions et les outils de la démarche historique et de la démarche géographique

Employer les notions et exploiter les outils spécifiques aux disciplines	<ul style="list-style-type: none"> <li>– Employer les notions et le lexique acquis en histoire et en géographie à bon escient.</li> <li>– Transposer un texte en croquis.</li> <li>– Réaliser des productions graphiques et cartographiques dans le cadre d'une analyse.</li> <li>– <u>Savoir lire, comprendre et apprécier une carte, un croquis, un document iconographique, une série statistique ...</u></li> </ul>
Conduire une démarche historique ou géographique et la justifier.	<ul style="list-style-type: none"> <li>– <u>S'approprier un questionnement historique et géographique.</u></li> <li>– <u>Construire et vérifier des hypothèses sur une situation historique ou géographique.</u></li> <li>– Justifier des choix, une interprétation, une production.</li> </ul>
Construire une argumentation historique ou géographique	<ul style="list-style-type: none"> <li>– <u>Procéder à l'analyse critique d'un document selon une approche historique ou géographique.</u></li> <li>– Utiliser une approche historique ou géographique pour mener une analyse ou construire une argumentation.</li> </ul>
Utiliser le numérique	<ul style="list-style-type: none"> <li>– Utiliser le numérique pour réaliser des cartes, des graphiques, des présentations.</li> <li>– Identifier et évaluer les ressources pertinentes en histoire-géographie.</li> </ul>

### 3<sup>e</sup> exemple : conclure le chapitre



Bisson frères, *Paris, Panorama de l'île de la Cité  
et du Louvre en 1857*

BNF, Estampes et photographie, Eo. 14



26. - PARIS  
Le Boulevard Montmartre

lartnouveau.com



Boulevard du Montparnasse avec la gare à gauche. Vers 1887-1888. Coll Charles Marville.

## **Capacités travaillées:**

- **Contextualiser** : identifier un contexte historique
- **Employer les notions** : employer les notions et le lexique acquis à bon escient
- **Construire une argumentation historique** : procéder à une analyse critique des documents selon une approche historique.

## DOCUMENTS POUVANT CONSTITUER LE CORPUS

(1) Acteurs

(2) Objectifs et enjeux

(3) Réalisations et moyens

(4) Nouveau visage de Paris

(5) Points de vue

## **(1) Acteurs**

**► Citation de Napoléon III « Paris est bien le cœur de la France; mettons tous nos efforts à embellir cette grande cité, à améliorer le sort de ses habitants.**

**Ouvrons de nouvelles rues, assainissons les quartiers populaires qui manquent d'air et de jour, et que la lumière bienfaisante du soleil pénètre partout dans nos murs ». 1850.**

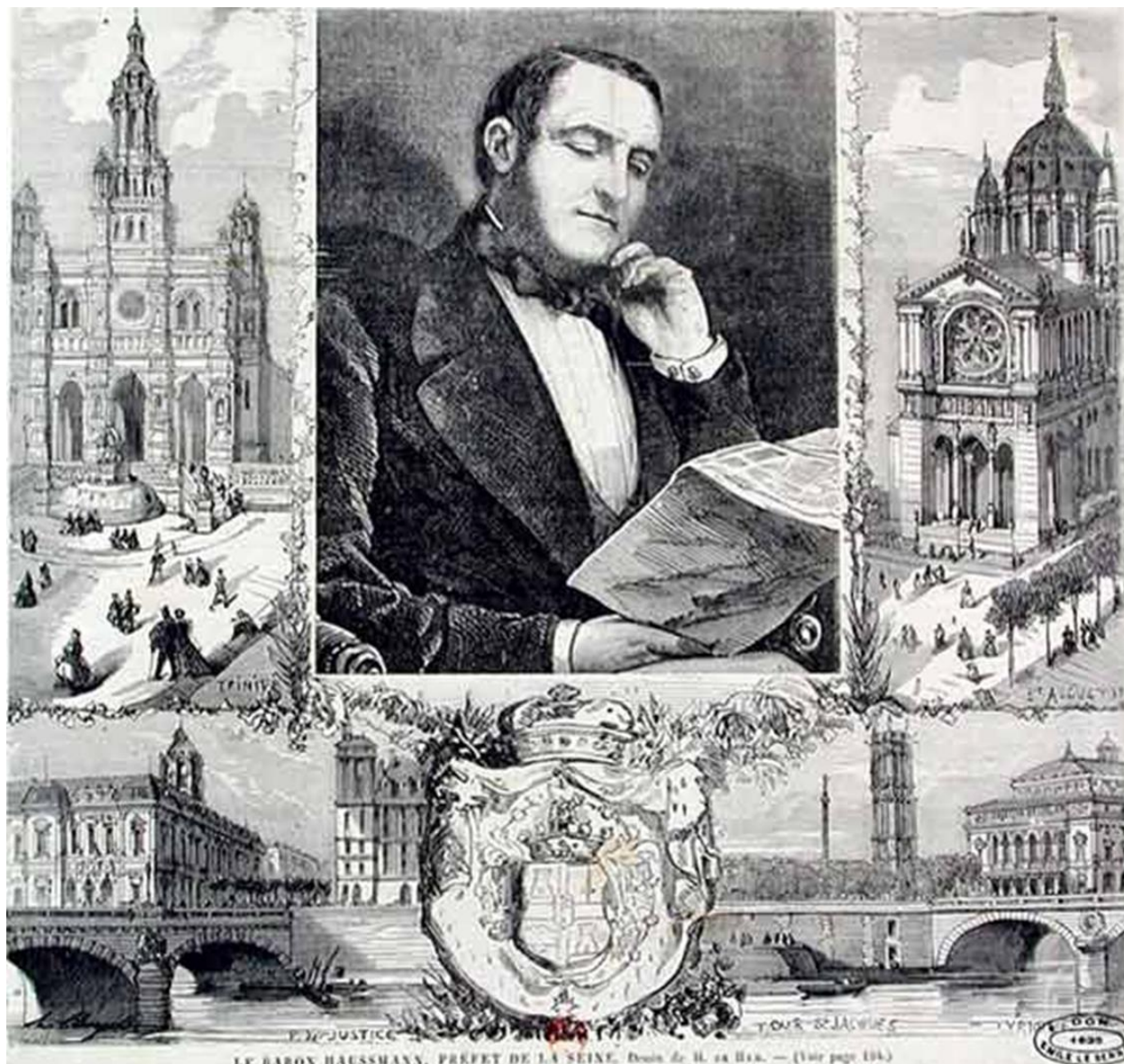




Napoléon III remet au baron Haussmann le décret d'annexion des communes limitrophes de Paris.

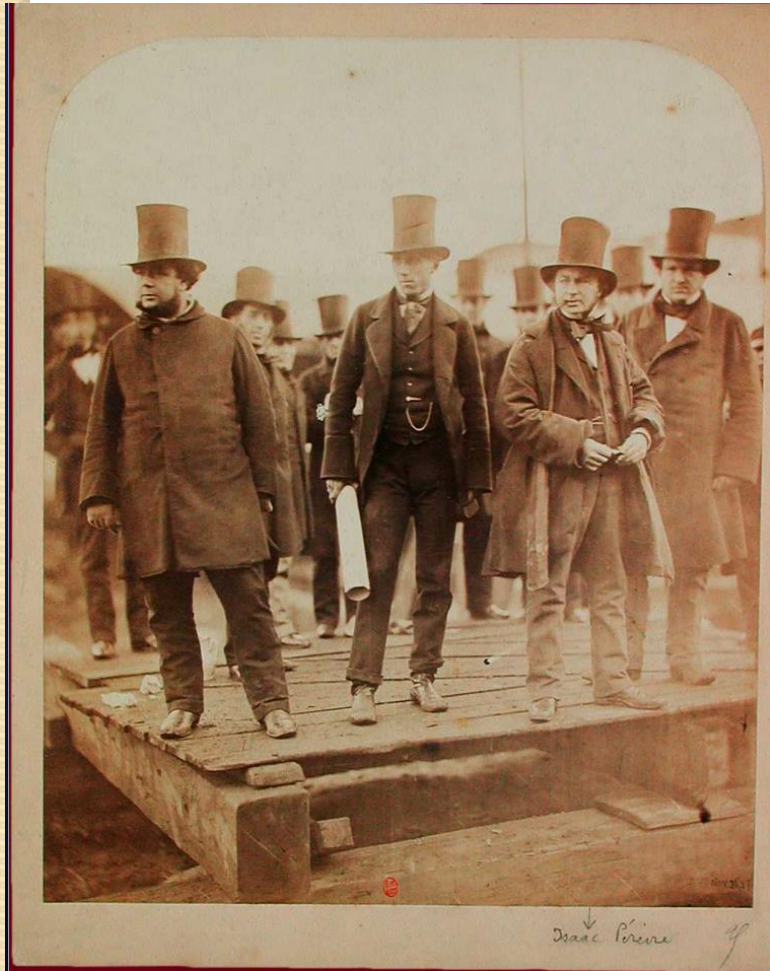
*L'empereur était pressé de me montrer une carte de Paris, sur laquelle on voyait tracées par lui-même, en bleu, en rouge, en jaune et en vert, suivant leur degré d'urgence, les différentes voies nouvelles qu'il se proposait de faire exécuter. [...] Je n'aurais jamais pu faire seul, poursuivre ni surtout mener à bien la mission qu'il m'avait imposée, et pour l'accomplissement de laquelle sa confiance croissante me laissa graduellement une liberté de décision plus grande ; je n'aurais jamais pu lutter avec succès contre les difficultés inhérentes à chaque opération ; contre les mauvais vouloirs nés de convictions sincères ou de basses jalousies [...] si je n'avais été réellement l'expression, l'organe, l'instrument d'une grande idée conçue par lui, dont je dois avant tout lui reporter le mérite, et dont il a protégé, en tout temps, la réalisation avec une fermeté qui ne s'est jamais démentie. Tous les adversaires de cette idée, de bonne foi ou non, la personnifièrent en moi, si bien que je dois aujourd'hui rappeler que j'en fus seulement le metteur en œuvre. [...] L'empereur tenait pour un devoir, comme pour un droit, d'administrer sa capitale aussi directement que possible par son délégué, par son préfet, et pour cela d'avoir des rapports immédiats et constants avec le fonctionnaire de son choix investi d'une telle magistrature.*

Baron Haussmann, *Mémoires*, tome II, Paris, Victor Havard, 1890.



BNF

## Notice biographique des Pereire



Isaac Pereire.  
BNF

**► Mentionner aussi les collaborateurs du baron Haussmann : Alphand, Baltard, Davioud, Belgrand, Garnier, Hittorff.**

## (2) Objectifs et enjeux

[...] la Cité, dédale de rues obscures, étroites et tortueuses, qui s'étend depuis le Palais de Justice jusqu'à Notre-Dame. Quoique très circonscrit et très surveillé, ce quartier sert pourtant d'asile ou de rendez-vous à un grand nombre de malfaiteurs de Paris, qui se rassemblent dans les tapis francs, [...] des cabarets du plus bas étage. Des repris de justice, qui dans cette langue immonde, s'appellent un ogre, ou une femme de même dégradation qui s'appelle une ogresse, tiennent souvent ces tavernes, hantées par le rebut de la population parisienne [...].

[...] la lucur blafarde, vacillante des réverbères agités par la bise, se reflétait dans le ruisseau d'eau noirâtre qui coulait au milieu des pavés fangeux. Les maisons couleur de boue, percées de quelques rares fenêtres aux châssis vermoulus, se touchaient presque par le faite, tant les rues étaient étroites. De noires, infectes allées conduisaient à des escaliers plus noirs, plus infects encore, et tellement perpendiculaires que l'on pouvait à peine les gravir à l'aide d'une corde fixée aux murailles humides par des crampons de fer<sup>1</sup>.

Eugène SUE. *Les mystères de*

### Population parisienne de 1801 à 1901

---

1801 :	548 000 habitants	1846 :	1 053 000 habitants
1807 :	580 000 habitants	1856 :	1 174 000 habitants
1811 :	624 000 habitants	1860 :	1 696 000 habitants
1817 :	714 000 habitants	1872 :	1 850 000 habitants
1831 :	785 000 habitants	1877 :	1 985 000 habitants
1836 :	867 000 habitants	1891 :	2 448 000 habitants
1841 :	935 000 habitants	1901 :	2 715 000 habitants

---

Source. *Histoire de Paris*. Que sais je. Yvan Combeau

# Notice sur les travaux d’Haussmann. Expo « Passerelle(s) » de la BNF (capture d’écran)

La transformation du paysage urbain parisien répond à trois objectifs, d’ordre stratégique, politique et social.

## Les objectifs stratégiques

---

En détruisant les ruelles propices à l’érection de barricades, le pouvoir a sans doute répondu à un souci de maintien de l’ordre qui peut sembler évident au lendemain des troubles politiques ayant suivi le coup d’État du 2 décembre 1852, et après la Révolution de Juillet en 1830. D’imposantes casernes sont érigées au carrefour d’avenues rectilignes comme la caserne des Célestins à proximité du boulevard Henri IV. Paris est ainsi « traversé par d’admirables voies stratégiques qui mettront les forts au cœur des vieux quartiers » (Emile Zola, *La Curée*).

## Les objectifs politiques

---

Mais cet objectif ne semble pas prioritaire, car de nombreuses ruelles subsistent et, surtout, les grandes percées concernent beaucoup moins les quartiers populaires de l’Est et du Sud que les quartiers bourgeois de l’Ouest.

Il faut en effet invoquer une deuxième raison aux bouleversements urbains du second Empire : le souci du prestige a joué un grand rôle, comme le montre parfaitement la célèbre avenue de l’Impératrice, avec ses 140 m de large, qui conduit les visiteurs étrangers jusqu’au bois de Boulogne, où parade le « tout-Paris » de la fête impériale.

## Les objectifs sociaux

---

Enfin, semble intervenir une dernière préoccupation d’inspiration saint-simonienne (inspirée de Saint-Simon (1760-1825) dont la doctrine prône à la fois l’esprit d’entreprise et l’intérêt général) : elle est d’ordre sanitaire, liée à la croissance démographique. Il s’agit avant tout de faire circuler les flux d’hommes, de marchandises, d’air et de lumière, en réduisant la misère urbaine, afin de relier les nouveaux quartiers les uns aux autres et de désengorger le centre. « Il était impossible en présence du développement de la population [...] de conserver le vieux Paris tel qu’il était », reconnaît, en 1867, le ministre Rouher, un des principaux opposants à l’urbanisme haussmannien.

## Les critiques

---

En 1867, Jules Ferry fait paraître une brochure dénonçant « Les comptes fantastiques d’Haussmann » (allusion ironique aux « contes fantastiques », opérette d’Hoffmann à succès sous le second Empire). Au total, deux milliards de francs-or ont été dépensés, ce qui équivaut au budget annuel de la France. Le célèbre opposant républicain dénonce surtout la spéculation effrénée, l’enrichissement d’une poignée de promoteurs. L’État a en effet permis les expropriations par simple décret impérial. Dans un premier temps, le financement des travaux a été assuré par la revente des parcelles non utilisées. Mais le Conseil d’État décide en 1858 que ces dernières seront rendues à leurs propriétaires.

Le financement doit désormais se faire par les emprunts : de 60 millions en 1860, on passe à 300 millions en 1868, sans compter les emprunts occultes. Ce sont les contribuables parisiens qui en paieront les intérêts, jusqu’en 1914. Après cette date, l’inflation réduira la dette.

### Un succès urbanistique, au prix de la mixité sociale

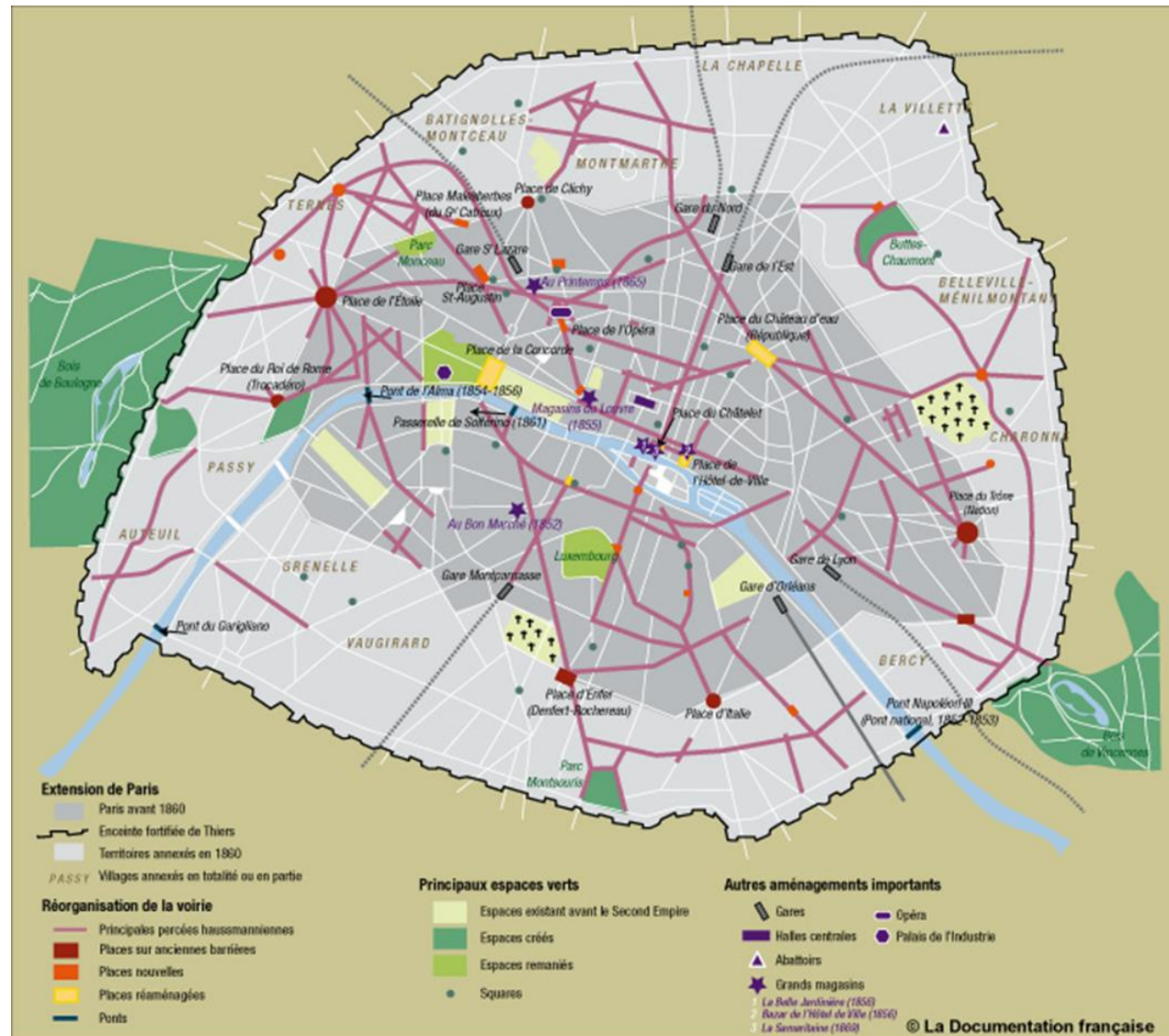
---

Sur le plan de l’urbanisme, le succès est certain. C’est une ville moderne qui naît, réglée selon le principe d’harmonie, avec le souci de la « grande composition ». Le parc de logement est multiplié par deux, du fait de l’élévation de la hauteur des immeubles.

Sur le plan social, Paris devient une « ville bourgeoise » qui se vide de ses classes populaires. Les loyers ont explosé. Le confort et la modernité profitent aux « couches nouvelles de la société » célébrées par Gambetta, c’est-à-dire les classes moyennes.

Seules les belles constructions ont été favorisées, car la Ville perçoit alors des droits d’octroi élevés sur la pierre de taille ce qui permet de renflouer ses caisses. Les classes populaires quittent les anciens faubourgs, chassées de Paris par l’élévation du prix des loyers dans la capitale et la perception de l’octroi, qui augmente le prix des denrées et pèse désormais sur les nouveaux quartiers intégrés depuis 1860. Elles s’en vont peupler la « banlieue », dans des logements le plus souvent misérables, sans eau, sans air et sans hygiène.

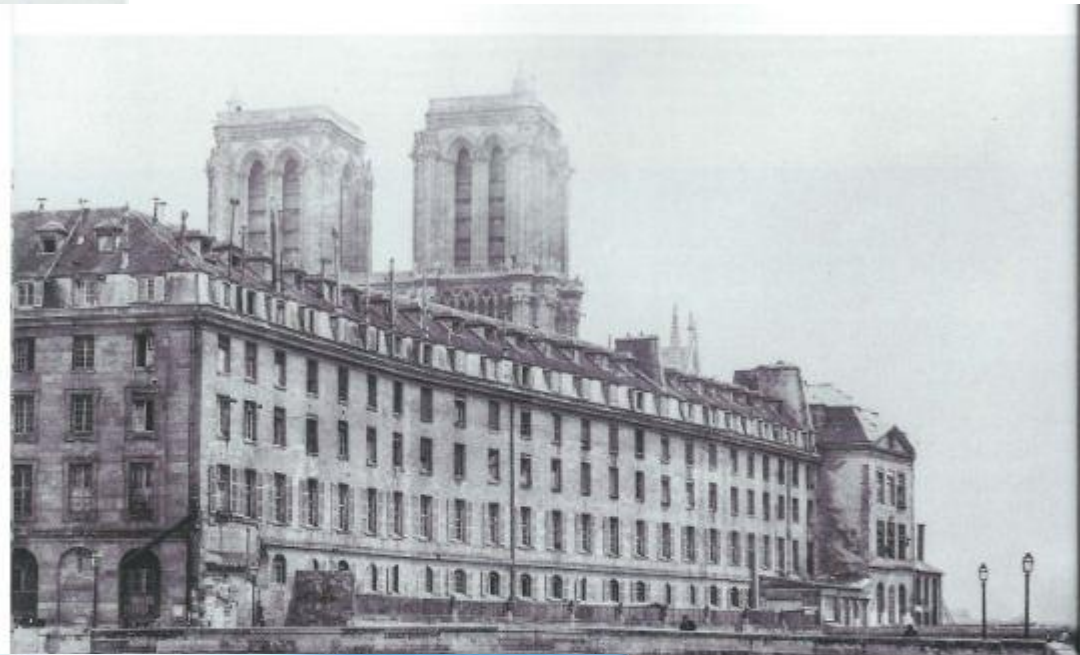
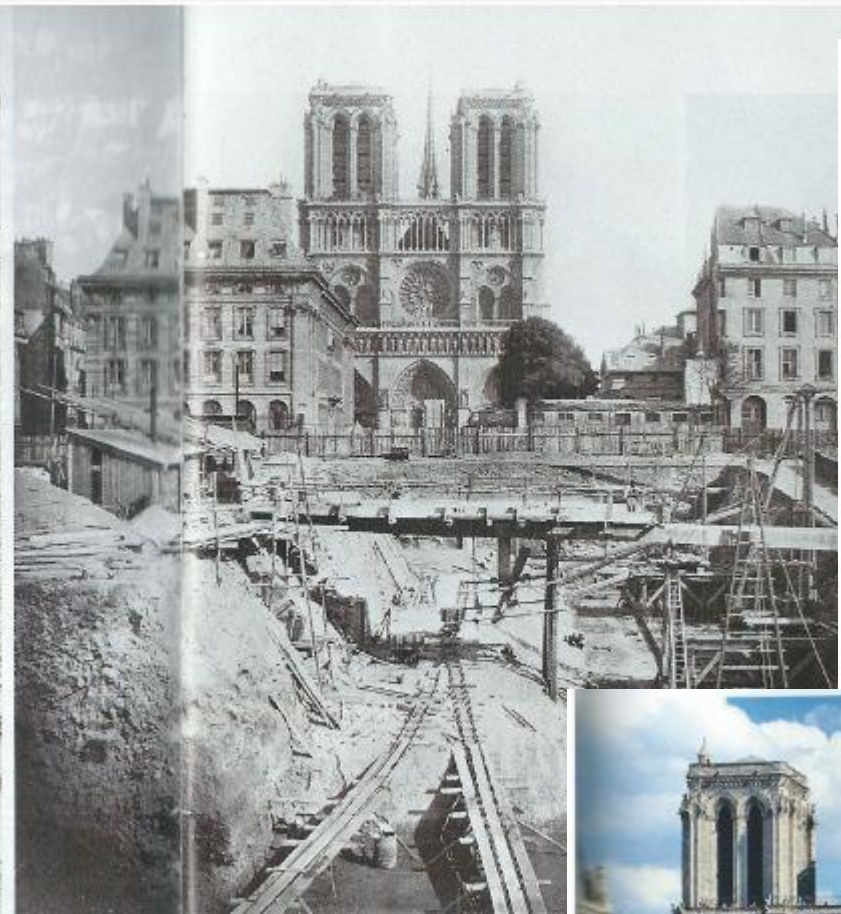
### (3) Réalisations



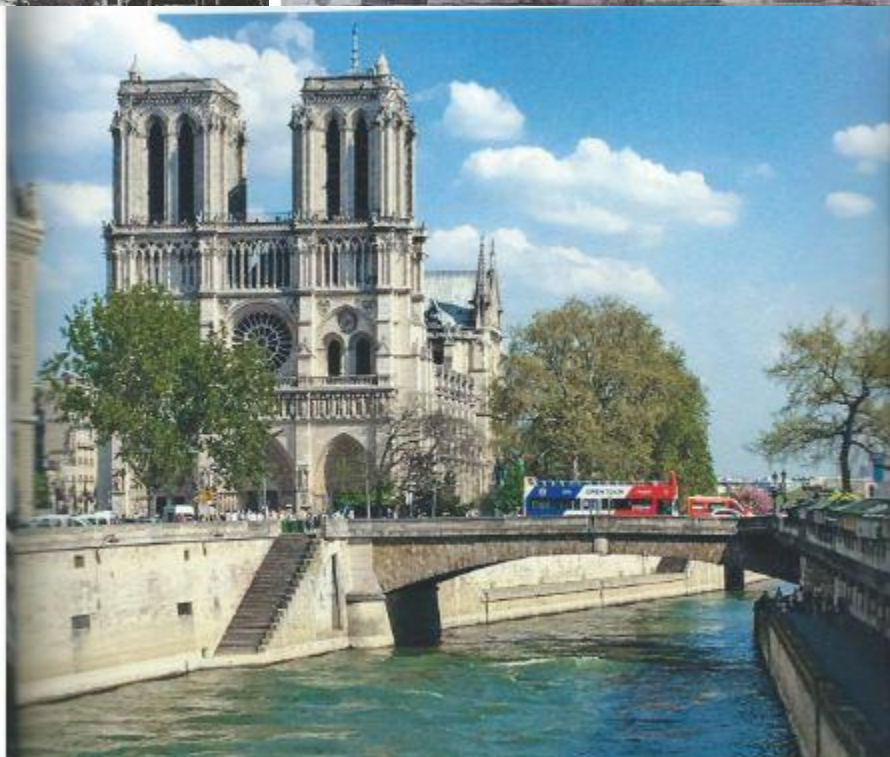
Le Paris d'Haussmann

Source : La Documentation photographique n°8068





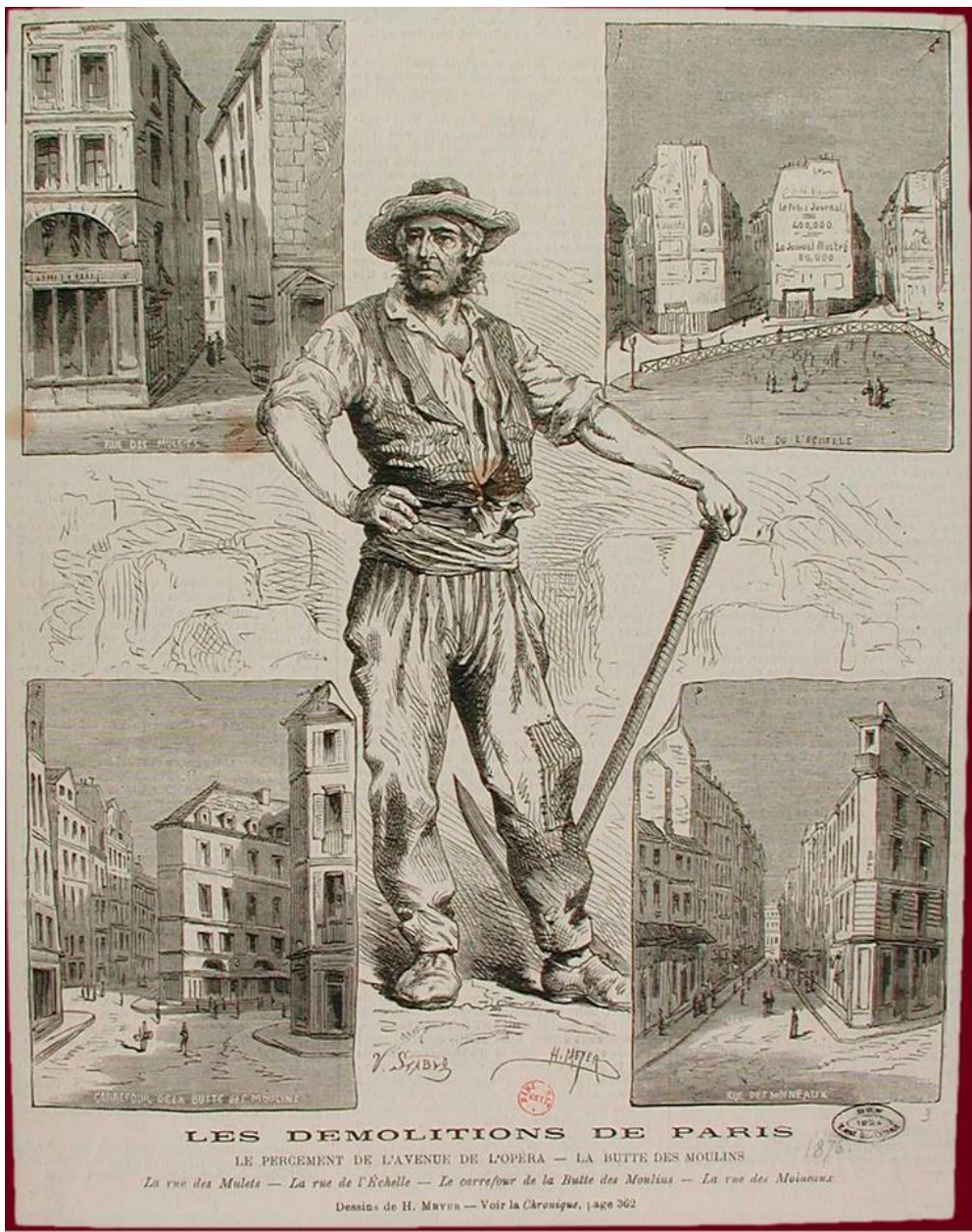
Travaux sur l'île de la Cité. Creusement des fondations de la caserne (actuelle préfecture). Photo de P.A.Richebourg vers 1864. TDC



Hotel Dieu. Photo de Ch.Marville

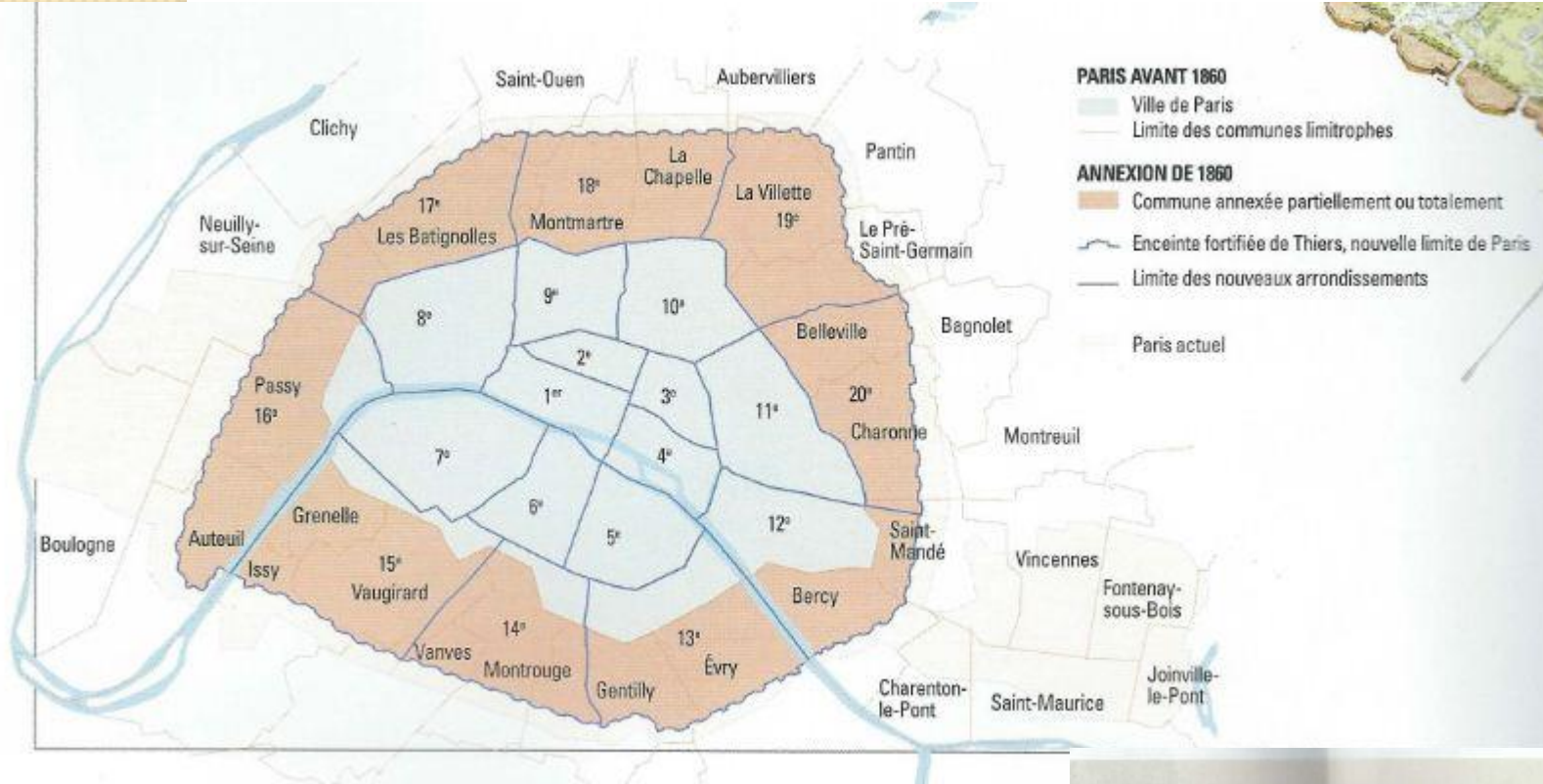


Démolition. Photo de Charles Marville. 1876-1877. BNF



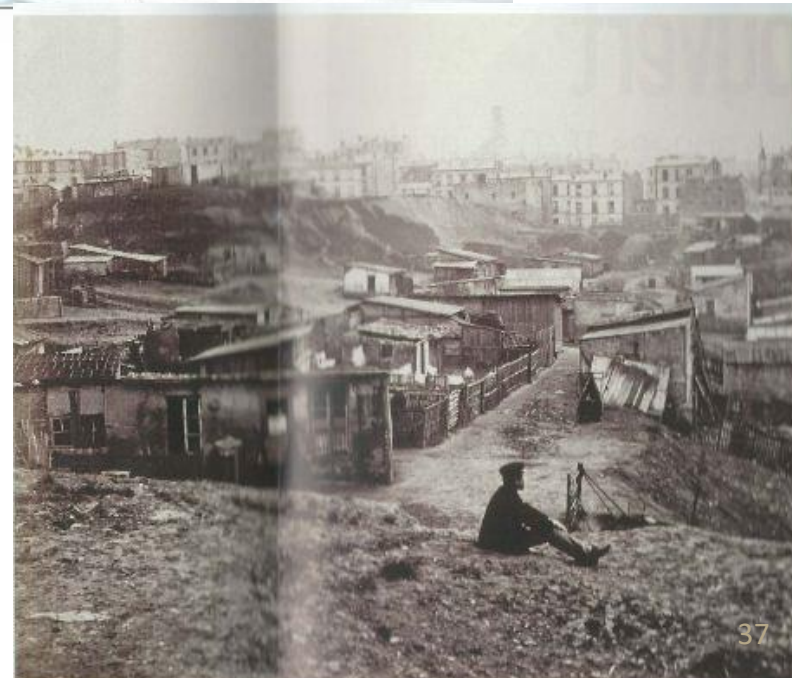


Construction. Photo de L.E.Durandelle.  
1861-75. BNF



L'annexion de 1860.

Le haut de la rue Champlain (20<sup>e</sup> arrondissement) Photod e Ch.Marville 1872. TDC

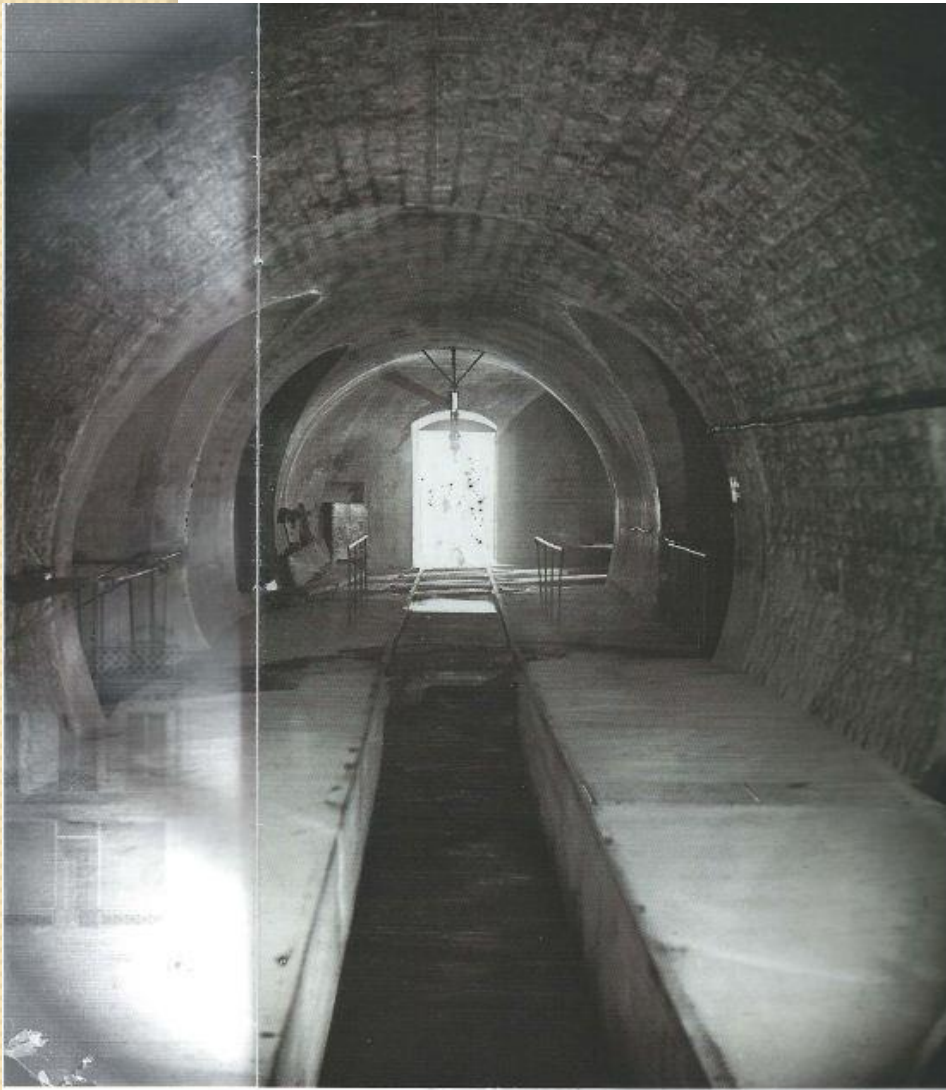


## **(4) Le nouveau visage de Paris**

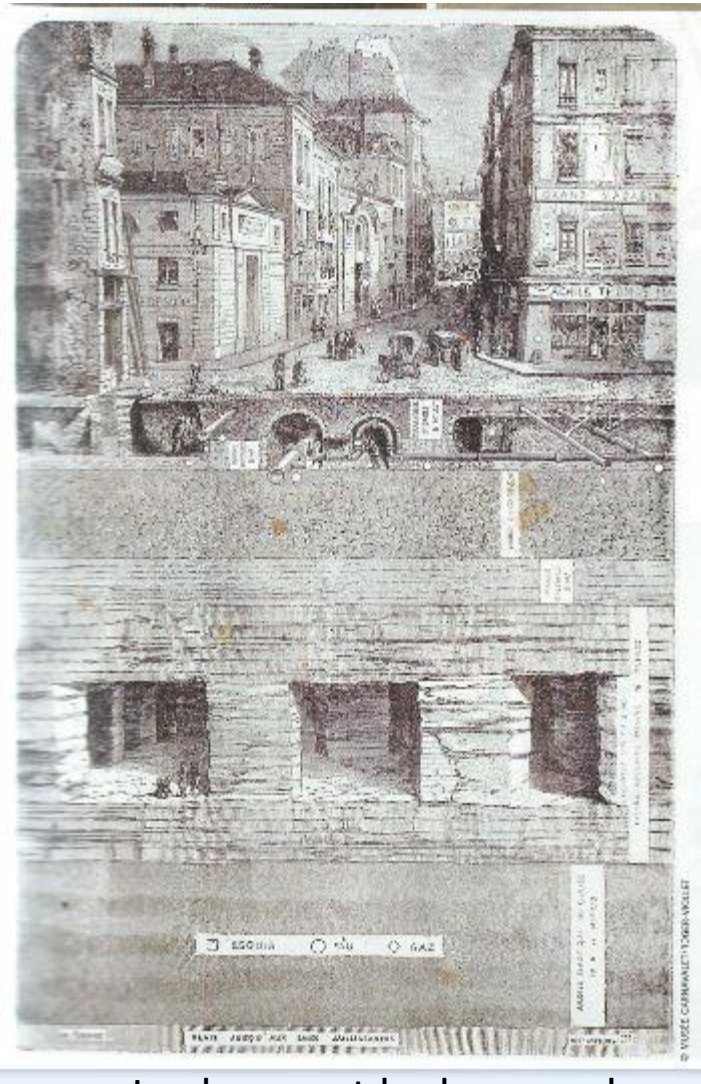
- ▶ **la modernité**
- ▶ **Paris bourgeois/Paris ouvrier**



Grand boulevard. Gravure.  
BNF



Félix Nadar. Vue d'une galerie des égouts de Paris. 1860. Négatif sur verre au collodion. TDC



« Le dessus et le dessous de Paris ». Estampe de E. Renard dans le magasin pittoresque. 1852. Musée Carnavalet. TDC





Les Halles de Baltard. BNF.



© CHARLES MARVILLE/MUSÉE CARNAVALET/ROGER-VIOLETTE

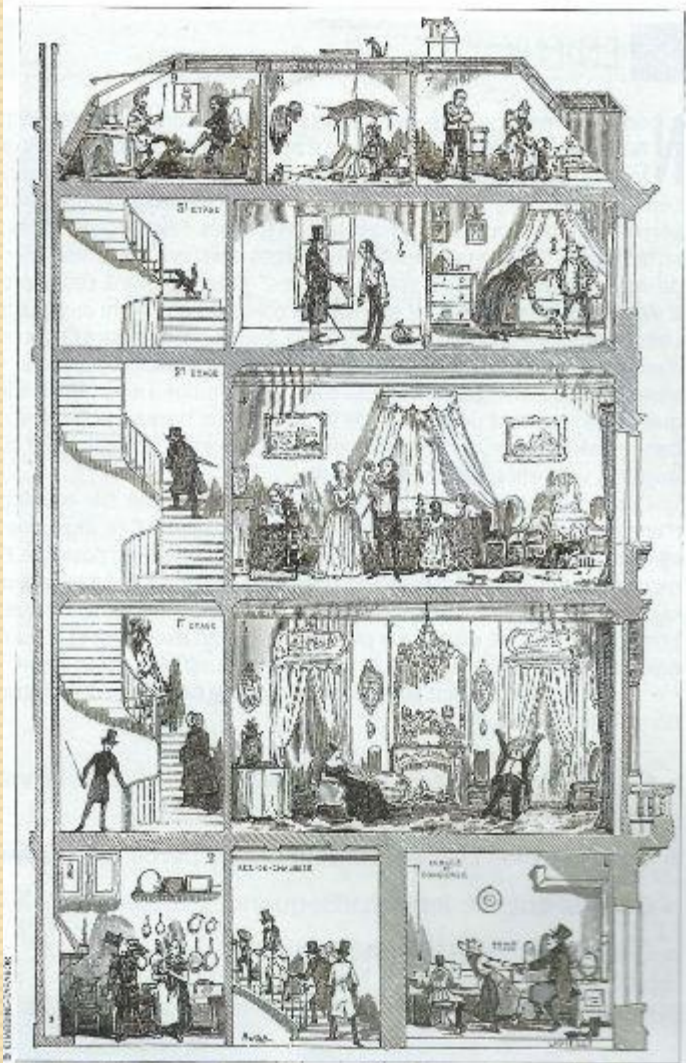
Les halles de Baltard. Photo de Ch.Marville. Vers  
1860. TDC



Un immeuble rue de la Paix vers 1860.  
Gryure de P.Mespard TDC

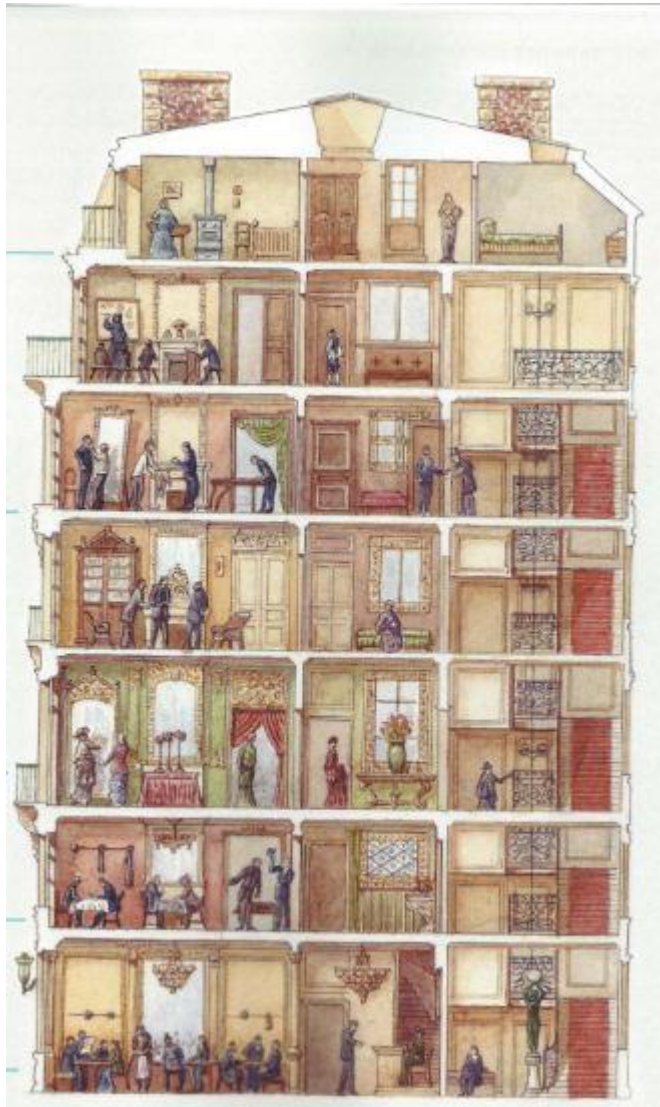


Alignement haussmannien. Immeuble  
à l'angle de la rue de Turenne et du  
boulevard des Capucines. Architecte.  
H.M.Pigault. Vers 1870. TDC



^ « Les cinq étages du monde parisien dans un immeuble des boulevards ». Dessin de Bertall, gravure de Lavielle, in *Le Diable à Paris*, Hetzel, 1845.

TDC



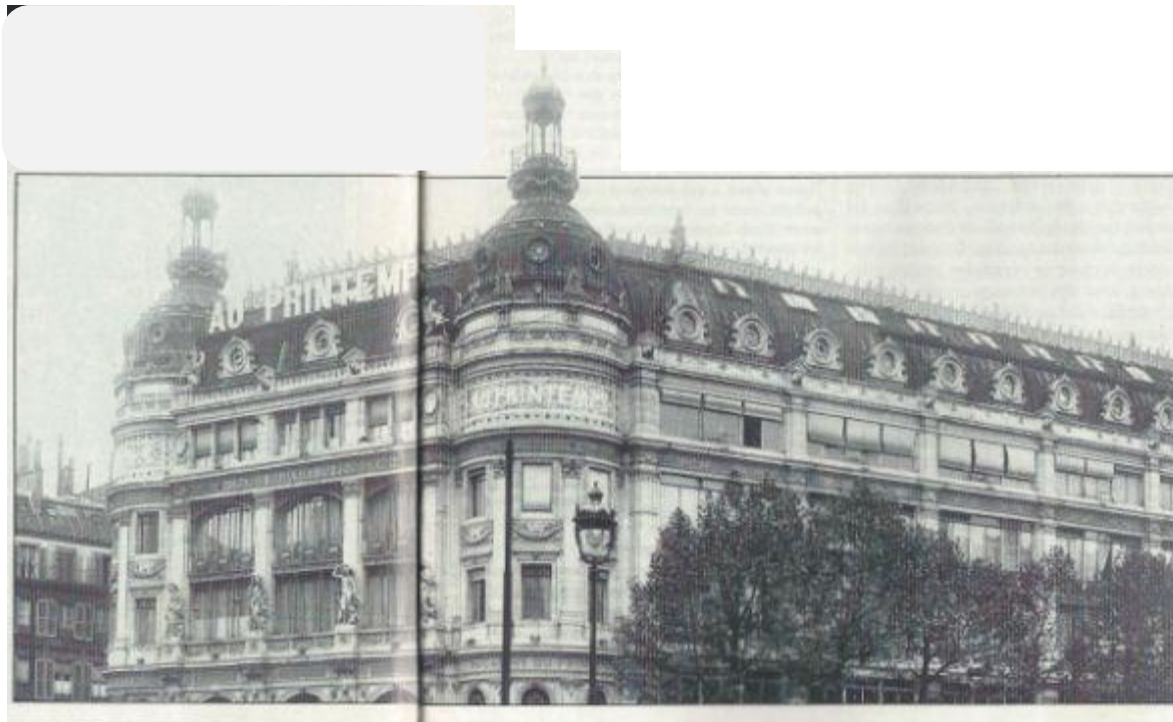
Le Parisien. Histoires de Paris



PARIS. — EXPROPRIATIONS POUR LE PROLONGEMENT DE L'AVENUE DE L'OPÉRA.  
DÉMENAGEMENT DES HABITANTS DE LA BUTTE-DES-MOULINS. — Voir la Chronique.

Octobre 1876

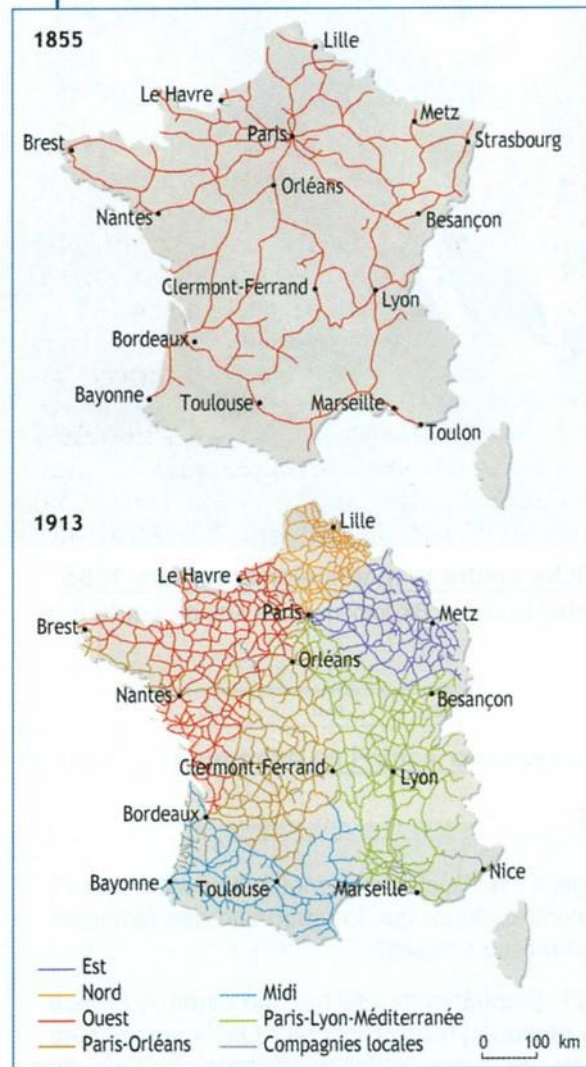
BNF



Le grand magasin « le Printemps ». L'Histoire n° 147



La gare Saint-Lazare et la place de l'Europe sous le Second Empire. *Paris. La ville à remonter le temps*. Didier Busson. Flammarion.



**1 Le réseau ferroviaire en 1855 et en 1913.**





Omnibus place St Sulpice. Photo de E. Atget. 1898. BNF



Bois de Boulogne. BNF

## (5) Points de vue

Victor Hugo, *Les Années funestes* :  
1852 -1870, 1898

Quant à Paris, ton poing l'étreint. Grâce aux bâtisses,  
Paris, le grand Paris des superbes justices  
Qui dressait en août, en septembre, en juillet,  
Son front où tout à coup une étoile brillait,  
Ce Paris qui, semblable au fauve dans les jungles,  
Allongeait ses faubourgs comme un lion ses ongles,  
Ce Paris où Danton poussant dans le ciel noir  
Ces grands chevaux ailés, Droit, Gloire, Honneur,  
[Devoir,

À travers la tempête, à travers le prodige,  
Passa comme un géant debout sur un quadrigé,  
Aujourd'hui ce Paris énorme est un éden  
Charmant, plein de gourdins et tout constellé d'N ;  
La vieille hydre Lutèce est morte ; plus de rues  
Anarchiques, courant en liberté, bourruées,  
Où la façade au choc du pignon se cabrant ;  
Le soir, dans un coin noir faisait rêver Rembrandt ;  
Plus de caprice ; plus de carrefour méandre  
Où Molière mêlait Géronte avec Léandre ;  
Alignement ! tel est le mot d'ordre actuel.  
Paris, percé par toi de part en part en duel,  
Reçoit tout au travers du corps quinze ou vingt rues  
Neuves, d'une caserne utilement accrues ;  
Boulevard, place, ayant pour cocarde ton nom,  
Tout ce qu'on fait prévoit le boulet de canon ;  
Socrate moustachu, tu fais marcher Xantippe  
Ferme et droit ; l'idéal a maintenant pour type  
Un beau sergent de ville étendu de son long.  
Phidias n'est qu'un sot auprès du fil à plomb.  
Que c'est beau ! de Pantin on voit jusqu'à Grenelle !  
Ce vieux Paris n'est plus qu'une rue éternelle  
Qui s'étire, élégante et belle comme l'I,  
En disant : Rivoli ! Rivoli ! Rivoli !

L'empire est un damier enfermé dans sa boîte.  
Tout, hors la conscience, y suit la ligne droite.

Préface de Théophile Gauthier à  
l'ouvrage *Paris démoli* de Edouard  
Fournier.1855

Texte disponible sur Gallica

ÉDOUARD FOURNIER

# PARIS DÉMOLI

NOUVELLE ÉDITION

REVUE ET AUGMENTÉE, AVEC UNE PRÉFACE

PAR THÉOPHILE GAUTHIER

Quocumque ingredimur, in aliquam  
historiam vestigium ponimus.

CICERO, *de Finib.*, lib. 5



PARIS

E. DENTU, ÉDITEUR

LIBRAIRE DE LA SOCIÉTÉ DES GENS DE LETTRES

PALAIS-ROYAL, 15-17-19, GALERIE D'ORLÈANS

1883

Tous droits réservés.

Critiques de Jules Ferry « les comptes  
fantastiques d'Hausmann.

## PRÉFACE

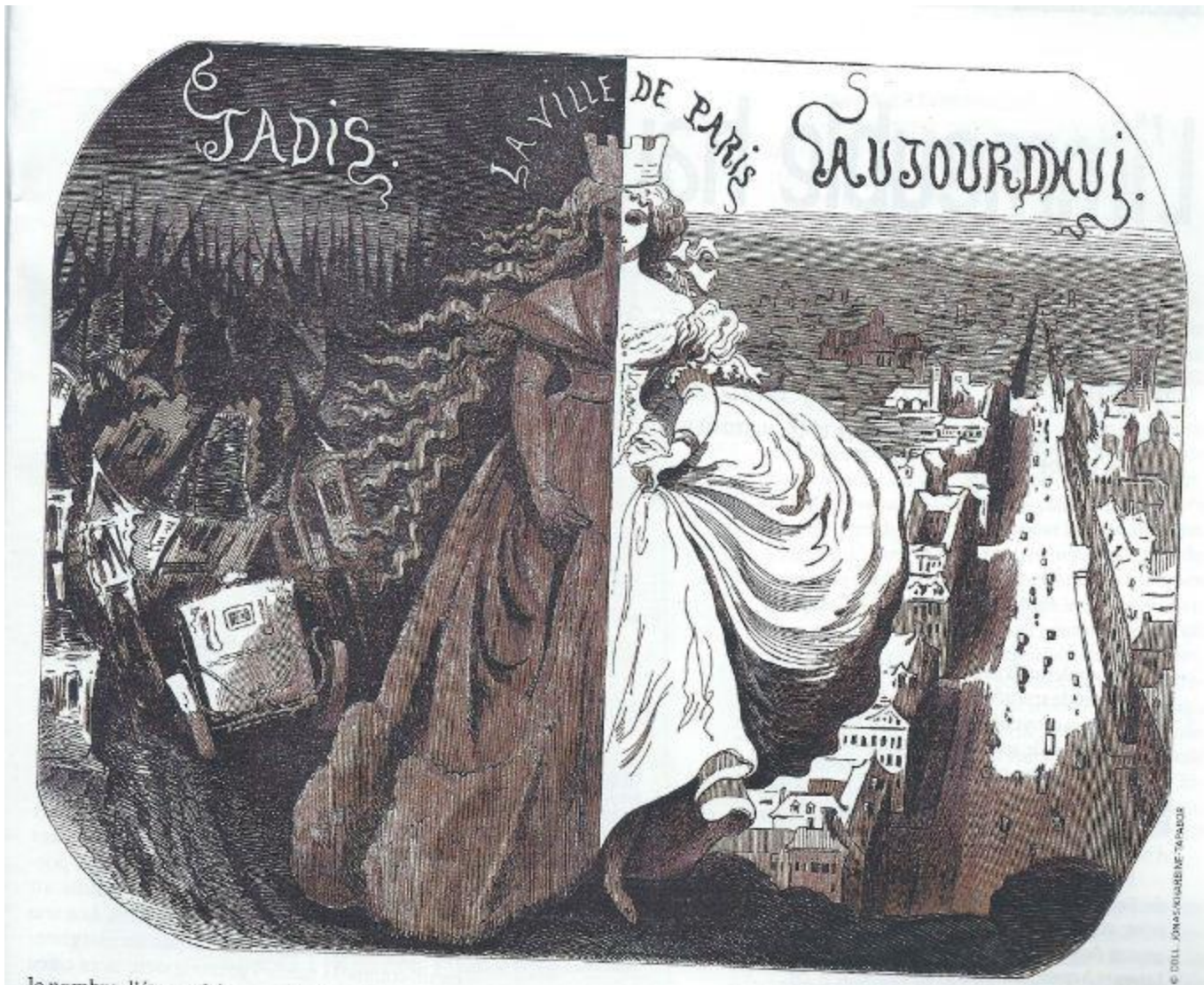
---

Paris démolí est un livre tout à fait à l'ordre du jour. Il ne saurait arriver plus à propos. De profondes tranchées, dont plusieurs sont déjà de magnifiques rues, sillonnent la ville en tous sens; les îlots de maisons disparaissent comme par enchantement, des perspectives nouvelles s'ouvrent, des aspects inattendus se dessinent, et tel qui croyait connaître son chemin, s'égare dans des voies nées d'hier. La physionomie de Paris est en beaucoup d'endroits changée de fond en comble.

Des monuments, dégagés des hideuses mesures qui les masquaient, se montrent pour la

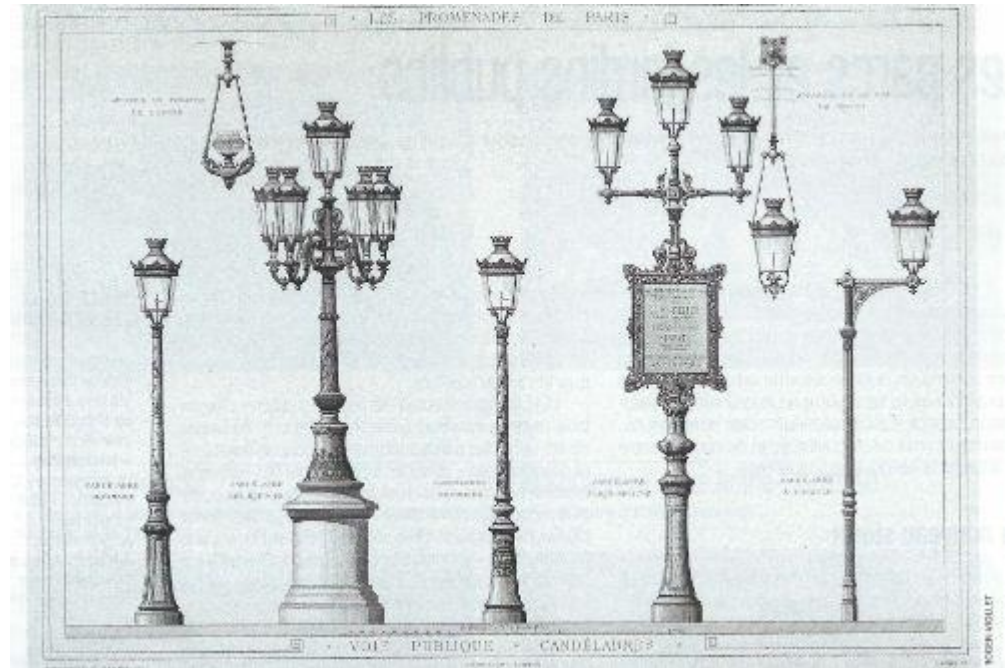
première fois dans leur beauté complète; d'autres sortent de leurs ruines inachevés et se terminent enfin, ajoutant des assises blanches à leurs assises noires déjà. Des échafaudages aériens et compliqués, où circulent parmi les charpentes les frêles escaliers des travailleurs, enveloppent le Louvre de leurs réseaux, et de loin, dans la brume, ressemblent aux clochetons, aux colonnettes et aux arcs-boutants d'une immense cathédrale; tandis que de hautes murailles, zébrées de raies de bistre par les tuyaux des cheminées abattues, découvrent comme la coupe d'un plan d'architecture, le mystère des distributions intimes, et s'écroulent par larges pans sous l'effort des démolisseurs en rendant un bruit d'avalanche: car il faut que le pic fasse de la place à la truëlle.

C'est un spectacle curieux que ces maisons ouvertes avec leurs planchers suspendus sur l'abîme, leurs papiers de couleur ou à bouquets marquant encore la forme des chambres, leurs escaliers qui ne conduisent plus à rien, leurs

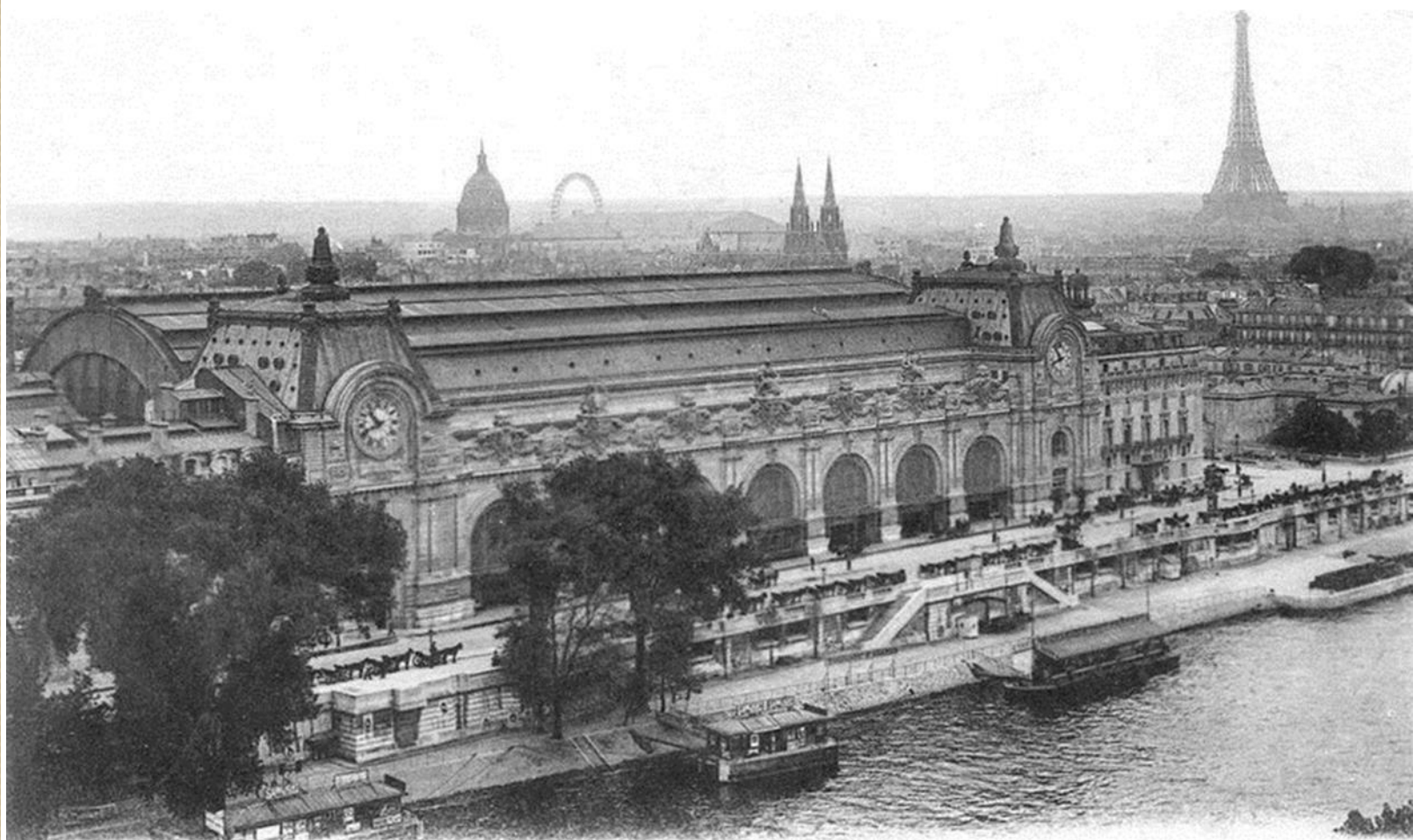


*Paris embelli.* Dessin de Marcellin pour *le journal pour rire*. 9 février 1856

## Autres documents



Candélabres. A.Alphand. Les promenades de Paris; 1867-1873. TDC



[lartnouveau.com](http://lartnouveau.com)

PARIS. — La Gare d'Orsay.

● **Charles Marville.** Négatif sur verre au collodion, 37,7 x 28,8 cm. Paris, bibliothèque de la Ville de Paris.



© CHARLES MARVILLE/BHVP/ROGER-VIOLET

Vespasienne rue de Rennes 1877.  
TDC

● **Jean Béraud.** Huile sur bois, 56 x 37,5 cm. Paris, musée Carnavalet.



© AGENCE BULLOZ/RMN-GRAND PALAIS (MUSÉE CARNAVALET)

Colonne Morris vers 1885.TDC





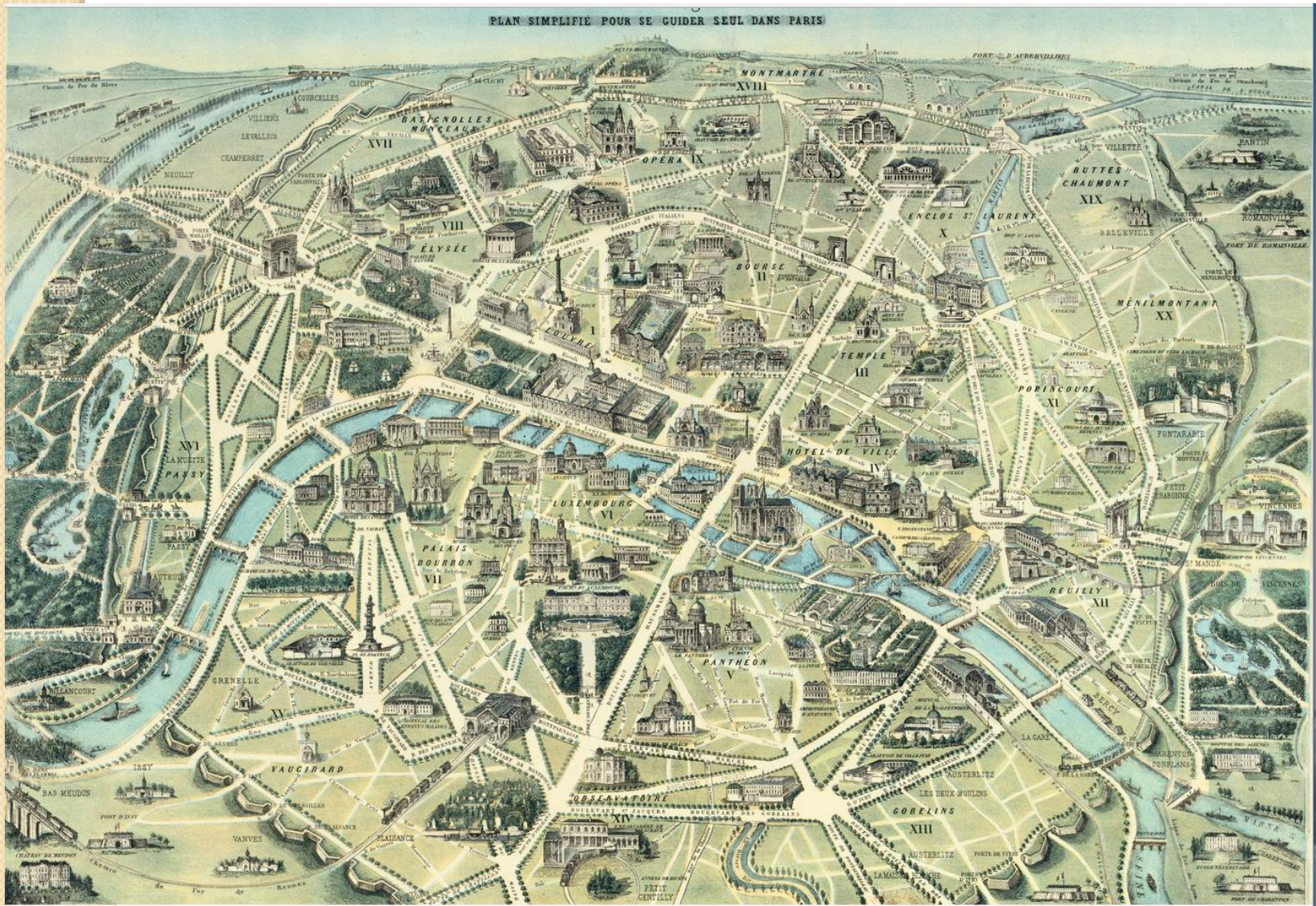
Tanneries au bord de la Bièvre vers 1865. XIIIe arrondissement. Photo de Charles Marville. Musée Carnavalet



Usine des goudrons de la Villette 1873. Photo de A.H.Collard.  
Musée Carnavalet



Principaux axes ouverts par Haussmann.  
*Le Parisien. Histoires de Paris. N°4.*



Plan de Paris de Gesny. dessinateur et graveur. Lithographie 1864



# Paris vu par les peintres impressionnistes

Camille PISSARO. *Boulevard Montmartre en hiver*. 1897.  
Metropolitan Museum of Art



Camille PISSARO. *Avenue de l'opéra, soleil, matinée d'hiver.* 1897. Reims musée des Beaux Arts.







*Boulevard des  
Capucines.*  
1873. 59X79  
Museum of  
Art. Kansas  
City

Claude Monet



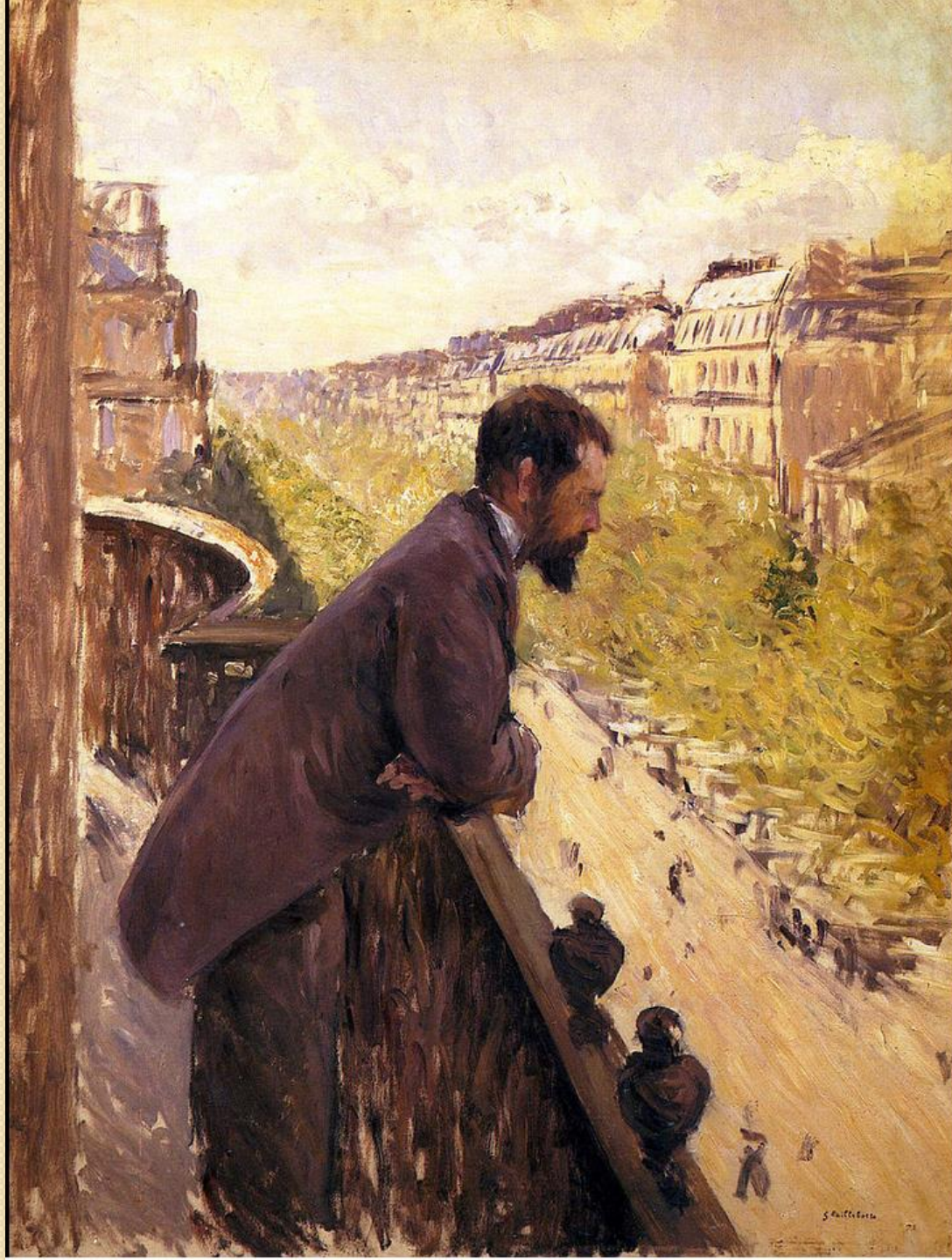
*Gare St Lazare, le train de Normandie.*  
1877. Art Institute of Chicago



Auguste Renoir. *Les grands boulevards*. 1875. 52,1X63,5 cm. Philadelphia. Museum of Art.

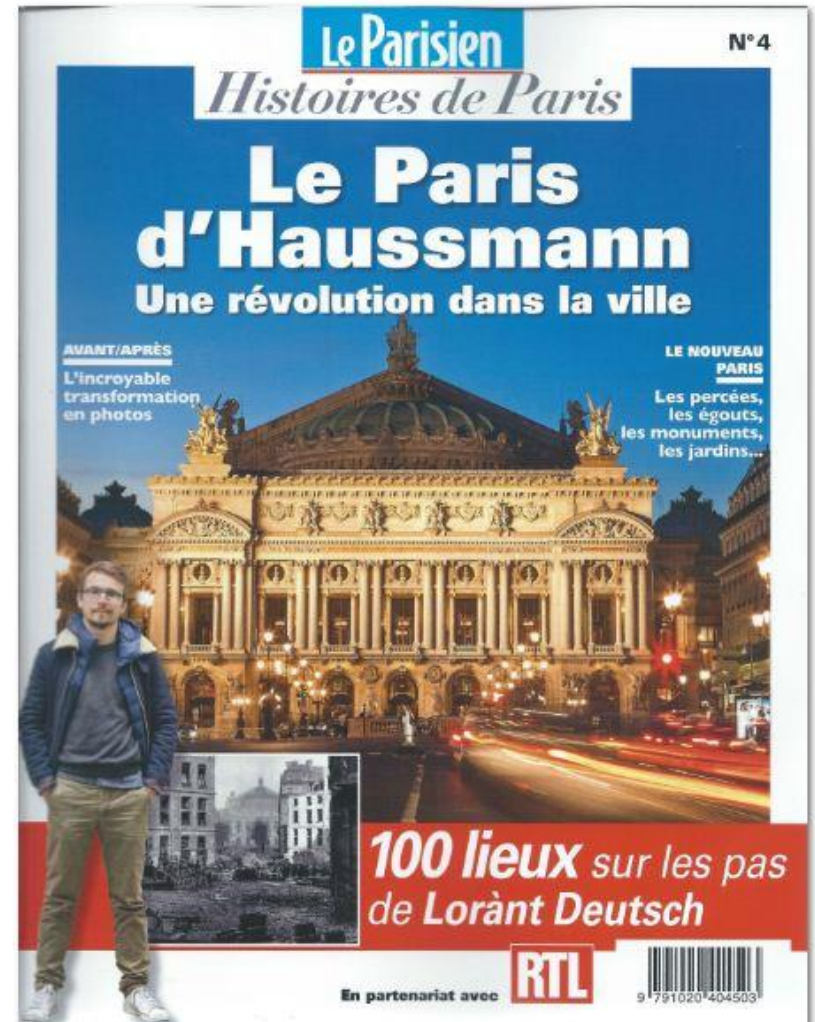
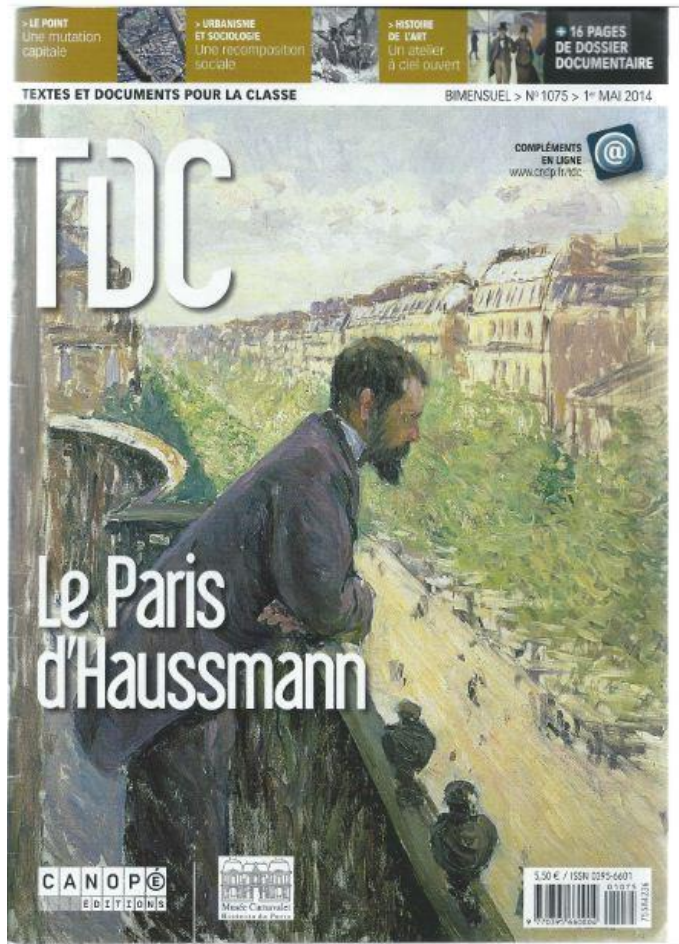


G.Caillebotte. *Un balcon boulevard Haussmann*. 1880. Collection particulière.



G.Caillebotte.  
*Homme au balcon.* Vers  
1880. 116X97 cm  
Coll particulière

## RESSOURCES



∞ **Bernard Marchand**

***Paris, histoire d'une ville (XIXe-Xxe s)* Points  
Seuil . Réédition 2017**

∞ **Pierre Pinon**

***Atlas du Paris haussmannien.* Parigramme.**

∞ **P de Moncan et C.Mahout. *Le Paris du baron  
Haussmann. Paris sous le Second Empire.*  
Ed.SEESAM.RCI 1991.**

∞ **J.Autin *Les frères Pereire: le bonheur  
d'enreprendre.* Librairie académique Perrin.  
1984**

∞ **Documentaire de Michel Cardoze. *Les frères  
Pereire, le roman du capitalisme heureux.*  
Productions de la Lanterne. 2014.**

∞ **Youri Carbonnier**

***Paris, une géohistoire. Documentation Photographique n° 8068 (2009)***

∞ **Exposition Passerelle(s) de la BNF**

∞ **Documentaire de Yves Billon. *Comment Haussmann a transformé Paris.***

∞ **Musée Carnavalet**

∞ **Un numéro du Dessous des cartes. Paris haussmannien.**