





SOMMARIO

ALIENTE

BOTANICO

CASTELLO DI CLOS LUCE

DISSEZIONE

ELICOTERO

FILOSOFO

GINEVRA

HYDRODYNAMIC

INGEGNERA

LEONARDO DA VINCI

TONALISA

NUMERO DI ORO

OBCESSION

PAESAGGIO

QUATTROCENTO

RINASCIMENTO

SCIENTIFICO

TOSCANA

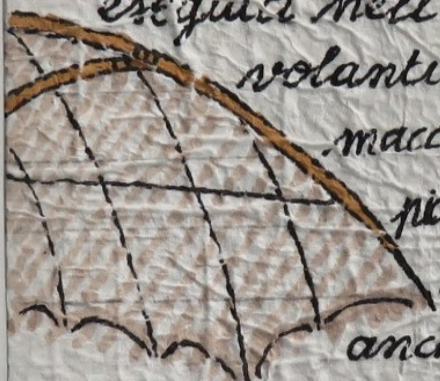
UOMO DI VITRAVIO

VOLE

ZOOLOGI

A

liante o anche detto "ornitottero"
è un'invenzione ideata da Leonardo da Vinci in
1488. L'aliante è stato uno dei primi studi
eseguiti nell'intento di creare
volanti e aerei. Il



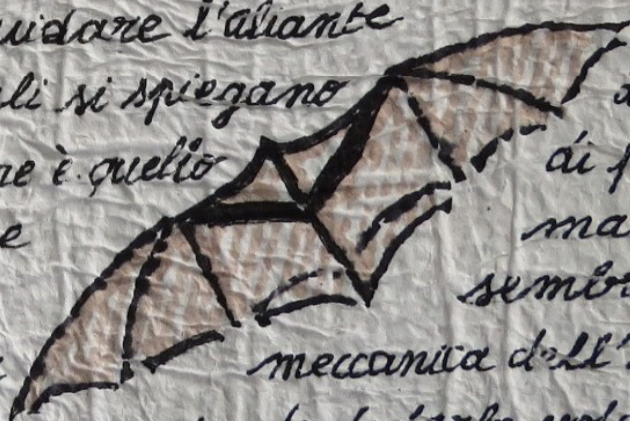
macchinario è composto
piattaforma sostenuta
corde; attaccate alle ali ci si trova



macchine
da due ali e sono
grazie a delle

anche delle corde in più per permettere al
conduttore di guidare l'aliante
sulle corde le ali si spiegano

del'invenzione è quello
l'uomo di volare
Leonardo non



dato che la forza
abbastanza potente de farlo volare.

Lo scopo
di permettere a
ma i calcoli di
sembrano esatti
meccanica dell'uomo non è



botanico

Leonardo da Vinci si è interessato
enormemente particolare alle
piante. Passava la
maggior parte del suo

tempo libero a disegnare la fauna e la
flora che lo circondava. Si attardò
botanica anche durante della sua carriera
in Francia ne Castello di Clos Lucé.

Francesco I gli diede una libertà totale nelle
sue ricerche e soprattutto nella
sua arte.





Castello di Clos Lucé

Nel 1516, Leonardo da Vinci lascia Roma, attraversa l'Italia, portando nelle sue borse tutti i suoi schizzi e tre dipinti famosi. I suoi discepoli

Francesco Melzi e Salai lo accompagnano in Francia. Il re gli diede una pensione di 700 corone d'oro e mise il castello di Clos Lucé a sua disposizione. Ha lavorato a molti progetti, ha progettato i piani per la città

ideale di Remorantin e la scala a doppia rivoluzione di Chambord

Leonardo da Vinci morì al Castello il

2 maggio 1519. Lasciando le sue opere al suo amato discepolo.



Dissezione, un'attività illegale praticata da Leonardo su una trentina di cadaveri, discretamente, superando le leggi morali e quelle imposte della Chiesa. L'artista da Vinci ha nascosto tutti i suoi disegni anatomici a causa della natura illegale dei suoi atti, perché ai suoi tempi gli unici a poter usufruire della dissezione erano solo i medici e i filosofi della natura. Il genio era capace di distinguere ogni singolo muscolo e capendo anche la sua funzione. Fu anche in grado di capire il sistema cardiovascolare, digestivo e quello urinario, cosa inconcepibile all'epoca.



causa
dei suoi
gli unici
dissezione
i
genio

osso

capire

E

una delle tante invenzioni immaginate del nostro genio Leonardo. I bozzetti sono stati disegnati tra il 1487 e il 1490. L'invenzione è un aerostato con un'elica a volo verticale, oggi interpretato da alcuni come il precursore dell'elicottero moderno. Dopo varie prove abbandona l'idea di un aereo con ali oscillanti e le scambia con quelle rigide. Crea così la vite aerea con una semplice vite passata in mezzo

a due placche di legno ispirandosi.



F ILOSOFIA



Leonardo Da Vinci è un filosofo umanista, grazie alla sua mente curiosa. Vinci studia gli autori dell' antichità, ciò lo fece viaggiare nei più grandi centri artistici del rinascimento in Italia e in Francia dove lavora per dei mecenati, alla ricerca di sapienza, gloria e potenza con come. Fine quello di finanziare la ricerche umanistiche



Ginevra de' Benci, 1474

Leonardo da Vinci

38,8" x 36,7"

National Gallery of Art, Washington

Questo ritratto è l'unico dipinto esposto sul continente americano
La tavola rappresenta una donna Ginevra figlia
di Amerigo Benci, delle famiglie più
importanti di Firenze



Hydrodynamic

Leonardo da Vinci si
sui lavori che riguardano
fece molti progressi
nell'idrodinamica
si basa sullo



cericembra molto
la scienza e
specialmente
scienza che
dinamica

del fluidi, poco studiata all'epoca



Lingegneria è
Leonardo eccelle
a combinare questo
hanno anche imparato
invenzione.

esempio la scala di
perfettamente questa

noiché si basa
circolazione
nel corpo.

una delle molte aree in cui
infatti il suo genio è covinato
campo con molti altri che
a creare sempre nuove

Possiamo prendere come
Chambord che mostra
associazione di dominus

sullo studio della
sanguigna



Leonardo
Vinci

nato il 15 Aprile 1452 a Vinci e
morto il 5 maggio 1519 ad
Amboise, è un pittore
fiorentino. Leonardo e
la figura stessa del pittore
visionario e del genio universale
osservava la natura con
l'accuratezza dello
scienziato e appassionato
di tecnica era un inventore
in anticipo sui tempi.

MONALISA



Monalisa anche conosciuta come la Gioconda è ancora una delle conquiste del grande Leonardo Da Vinci. Realizzato tra il 1513 e il 1516. Sicuramente una delle opere più conosciute al mondo se non la più conosciuta. Il suo aumento di popolarità è dovuto al fatto che molti artisti sono presi come riferimento oggi è esposta al museo del Louvre a Parigi



numero d'oro, è un numero

riconosciuto con il simbolo ϕ e vale

all'incirca 1,618033988. Questa

misura è stata spesso utilizzata

da Leonardo nella realizzazione dei suoi

quadri, come nella Gioconda.





ossessione



astucia di Leonardo è
omnipresente. Il genio
metteva un tempo
incolautabile a
finire i suoi quadri a
causa della sua ossessione
alla perfezione. Era
sempre un difetto o un
miglioramento
da applicare.



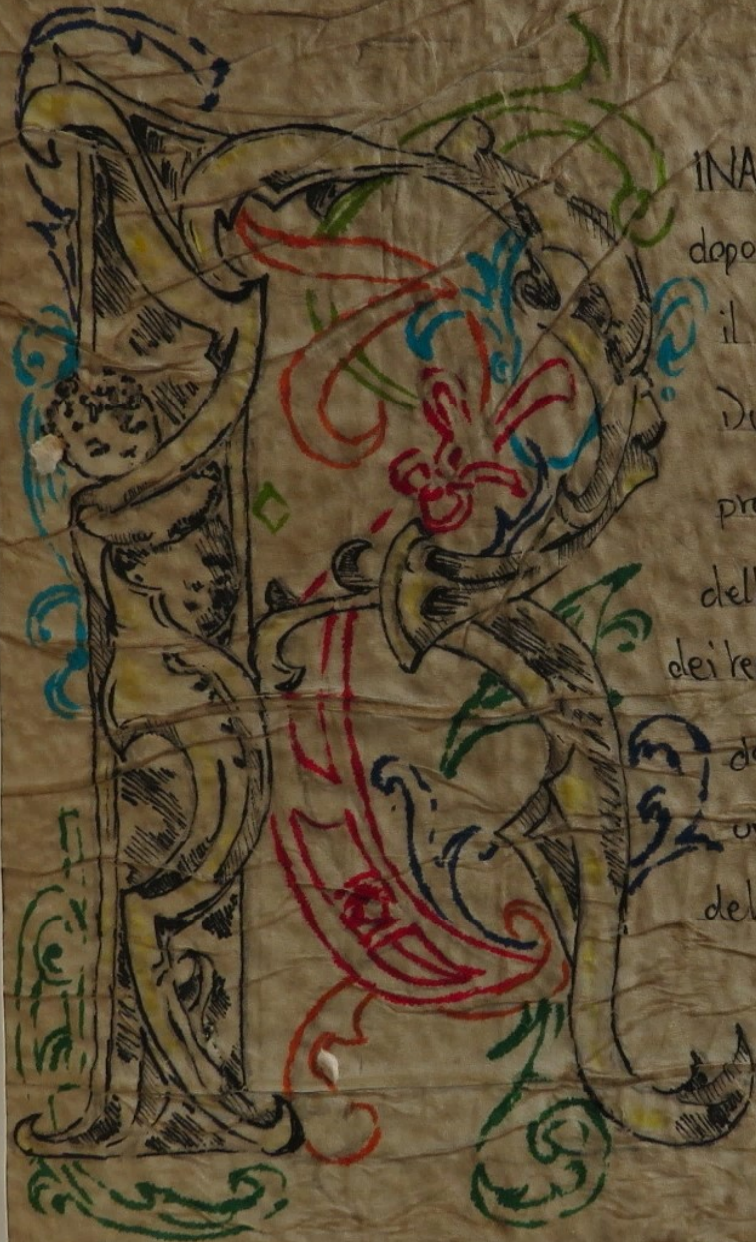
P

ressaggio della valle dell'Arno, è un disegno di Leonardo Lotto con l'inchiostro. In alto a sinistra si nota la data "5 agosto 1673" scritta da lui stesso. Questo giorno è anche una festa chiamata "Madonna della neve". Il disegno rappresenta la valle dell'Arno situata vicino a Firenze. In basso della prospettiva è poco presente. Il disegno è conservato nella Galleria di Firenze.

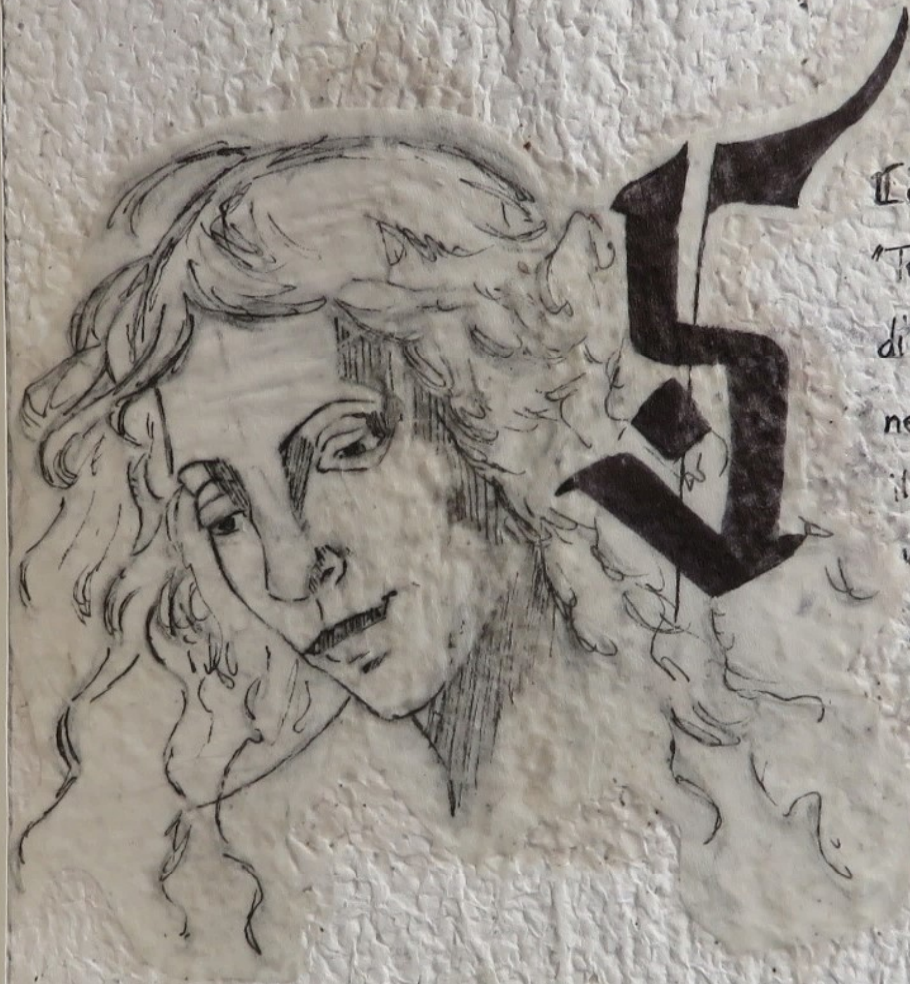
1400

A highly decorative initial '1400' rendered in a black, gothic-style font. The numbers are filled with a dark, textured color. The '1' is on the left, followed by the '4', and then two '0's. Each digit is embellished with intricate, hand-drawn flourishes in various colors: pink, green, yellow, and purple. The flourishes include stylized flowers, scrolls, and leaf-like shapes that extend from the top and bottom of the digits.

Quattrocento



INASCIMENTO movimento socioculturale fondato
dopo i tempi moderni dell'antichità classica, ha iniziato
il suo corso in Italia per poi espandersi in Europa.
Durante il Rinascimento molti cambiamenti hanno
preso luogo come l'apparizione di nuovi modi
della diffusione di informazioni, la lettura scientifica
dei testi fondamentali, la ripresa della cultura antica nei
domini della letteratura, dell'arte, possiamo notare
un rinnovo degli scambi commerciali e cambiamenti
della rappresentazione del mondo.



capigliata o anche detta
"Testa di fanciulla" è un dipinto
di Leonardo da Vinci, realizzato
nel periodo cinquecentesco durante
il Rinascimento. L'opera è conser-
vata nella Galleria Nazionale
di Palermo in Italia. Il dipinto
è realizzato con la tecnica del
grigiure. Si può notare un
forte contrasto sul volto
con dei punti luce ben

studiati che donano l'impressione di un rilievo scultoreo dove
l'aspetto angelico è in opposizione con la capigliatura disordinata.
Il movimento creato dai capelli ricorda i "movimenti dell'anima"



Toscana, la regione nativa di Leonardo da Vinci.
È situata nel centro-ovest dell'Italia. La sua capitale è Firenze.
Il pittore ha passato la sua infanzia proprio lì, più precisamente
in un paesino di nome Anchiano a due chilometri dalla famosa
Vinci. A quest'epoca il dialetto della regione, il "toscano",
si impone grazie alla politica e alla
cultura molto ricca, per diventare la
futura lingua Italiana.



U

omo di Vitruvio, è un celebre disegno

nel 1490 di 34x26" di
dimensione, la tecnica
studiata è l'inchiostro
steso grazie ad una penna.
È la rappresentazione delle
proporzioni di un corpo
umano perfetto secondo
Vitruvio, ossia lo studio
delle proporzioni all'
interno di un cerchio.
Quest'opera è un
simbolo emblematico
dell'umanesimo e del
Rinascimento.





Venrocchio, Leonardo da Vinci durante la sua giovane età era molto vicino al suo ambiente e cominciava già a disegnare, caricature e praticare la scrittura speculare in dialetto Toscano. Suo padre capì subito il potenziale innato del piccolo Leonardo, e fu per questo che mostrò i suoi disegni al suo amico Andrea del

Verrocchio, uno scultore. Quest'ultimo fu felicemente sorpreso dalle straordinarie abilità da principiante di Leonardo e fu lui stesso ad insistere nel farlo diventare un artista.



e quindi nell'atelier di Andrea che la carriera di Leonardo comincia.



zoologia, Leonardo a fatto
innumerevoli studi sull'anatomia
animale che rappresenta una delle più
grandi contribuzioni per la scienza
sull'anatomia del Rinascimento. Ma in
un primo momento si concentrò sull'
anatomia artistica per i suoi vari
disegni. Solo dopo deciderà di
studiare l'uomo e l'animale.



GRAZIE

AOUACHRI Sara

DELRIEU Nicolas

DESENCLOS Clara

PENDONÇA Leonor

PAPION Leo

SCARLINO Dan

SOULLIEZ Yarina



