

## UN MONOLOGUE DE SEQUENCE EN HISTOIRE GEOGRAPHIE :

Proposition de conception d'un monologue de séquence à partir des réflexions menées lors du stage académique « ENSEIGNER LES RISQUES EN 2<sup>NDE</sup> BACCALAURÉAT PROFESSIONNEL ».



Le monologue suivant est la réflexion préalable qui permettra d'envisager la fiche séquence sur ce sujet d'étude.

Les programmes de géographie en 2<sup>de</sup> baccalauréat professionnel mettent l'accent « sur quelques enjeux fondamentaux pour les sociétés ». Dans cette perspective, le sujet d'étude les sociétés face aux risques permet de montrer que « les hommes peuvent être confrontés à des risques naturels ; leurs activités sont parfois à l'origine de risques technologiques ; on analyse les facteurs de l'inégale vulnérabilité des hommes et des sociétés ; on interroge la capacité de ces dernières à mettre en œuvre des politiques de prévention ».

Nos réflexions et nos connaissances s'appuieront sur les apports scientifiques présentés par Yvette Veyret lors de sa conférence le 29 janvier 2015 (diaporama en ligne sur le site académique, sur l'Atlas des risques en France (Y. Veyret, R. Laganier, *Atlas des risques en France*, Autrement, 2013). Les ressources documentaires et sitographiques présentées dans le diaporama d'Y. Veyret, les ressources en ligne présentées sur le site.tv, ainsi que le dossier de ressources présentées par le site Géoconfluences sur le séisme du 25 avril 2015 au Népal, la catastrophe et la gestion des risques, nous apporteront les supports utiles à la conception de nos séquences.

Il s'agira ainsi de permettre l'acquisition des notions attendues par le programme, *aléa, vulnérabilité, enjeu, risque, risque majeur, catastrophe, risque naturel, risque technologique, niveau de développement, résilience d'un territoire* et la consolidation de la notion de *Développement Durable*, notion-clé du programme de 2<sup>de</sup> bac pro.

Ce sujet d'étude permettra de faire travailler les élèves sur des compétences propres au programme de géographie, en analysant les relations entre les sociétés et l'espace, en mettant en évidence la dimension planétaire des enjeux environnementaux, mais aussi la différenciation spatiale et les relations qui existent entre les États du monde, en articulant les échelles pour comprendre les réalités géographiques en incitant les élèves à un engagement citoyen fondé en raison.

Nous nous assurerons du **lien entre compétences et notions attendues** en différenciant, à l'échelle du monde, enjeux dans les Pays en Développement et dans les Pays développés, et en envisageant ces enjeux aux échelles locales. Afin de **conduire les élèves à réfléchir en géographes-citoyens**, tout au long de la séquence, nous réfléchirons sur la localisation des populations, les niveaux de décision et de responsabilités engagés.

Nous chercherons à **éviter tout déterminisme**, ainsi qu'une présentation des risques qui serait catastrophiste, ou serait un « catalogue » des risques géographiques sans mise en perspective. Il s'agira aussi d'éviter une approche géomorphologique car elle ne mettrait pas assez en avant les enjeux de ce sujet d'étude pour les sociétés et notamment le rôle des acteurs.

Nous souhaitons donc **que les élèves s'interrogent sur les gestions des risques et sur les façons dont les sociétés y font face** (ou les gèrent), qu'ils parviennent à différencier aléa, risque et catastrophe, et qu'ils relient gestion des risques et Développement Durable. **La problématique de la séquence** envisagera donc ***dans quelle mesure les sociétés gèrent les risques dans une démarche de développement durable.***

Pour parvenir à cela, **les élèves devront acquérir les capacités** qui leur permettront de *spatialiser les risques, d'envisager les enjeux géographiques, et de relier les notions étudiées aux dynamiques du développement durable*, en décrivant une situation géographique, en relevant, classant, hiérarchisant les informations, en repérant le même espace sur des cartes d'échelles et de projections différentes, en lisant différents types de cartes ; nous les conduirons également à confronter des points de vue et exercer un jugement critique, à rechercher des informations dans un ensemble de documents, à le documenter, à présenter à l'écrit un travail d'une manière soignée et à utiliser des usuels et les logiciels appropriés.

Nous envisageons donc de **consacrer 3 séances à ce sujet d'étude.**

La **1<sup>ère</sup> séance** sera consacrée à ***une étude de situation dans la région de l'établissement***, sur les inondations de l'automne 2014 dans le Var ou sur les risques dans la plaine du fleuve Var dans les Alpes Maritimes. Cette séance permettra de définir les notions de risques, d'aléas, de catastrophe, de vulnérabilité, de résilience ; nous conduirons les élèves à réfléchir en acteurs d'un environnement dont ils sont proches à travers la problématique suivante, « *en quoi les risques sont-ils des enjeux majeurs pour nos sociétés ?* ».

La **séance 2 conduira à une mise en perspective** à l'échelle mondiale dans une ***perspective comparative***, et répondra à la problématique « *En quoi les sociétés sont-elles inégales face aux risques ?* ». La situation népalaise après le séisme du 25 avril 2015 pourra être développée.

La **séance 3** devra montrer quelles sont les perspectives d'une gestion durable des risques dans l'optique de la thématique annuelle sur le développement durable, à travers la problématique suivante « *Quels choix d'aménagement du territoire permettent de concilier prévention du risque et développement durable ?* ».

**L'évaluation sommative** comparera la gestion d'un même risque dans deux régions aux niveaux de développement différents.

Notre **étude de situation** mettra en avant une réflexion à l'échelle locale dans un environnement proche de celui des élèves. Les aménagements de la basse Vallée du Var autour de l'Opération d'Intérêt National permettront d'envisager l'étude d'un territoire dans lequel les sociétés sont soumises aux risques. Le risque « inondation » peut en effet être envisagé par des illustrations de la crue centennale du 4 novembre 1994, qui avait touché le Centre Administratif, le Marché d'Intérêt National et le quartier des Moulins. Un tel document peut être une accroche permettant de faire aboutir les élèves à la problématique suivante : « *en quoi les risques sont-ils des enjeux majeurs pour nos sociétés ?* ».

Un travail comparatif peut être conduit à partir des ressources proposées par le site **GEOPORTAIL**, édité par l'Institut National de l'Information Géographique et Forestière (<http://www.geoportail.gouv.fr/accueil>): la fonction « **remonter le temps** » permet en effet de télécharger les clichés des missions photographiques effectuées depuis 1945.

Ces outils permettent une compréhension aisée des enjeux géographiques, par la mise en évidence des évolutions des aménagements pour un même territoire.

Ainsi pour la basse Vallée du Var, **2 photographies aériennes** peuvent être présentées aux élèves :



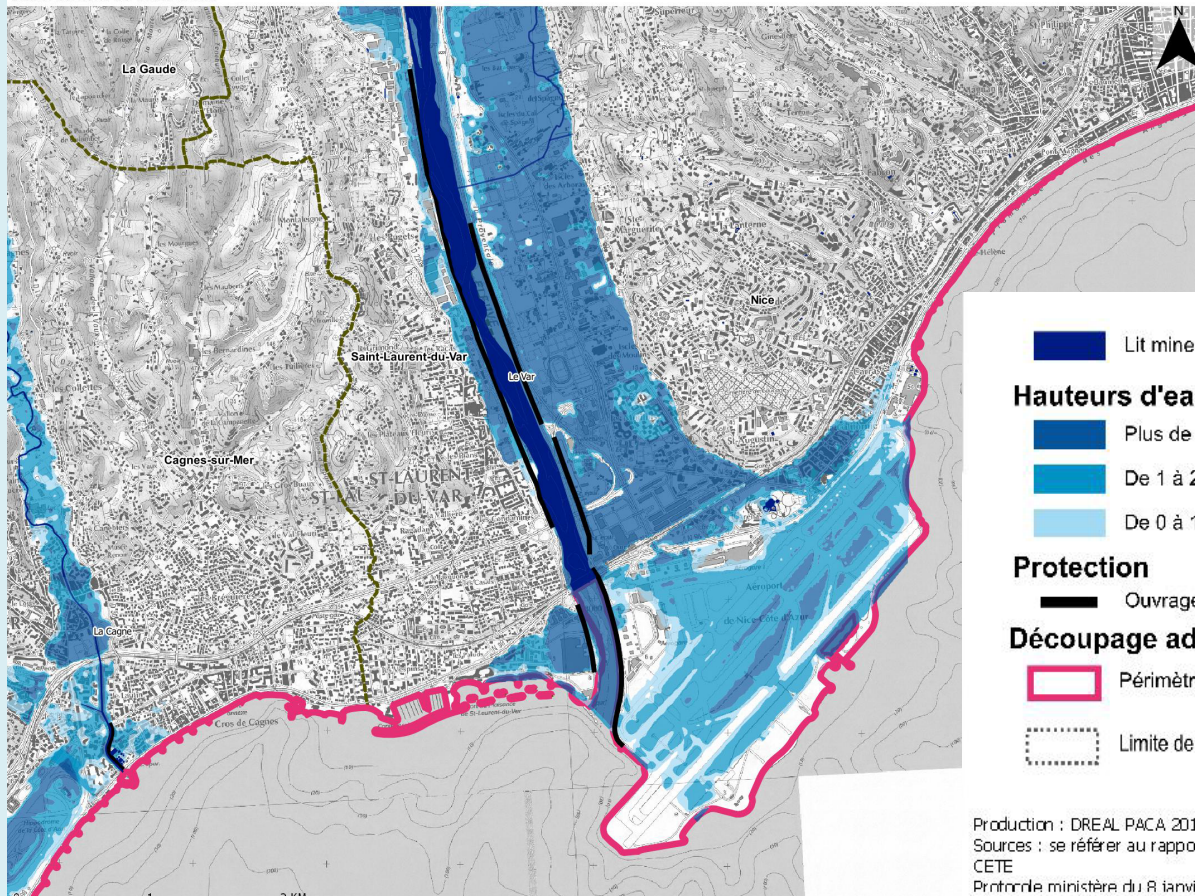
Nice, 1970, échelle 1 : 30813, in <http://www.geoportail.gouv.fr/accueil>  
Consulté le 7 mars 2015.



Nice, 2014, échelle 1 : 13542, in <http://www.geoportail.gouv.fr/accueil>  
Consulté le 7 mars 2015.

Cette approche diachronique permet de faire acquérir les capacités attendues par les programmes, en localisant une situation par rapport à des repères, en utilisant des échelles graphiques différentes, en résumant l'idée essentielle des documents, en réalisant une légende, voire une carte de synthèse. Ces réflexions s'appuient sur les supports complémentaires proposés par Yvette Veyret dans son diaporama, ainsi que sur la **perspective des aménagements de « l'écovallée »** (<http://www.ecovallee-plaineduvar.fr>) que le professeur doit éclairer par exemple par **l'étude de la carte des surfaces inondables** présentée par la *Direction Régionale de l'Environnement, de l'Aménagement et du Logement* (DREAL PACA).

Débordement de cours d'eau



Systeme d'information sur l'eau du Bassin Rhône-Méditerranée", <http://www.rhone-mediterranee.eaufrance.fr>, cartographie des risques d'inondations du TRI de Nice/Cannes/Mandelieu, Bassin du Var, "Droits de reproduction réservés et strictement limités".in <http://www.rhone-mediterranee.eaufrance.fr/gestion/inondations/cartes/nice.php>, consulté le 9 mai 2015.

A travers l'étude de ces documents, les élèves réfléchissent en acteurs de leur territoire et peuvent ainsi répondre à la problématique de séance : « en quoi les risques sont-ils des enjeux majeurs pour nos sociétés ? ».

