

SECONDE - SES - 2024/2025

LYCEE du PARC IMPERIAL NICE / Juliette Haÿ

THEME 1. OUVERTURE

**CHAPITRE 1. COMMENT LES ECONOMISTES, LES SOCIOLOGUES ET LES POLITISTES
RAISONNENT-ILS ET TRAVAILLENT-ILS**

INSTRUCTIONS OFFICIELLES

PREAMBULE

Dans cette perspective, les élèves sont initiés aux principales étapes d'une démarche scientifique en sciences sociales : formulation d'hypothèses, réalisation d'enquêtes ou construction de modèles, confrontation aux faits, conclusion. Ils sont familiarisés avec une démarche articulant modélisation et investigations empiriques et permettant de porter un regard rigoureux sur le monde économique et social. Ils ne confondent pas la construction de modèles avec une idéalisation normative. Ils sont sensibilisés aux spécificités disciplinaires de l'économie, de la sociologie et de la science politique ainsi qu'à la possibilité de croiser les regards de ces trois disciplines sur un thème identifié.

Questionnements	Objectifs d'apprentissage
Comment les économistes, les sociologues et les politistes raisonnent-ils et travaillent-ils ?	<ul style="list-style-type: none"> - Comprendre : <ul style="list-style-type: none"> ▪ qu'une des questions de base de l'économie est : « Qu'est-ce qu'une allocation efficace des ressources rares ? » ; ▪ que celles de la sociologie sont : « Comment fait-on société ? Comment explique-t-on les comportements sociaux ? » ; ▪ et que celle de la science politique est : « Comment se conquiert et s'exerce le pouvoir politique ? ». - Comprendre que ces disciplines réalisent des enquêtes et utilisent des données et des modèles (représentations simplifiées de la réalité). - À partir d'exemples, comprendre la distinction entre causalité et corrélation et savoir mettre en évidence un lien de causalité.

Cours en lien avec le manuel Delagrave Seconde

CONCEPTS CLE

Science économique/ Science politique/ Sociologie/ Démarche scientifique/ Allocation efficace des ressources/ Rareté/ Jugement de fait/ Jugement de valeur/ Concept/ Prénotions/ Notion/ Modèle/ Pouvoir politique/ Corrélation / Causalité/

PLAN

INTRODUCTION

I. UNE DEMARCHE SCIENTIFIQUE COMMUNE AUX SES

A) LA CONDITION PREMIERE A TOUTE DEMARCHE SCIENTIFIQUE : ECARTER TOUT JUGEMENT DE VALEUR

B) LES ETAPES DE LA CONSTRUCTION D'UNE DEMARCHE SCIENTIFIQUE

- 1° Le développement de modèles théoriques
- 2° Elaborer des concepts
- 3° Emettre des hypothèses.
- 4° Une volonté de validation grâce à la confrontation avec le réel

C) MODELES, ENQUETES, DONNEES, CORRELATION ET CAUSALITE : DES OUTILS COMMUNS AUX ECONOMISTES, SOCIOLOGUES ET POLITISTES

- 1° Enquête quantitative et enquête qualitative
- 2° Corrélation et causalité

II. SCIENCE ECONOMIQUE, SOCIOLOGIE ET SCIENCE POLITIQUE : UN MEME OBJET D'ETUDE POUR 3 REGARDS DIFFERENTS

A) LA MODE : UN OBJET D'ETUDE COMMUN AUX SES

- 1° La mode, un fait économique
- 2° La mode, un fait social
- 3° La mode, un fait politique

B) LE REGARD DE L'ECONOMISTE, DU SOCIOLOGUE ET DU POLITISTE

- 1° La Science économique : science des choix sous contrainte de rareté
- 2° La sociologie : comment fait-on société ? comment explique-t-on les comportements sociaux ?
- 3° La Science Politique : conquête et exercice du pouvoir politique

INTRODUCTION : QU'EST-CE QU'UNE SCIENCE ? LES SCIENCES ECONOMIQUES ET SOCIALES S'APPUIENT SUR UNE PLURALITE DE DISCIPLINES

Document 1. Qu'est-ce qu'une science ?

La science est un effort vers toujours plus de lucidité. Il s'agit de créer dans notre esprit une représentation de la réalité qui nous entoure et de confronter les conséquences du « modèle » du monde ainsi élaboré avec les observations que nous pouvons effectuer. La construction, jamais achevée, de ce modèle, suppose l'usage d'outils qui ne sont pas des pelles, des pioches ou des truelles, mais des concepts.

Albert Jacquard, *L'équation du nénuphar*, Calmann-Levy, 1998

La **science** vient du latin *scientia*, de *scire*, savoir.

Science =

(Réfutable=dont on peut démontrer la fausseté, l'erreur, l'invalidité).

La science est donc une activité par laquelle l'être humain tente de comprendre le monde et la nature des choses, tels qu'ils sont (et non pas tels qu'il aimerait qu'ils soient), à partir des données fournies par l'observation et l'expérience. Il existe des sciences qui, chacune dans leur domaine, nous apportent des éléments de compréhension du monde qui nous entoure.

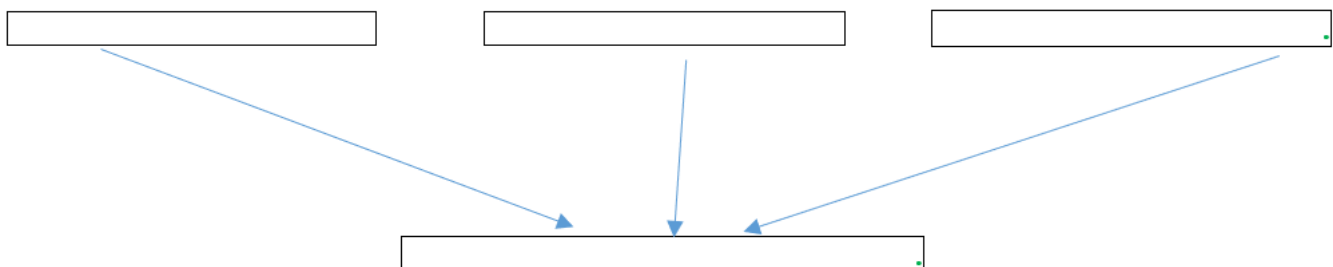
→ C'est le cas des ...

SES =

L'ensemble des disciplines qui s'intéressent à la vie des Hommes en société est regroupé sous l'appellation «sciences sociales». Les SES sont des sciences sociales.

En SES, nous aborderons des savoirs issus des disciplines suivantes: science économique, sociologie et science politique.

Exercice : Complétez le schéma suivant avec les 3 derniers termes précédents :



L'objet de ce cours est de vous montrer ce que nous apportent les SES, pour nous aider à comprendre le monde dans lequel nous vivons.

De plus, à l'instar de n'importe quelle science, l'économiste, le sociologue et le politiste se soumettent à des que nous allons étudier. En effet, certes les SES sont un ensemble de connaissances, mais aussi un processus respectant une démarche rigoureuse : la

I. UNE DEMARCHE SCIENTIFIQUE COMMUNE AUX SES

Objectif : initiation aux étapes d'une démarche scientifique en sciences sociales

Démarche scientifique =

A) LA CONDITION PREMIERE A TOUTE DEMARCHE SCIENTIFIQUE : ECARTER TOUT JUGEMENT DE VALEUR

Document 2.VIDEO éducol

<https://www.lespritsorcier.org/dossier-semaine/la-demarche-scientifique/>

Document 3 : Détruire l'opinion

« La science dans son besoin d'achèvement comme dans son principe, s'oppose absolument à l'opinion. S'il lui arrive, sur un point particulier, de légitimer l'opinion, c'est pour d'autres raisons que celles qui fondent l'opinion; de sorte que l'opinion a, en droit, toujours tort. L'opinion pense mal; elle ne pense pas. [...] On ne peut rien fonder sur l'opinion : il faut d'abord la détruire. Elle est le premier obstacle à surmonter. »

Gaston Bachelard : **La formation de l'esprit scientifique** (1938), Vrin, 1983 (p. 14)

Pour Gaston Bachelard, la science se construit contre l'évidence, contre les illusions de la connaissance immédiate. Le chercheur doit se détacher de ses préjugés qui se sont construits sur la base d'expériences passées, qui peuvent altérer son objectivité. Accéder à la science, c'est accepter d'oublier qui l'on est, d'où l'on vient, et surtout ce que l'on croit savoir.

Aide-mémoire d'économie, 5^e édition 2012.

Question : Quelle est la 1^{ère} règle de la démarche scientifique que doit respecter le chercheur ?

→ Le chercheur doit

Jugement de fait =

Exemple : affirmer que depuis l'adoption du mariage pour tous en 2013, environ 40 000 couples se sont mariés, soit 3,5 % de l'ensemble des mariages est un jugement de fait.

Jugement de valeur =

Exemple : affirmer que le mariage homosexuel est mal car il détruit la famille, est un jugement de valeur.

EXERCICE

Sur une feuille vierge, reproduire et remplir le tableau suivant en justifiant vos réponses :

	Jugement de Fait	Jugement de Valeur	Justifications grâce aux définitions
La terre fait partie du système solaire			
Le soleil tourne autour de la terre			
Lorsque le prix d'un bien augmente, sa demande diminue.			
L'Euro est responsable de la hausse des prix.			
Après la séparation de leurs parents, 75% des enfants vivent chez leur mère, 17% en résidence alternée et 8% chez leur père			
Les enfants de parents divorcés sont moins équilibrés que les enfants de parents mariés.			
Les Gilets Jaunes sont des casseurs			
Lors des manifestations des Gilets Jaunes, des dégâts matériels ont été constatés.			

B) LES ETAPES DE LA CONSTRUCTION D'UNE DEMARCHE SCIENTIFIQUE**Document 4. La démarche scientifique**

La démarche scientifique repose sur le développement de **modèles théoriques**. Ce sont des **représentations simplifiées de la réalité**, dans lesquels certains éléments réels sont volontairement négligés. Cette activité de simplification est nécessaire : imaginons une carte routière qui représenterait toutes les détails du territoire (couleur des portails, arbres...) : elle serait incompréhensible et ne serait d'aucune utilité à un conducteur qui chercherait à s'orienter.

Pour construire ces modèles, le scientifique doit définir des concepts. **Un concept est une représentation abstraite et générale d'un objet concret ou d'une relation**. Par exemple, le concept de consommation est ainsi une catégorie abstraite qu'il faut distinguer des différentes consommations concrètes renvoyant à des achats particuliers (un sac). Il est impératif que le scientifique définisse avec précision et objectivité l'ensemble des concepts qu'il va mobiliser dans son modèle. En d'autres termes, le chercheur doit abandonner les préjugés et bien distinguer ce qui relève du jugement de fait et ce qui relève du jugement de valeur.

Une fois les concepts de base définis, le scientifique doit formuler des hypothèses. **Une hypothèse est un énoncé qui vise à rendre compte d'un fait ou d'une relation**. Supposons par exemple qu'un économiste s'intéresse aux déterminants des choix de consommation des ménages : il peut faire l'hypothèse que la consommation dépend du revenu. Il est impératif que les hypothèses soient cohérentes entre elles.

La confrontation

Un certain nombre de résultats théoriques sont ensuite déduit du modèle. Par exemple, un modèle étudiant les liens entre consommation et revenu pourrait avoir abouti au résultat suivant : un doublement du revenu doit se traduire par un doublement de la consommation. Le scientifique doit confronter cet énoncé aux faits et voir si son résultat est validé empiriquement (c'est-à-dire dans les faits). Si ce n'est pas le cas, il devra la reformuler ou l'abandonner.

Il est aussi important que le scientifique confronte ensuite ses travaux à ceux d'autres scientifiques et s'expose ainsi à la critique. Cette confrontation permet d'éliminer les travaux qui n'auraient pas fait d'effort d'objectivation, c'est-à-dire qui n'auraient pas respecté la limite entre discours scientifique et opinions personnelles. Elle permet aussi, grâce aux remarques des autres chercheurs, d'améliorer les modèles qui ont été construits.

Source : Bled de SES édition M.Navarro &Alii - Hachette 2018

1° Le développement de modèles théoriques**Questions en lien avec le doc.4**

Q1. Soulignez dans le texte la définition du mot : modèle

Modèle =

Q2. Pourquoi est-il nécessaire pour le chercheur de simplifier la réalité ? (ex de la carte routière)

→ Pour en ...

Q3. Que doit faire le scientifique pour construire ses modèles ?

→ Pour construire ses modèles, le scientifique doit ...

2° Elaborer des concepts

Q4. Soulignez dans le texte la définition du mot : concept.

Concept =

Attention à ne pas confondre notion et concept ! Par exemple avec le mot « ménage » ...

Synthèse : complétez par les termes suivants : concepts, notions, concepts.

Le langage employé par les chercheurs = «langage scientifique» qui utilise des

Il faut le distinguer du langage de la vie quotidienne qui utilise des

En **SES**, on se basera toujours sur le sens que donnent les chercheurs aux mots, cad qu'on se basera **TOUJOURS** sur des

Q5. Une fois ces concepts de base définis, que doit faire le chercheur s'il veut respecter la démarche scientifique ?

→ Une fois qu'il a défini les concepts de base, le scientifique doit

3° Emettre des hypothèses.

Q6. Soulignez dans le texte la définition du mot : hypothèse

Hypothèse =

4° Une volonté de validation grâce à la confrontation avec le réel

Le scientifique cherche ensuite confronter ses résultats avec le réel : pour confirmer ou réfuter ses hypothèses sur lesquelles se base son modèle.

Exemple de modèles en SES : Vidéo : [Le circuit économique - YouTube](#)

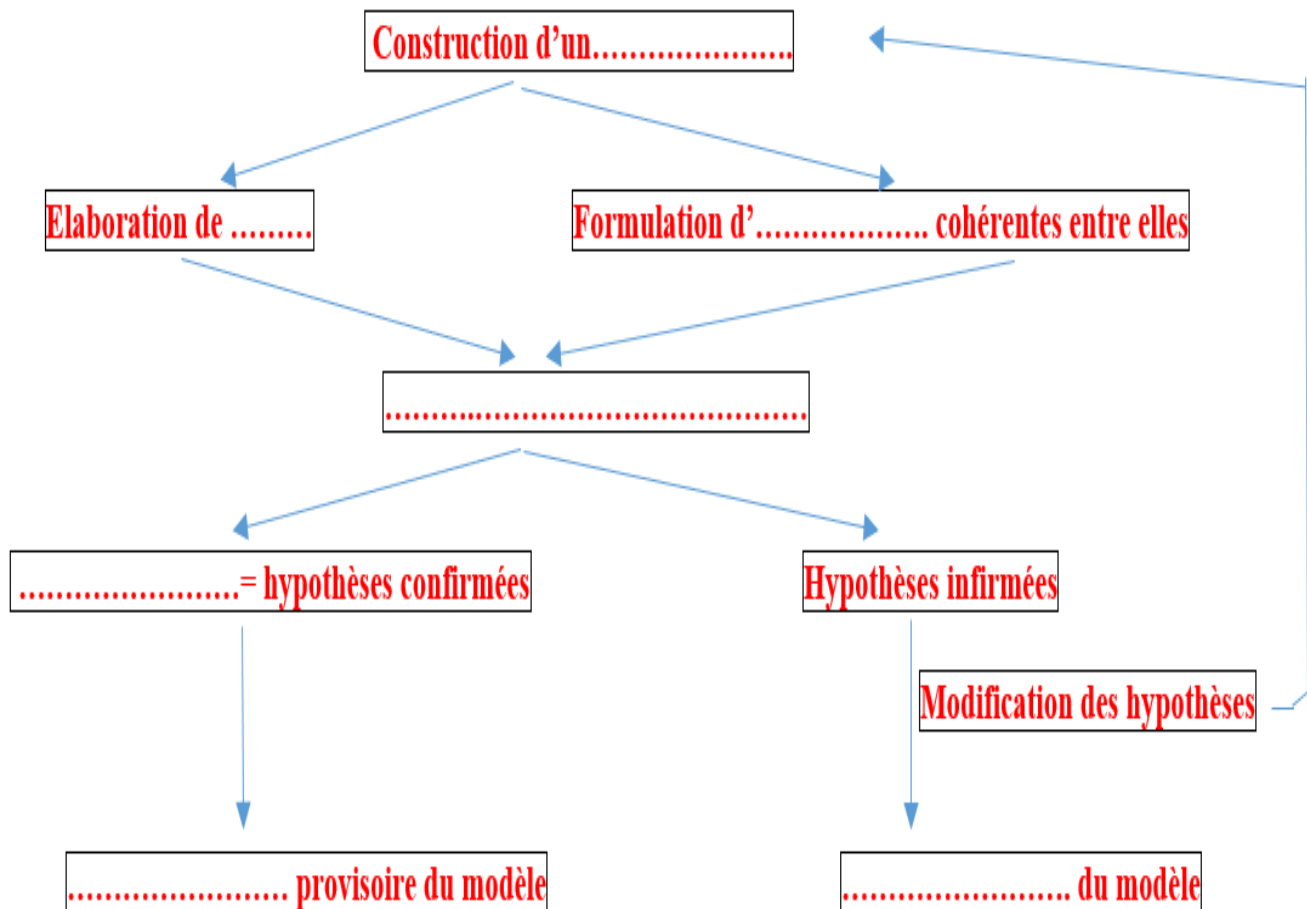


SYNTHESE : Complétez ce texte avec les termes suivants : règles, notions, prénotions, jugements de fait, objectif, jugements de valeurs, hypothèses, concepts, réfutées, confronte à la réalité, modèles, validées.

La démarche scientifique désigne l'ensemble des auxquelles doivent se soumettre le chercheur. Ce dernier cherche à comprendre et expliquer la réalité. Pour cela, il doit être dans le cadre de leur travail,, cad qu'il doit mettre de côté ses (opinions, croyances, préférences...). Il doit donc distinguer les (ce qui est) des (ce qui devrait être). Le chercheur scientifique construit donc des, cad des **représentations simplifiées de la réalité** et donne un sens précis aux mots. Il construit donc des qui se distinguent des qui correspondent au langage courant (celui de la vie quotidienne). Le chercheur est aussi amené à construire des, qui doivent être cohérentes entre elles, dont il tire un résultat qu'il Hypothèses qui seront ou

DEVOIR-MAISON

A l'aide de votre cours, complétez le schéma de synthèse ci-dessous avec les mots suivants : hypothèses, réfutation, validation empirique (expérimentale), concepts, confrontation à la réalité, modèle.



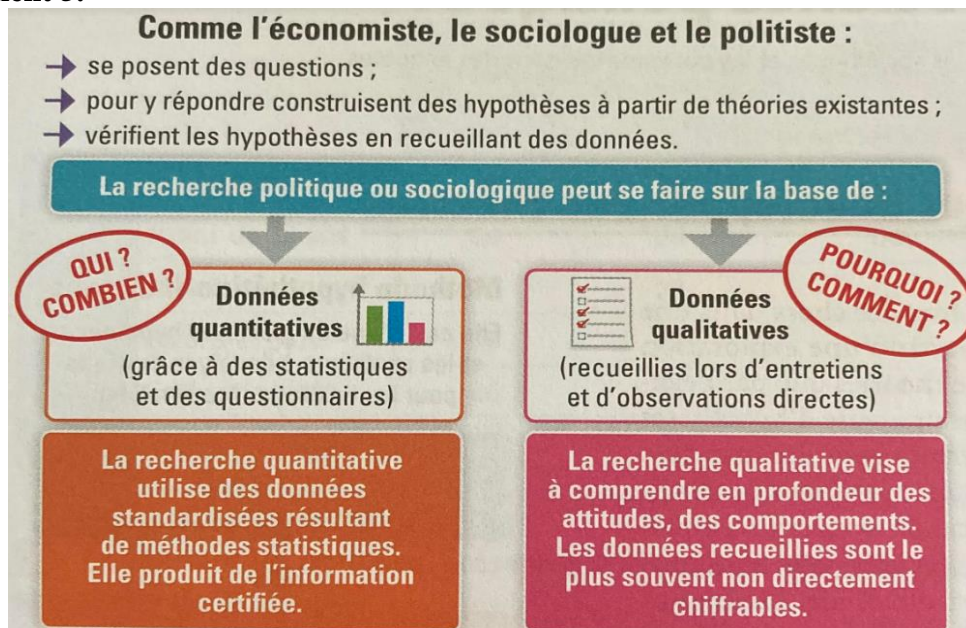
C) MODELES, ENQUETES, DONNEES, CORRELATION ET CAUSALITE : DES OUTILS COMMUNS AUX ECONOMISTES, SOCIOLOGUES ET POLITISTES

Objectif : Comprendre que ces disciplines réalisent des enquêtes et utilisent des données et des modèles (représentations simplifiées de la réalité)

Pour confronter leur modèle à la réalité, les économistes, sociologues et politistes, construisent des

1° Enquête quantitative et enquête qualitative

Document 5.



Q1. Proposez une définition du terme « enquête ».

Enquête =

Q2. En quoi une enquête respecte les étapes de la démarche scientifique ?

Une enquête est **construite en fonction d'une**

Si les résultats du modèle ne correspondent pas à ceux de la réalité, alors le chercheur va

Q3. Quels sont les types d'enquêtes qu'on distingue ?

On distingue les enquêtes :

Exemples d'**Enquêtes** : recueil de données chiffrées, collecte de statistiques sur la base de questionnaires (sur le mode de consommation, le vote, recensement, ...).

Exemples d'**Enquêtes** : entretiens, entretiens biographiques, observation participante

Un exemple d'enquête quantitative : l'enquête par questionnaire

Questionnaire sur la mode : [Survio®](#) | Exemple de questionnaire sur les tendances mode et les comportements d'achat

<p>1. À quelle fréquence vous achetez-vous des vêtements ?</p> <p>plusieurs fois par semaine</p> <p>plusieurs fois par mois</p> <p>quelques fois par an</p> <p>moins souvent</p>	<p>2. À quelle occasion achetez-vous habituellement des vêtements ?</p> <p>pour un cadeau</p> <p>pour remplacer de vieux vêtements</p> <p>pour enrichir ma garde-robe</p> <p>C'est ma routine quotidienne.</p> <p>Autre...</p>
<p>3. Quels vêtements achetez-vous le plus souvent ?</p> <p>pantalons / shorts / jupes</p> <p>T-shirts / pulls</p> <p>sous-vêtements</p> <p>manteaux / blousons</p> <p>chaussures</p> <p>Autre...</p>	<p>4. Quelle est votre marque de vêtements préférée ?</p> <p>Ecrivez un ou plusieurs mots...</p> <p>5. Quelle est votre taille ?</p> <p>XS</p> <p>S</p> <p>M</p> <p>L</p> <p>XL</p> <p>XXL</p>

Exemple d'enquête qualitative :

Leïla, entretien, 23 juillet 2012.

Lors de notre premier entretien, elle insiste sur un moment clé de sa trajectoire scolaire, celui où son professeur principal de troisième tente de la contraindre à envisager (en deuxième vœu) une orientation en lycée professionnel [...]. Elle se méfie, suspecte un piège et se rebelle. [...] « Moi, j'ai refusé de mettre un deuxième vœu ! J'ai mis "seconde générale". Il m'a dit "Non, non, je veux rencontrer les parents quand même..." ». Alors que j'avais des notes correctes... Mais c'était à l'époque où les enfants de l'immigration étaient "ben-nés" [orientés] vers l'enseignement professionnel. [...] Et c'est moi qui ai signé à la place de ma mère en écrivant à sa place : "Ma fille ira en seconde générale, on n'a pas le temps de se déplacer..." Mais le professeur avait mis une vraie pression quoi... [...] Et d'ailleurs quand j'ai eu mon bac, j'y suis retournée [au collège] pour voir ce fameux professeur. Et je lui ai dit : "J'ai eu mon bac du premier coup ! Et un bac ES..." »

Stéphane Beaud, *La France des Belhoumi*, La Découverte, 2018.

Q1. Quel intérêt présente cette méthode d'enquête ?

Q2. Quel en est le danger principal qui y est lié ?

Enfin, les données statistiques recueillies par l'économiste, le sociologue et le politiste, permettent d'établir des corrélations et des causalités ...

- **Corrélation et causalité**

Objectif : à partir d'exemples, comprendre la distinction entre causalité et corrélation et savoir mettre en évidence un lien de causalité.

Enfin, ces 3 disciplines mobilisent des outils statistiques (que nous verrons bientôt) qui mettent en évidence des **corrélations**.

Document 6. VIDEO <https://www.youtube.com/watch?v=aOX0pIwBCvw>

« CHOCOLAT, CORRELATION ET MOUSTACHE DE CHAT »

Une étude statistique de Franz Messerli, de l'université Columbia [...] a établi qu'il existe une étroite corrélation entre la consommation de chocolat par habitant d'un pays et le nombre de prix Nobel obtenus par ce pays par million d'habitants. En déduisons-nous que les chercheurs doivent manger du chocolat pour augmenter leurs chances de se voir attribuer le fameux prix ?

L'explication ne serait-elle pas plutôt que le système social et éducatif des pays riches favorise la recherche et donc l'attribution des prix Nobel, et que cette même richesse favorise l'achat par tous de chocolat ? Les deux faits sont bien liés, mais seulement parce qu'ils sont la conséquence d'une même cause, pas parce que l'un implique l'autre. Quand deux faits sont corrélés, cela ne signifie pas que l'un est la conséquence de l'autre, mais parfois seulement qu'un troisième facteur [appelé variable manquante ou variable de confusion] les entraîne tous les deux.

Jean-Paul Delahaye, « Coïncidences surprenantes, mais banales », blog « Binaire », © www.lemonde.fr, 9 avril 2018.

NOTION

Une corrélation est **positive** si les deux variables évoluent dans le même sens. Elle est **négative** dans le cas contraire.

vidéo

« Chocolat, corrélation et moustache de chat »

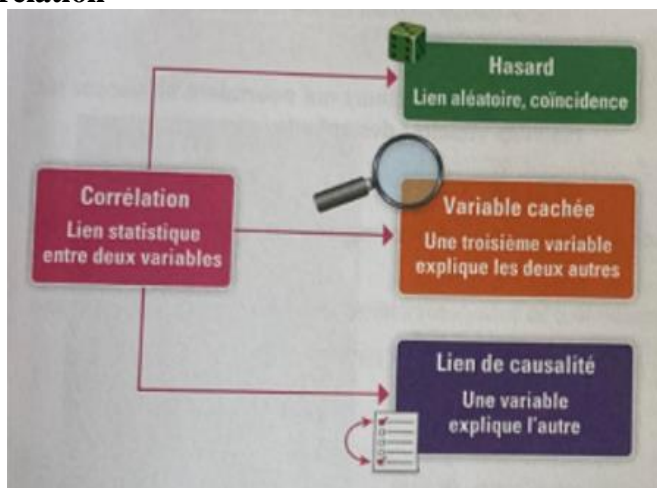
Source : « La statistique expliquée à mon chat », 2016.

www.lienmini.fr/ses-2-192



Corrélation =

Expliquer une corrélation

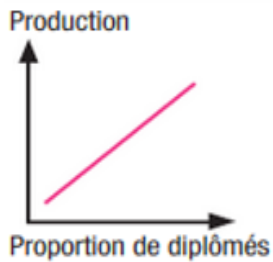


Une corrélation est **positive** si les 2 variables

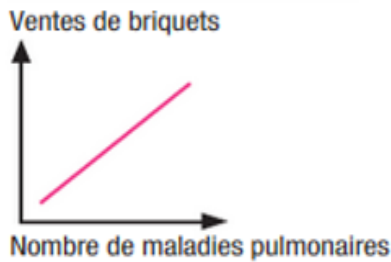
Une corrélation est **négative** si les 2 variables

Voici des exemples stylisés mais possibles :

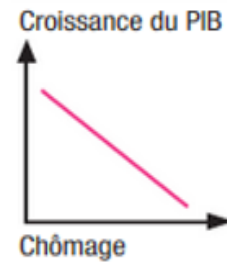
a) Corrélation positive



b) Corrélation positive



c) Corrélation négative



! Corrélation à ne pas confondre avec la causalité !

Causalité =

Pour qu'une corrélation soit une causalité, il faut tout d'abord savoir :

-
-

Donc, une ...

2 variables ...

EXERCICE :

Les corrélations suivantes sont-elles liées par un lien de causalité, une variable cachée ou par le hasard (coïncidence) ?

1. Statistiquement, les personnes qui utilisent le plus souvent de la crème solaire sont aussi celles qui ont le risque de cancer de la peau le plus élevé
2. Statistiquement, plus le niveau de diplôme des parents est élevé, plus un enfant a une forte probabilité d'avoir un diplôme de l'enseignement supérieur :
3. Statistiquement, le nombre de vols spatiaux non commerciaux et le nombre d'enfants tués par leurs parents évoluent de manière similaire aux Etats-Unis dans les années 2000 :
4. Statistiquement, plus le niveau de revenu est élevé, plus la part du revenu qui est consommée est faible :

Synthèse : complétez ce texte avec les termes suivants : science économique, enquêtes, corrélation, données, hypothèses, sociologie, science politique, statistiques, phénomènes, causalité, concepts, modèles, disciplines scientifiques, compréhension, INSEE.

Les sciences sociales, dont la, la et la, sont donc des **sciences sociales**. Elles visent à améliorer la **du monde**. Elles adoptent une démarche scientifique car elles élaborent une théorie à partir de et d'hypothèses, et obtiennent des **explications provisoires** qui sont testées par confrontation à la réalité par des, des pour recueillir des **sur le monde réel**. Ces données peuvent être des **données**, fournies par des instituts comme l'..... Elles permettent aux économistes, aux sociologues et politistes, d'avoir des informations **pour mieux connaître les** **qu'ils étudient et vérifier les** **des** **qu'ils développent**, mieux comprendre les liens de et même de, qui relient les phénomènes entre eux.

***Remarque : INSEE = Institution National de la Statistique et des Etudes Economiques**

L'INSEE est donc un organisme qui mène des études et des enquêtes statistiques, économiques, démographiques etc. sur la France, au niveau national ainsi qu'au niveau régional (recensement de la population, études statistiques et économiques utiles aux entreprises, inflation...).

C'est pourquoi, il est nécessaire de privilégier les regards croisés pour montrer la complémentarité des questionnements et des méthodes de ces 3 disciplines.

II. SCIENCE ECONOMIQUE, SOCIOLOGIE ET SCIENCE POLITIQUE : UN MEME OBJET D'ETUDE POUR 3 REGARDS DIFFERENTS

Objectif (préambule du BO) : Sensibilisation aux spécificités disciplinaire de l'économie, de la sociologie et de la science politique ainsi qu'à la possibilité de croiser les regards de ces trois disciplines sur un thème identifié.

A) LA MODE : UN OBJET D'ETUDE COMMUN AUX SES

1° La mode, un fait économique

Document 7. La mode est un fait économique



Q1. Recherchez sur un dictionnaire la définition de budget d'un ménage ?

Budget d'un ménage =

Q2. De quoi dépend le budget habillage d'un ménage ?

Le budget habillage d'un ménage dépend ...

2° La mode, un fait social

Document 8. La mode est un fait social



« Si je ne me soumetts pas aux conventions¹ du monde, si, en m'habillant, je ne tiens aucun compte des usages suivis dans mon pays et dans ma classe, le rire que je provoque, l'éloignement où l'on me tient, produisent, quoique d'une manière plus atténuée, les mêmes effets qu'une peine² proprement dite. »

1. Ensemble de règles de conduite socialement admises suggérant les comportements à adopter.
2. Une sanction.

Émile Durkheim (1858-1917, considéré comme l'un des pères fondateurs de la sociologie), *Les Règles de la méthode sociologique*, 1894.

Q1. Comment pouvez-vous reconnaître les conventions d'un pays en matière de mode vestimentaire ?

Q2. Que peut-il se passer si un individu appartenant à un groupe social ne suit pas les habitudes vestimentaires de celui-ci ?

3° La mode, un fait politique

Document 9. Vidéo Tenues correctes exigées au lycée en 1960 | INA



Vidéo 3 min

hatier-clic.fr/22ses2007

Q1. D'après la vidéo, quelles sont les règles vestimentaires imposées à l'école alsacienne en 1960 ?

Q2. Comment les lycéens acceptent-ils ces règles ?

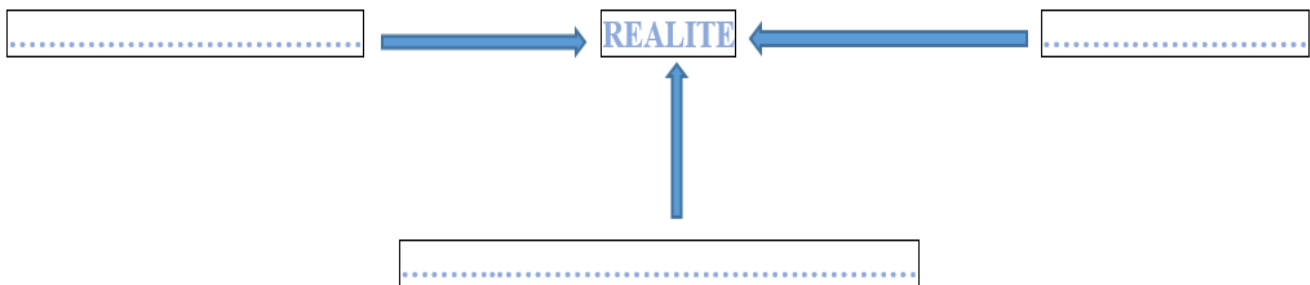
Q3. Quelle autorité peut imposer des règles vestimentaires dans un établissement scolaire ? Pour quelles raisons selon vous ?

Q4. Peut-on dire qu'une science a un objet d'étude spécifique ?

Une science car un

En SES, ce qui distingue chaque science, par exemple la sociologie de l'économie, c'est que chacune adopte, les qu'elle émet, ce n'est donc

Chaque discipline permet de comprendre une partie de la



D) LE REGARD DE L'ECONOMISTE, DU SOCIOLOGUE ET DU POLITISTE

1° La Science économique : science des choix sous contrainte de rareté

Objectif : Comprendre qu'une des questions de base de l'économie est « qu'est-ce qu'une allocation efficace des ressources rares ? ».

Document 10. La science économique étudie l'allocation des ressources rares

Le mot *économie* a une origine grecque, *oïko-nomos*, il signifie « celui qui gère la maison ». À première vue, cette étymologie peut paraître surprenante, mais en réalité les ménages et les économies ont beaucoup de choses en commun.

Un ménage fait face à de nombreuses décisions. Il doit décider qui effectue quelles tâches et ce que chacun reçoit en retour : qui prépare le dîner ? Qui lave le linge ? [...] En bref, le ménage doit allouer ses ressources rares entre ses différents membres en prenant en compte les capacités, les efforts et les souhaits de chacun.

Au même titre qu'un ménage, une entreprise est confrontée à de nombreuses décisions. Une société doit décider des emplois nécessaires et

qui les occupera. Elle a besoin de personnes qui produisent de la nourriture, d'autres qui confectionnent des vêtements et d'autres encore qui créent des logiciels. Une fois que la société a affecté les hommes (ainsi que la terre, les bâtiments et les machines) aux différents emplois, elle doit aussi répartir les quantités de biens et services produits. [...] Ces décisions sont représentatives de ce que l'on peut appeler « le problème économique ».

Toute société doit répondre à trois questions : quels biens et services devraient être produits ? Comment ces biens et services devraient être produits ? À qui sont destinés ces biens et services produits ?

G.N. MANKIW, M.P. TAYLOR, *Principes de l'économie*, De Boeck Supérieur, 4^e édition, 2016.

DÉFINITION

Allocation des ressources rares

Manière dont les ressources rares sont utilisées, notamment pour produire (utilisation du travail, du capital, des ressources naturelles) ou consommer (utilisation des revenus, mais aussi du temps !).

**Q1. A l'aide du document et d'un dictionnaire de SES, donnez une définition de la science économique :
Science économique =**

Q2. Donnez une définition du concept de rareté en SES que vous distinguerez du sens courant.

Au sens courant, rareté = ce qui n'est pas abondant.

Exemple : dans le langage courant, la baguette de pain n'est pas rare car on en trouve dans toutes les boulangeries.

MAIS au sens des économistes, ce qui est rare est ce qui demande un choix entre 2 éléments et donc toujours un arbitrage.

Exemple : la baguette de pain est un bien rare car elle ne peut pas être fabriquée en quantité illimitée, infinie. En effet, pour réaliser une baguette de pain, il faut de la farine qui nécessite la production de blé, donc exploiter des terres fertiles qui ont une superficie limitée. De plus, ces terres peuvent être utilisées à d'autres fins (plantation de pomme de terre par exemple).

La baguette de pain est donc disponible en quantité limitée (même si elle est abondante au sens courant, puisqu'on en retrouve dans toutes les boulangeries...) car la produire nécessite toujours un arbitrage; c'est pourquoi elle est rare au sens des économistes.

On parle de rareté des ressources car les ressources n'existent qu'en quantité limitée et on observe alors un déséquilibre entre les quantités souhaitées par les individus et les quantités existantes. Les individus sont donc amenés à effectuer des CHOIX.

Les économistes cherchent à expliquer et comprendre comment les ressources rares sont allouées, affectées = les économistes cherchent à rendre compte de l'**allocation des ressources**.

Q3. Qu'est-ce qu'une allocation des ressources rares ?

Allocation des ressources rares =

Q4. Montrez que la décision « qui prépare le dîner ? » consiste en l'utilisation de ressources rares.

Q5. Donnez un exemple de mauvaise allocation des ressources dans le cas de la préparation d'un repas.

Q6. Faites de même avec un exemple de décision par une entreprise (par exemple lorsqu'elle embauche).

Q7. Quelle est donc l'une des questions de base de l'économie ?

Et une des questions de base de l'économie est donc =

En effet, les économistes se demandent :

Dans un monde où les ressources sont limitées, comment les répartit-on? Et dans quel(s) cas, cette répartition est-elle efficace ?

Les économistes s'intéressent donc particulièrement à :

D'où toute une série de questions que se posent les économistes :

2° La sociologie : comment fait-on société ? comment explique-t-on les comportements sociaux ?

Objectif : comprendre que les questions de base que se posent les sociologues sont comment fait-on société ? comment explique-t-on les comportements sociaux ?

Document 11. la sociologie : élément de définition

Dans ses voyages dans le monde des humains, le sociologue rencontrera fatalement d'autres voyageurs professionnels. (...) Il rencontrera ici l'économiste, là le politiste, ailleurs le psychologue... Mais les questions qui l'avaient amené au même endroit sont probablement différentes de celles qui poussent ces autres chercheurs. Les questions du sociologue sont presque toujours les mêmes: « Que font ces gens les uns avec les autres? », « Comment expliquer les comportements des individus? » « Quelles relations entretiennent-ils? » (...). En cherchant réponse à ces questions (...) le sociologue sera amené, bien sûr, à traiter de questions économiques ou politiques, mais il le fera de manière différente de l'économiste ou du politiste. C'est la même scène humaine qu'il contemple et que ces autres scientifiques (chercheurs) considèrent. Mais le sociologue a un angle de vision différent. Cela compris, on voit qu'il n'y a guère de sens à essayer de délimiter pour le sociologue un territoire particulier à l'intérieur duquel il serait chez lui pour mener son travail.

Source: D'après «Invitation à la sociologie» de P.L Berger, éd La découverte. 2014



A l'oral : questionner les élèves de manière à ce qu'ils puissent donner des exemples d'analyse de faits sociaux par les sociologues : les raisons qui poussent les individus à choisir tel conjoint, comportements des garçons et des filles, exercice de telle profession, pratiques sportives, comportements scolaires en fonction du sexe, type précis de consommation en fonction du milieu social d'où l'on vient ...

Q1. Proposez une définition de la sociologie

Sociologie =

Q2. Quelles sont les questions de base de la sociologie ?

Les questions de base de la sociologie sont donc :

En effet, les sociologues s'interrogent finalement sur :

→ **ce qui nous permet de faire société** = de constituer un groupe d'individus qui partagent des codes, des règles, des habitudes etc. si bien que l'on parvient à vivre en collectivité et

→ **les raisons de nos comportements en société** = les causes expliquant nos manières de penser, d'agir et de nous comporter au sein de la collectivité à laquelle nous appartenons.

3° La science politique : comment se conquiert et s'exerce le pouvoir politique ?

Objectif : Comprendre qu'une des questions de base de la science politique est « comment se conquiert et s'exerce le pouvoir politique ? »

Document 12. Définition de la science politique

Vidéo 1jour, 1 question C'est quoi la politique 1'34

<https://www.youtube.com/watch?v=UowvVWjVDe4>

Si les questions politiques sont omniprésentes dans notre quotidien (les élections, les partis, l'Etat), la démarcation des faits spécifiquement politiques ne va pas de soi, dans la complexité des phénomènes sociaux. On distingue souvent **LA** politique qui correspond à la compétition à laquelle se livrent des individus et des groupes pour exercer ou influencer le pouvoir politique, et **LE** politique qui renvoie à la gestion des affaires de la cité (c'est donc un domaine particulier de la vie sociale).[...] La science politique est l'une des dernières sciences sociales apparues au XIXe siècle. La sociologie et la science politique partagent une tradition commune d'objectivité scientifique. Elles sont inspirées des travaux des mêmes pères fondateurs [...]. C'est le chercheur qui distingue les faits politiques parmi les faits sociaux: aucun fait politique ne se laisse percevoir de manière spontanée par le sens commun et l'observation. Le fait politique ne peut être construit que par l'activité du chercheur qui analyse la dimension politique des phénomènes sociaux.

Source : d'après M. Navarro et alii, Bled Sciences économiques et sociales, Hachette éducation, 2012. Et Y.Alpe et alii, Lexique de sociologie, Dalloz, 2005.

Q1. Reliez chaque sens du terme « politique » à la bonne définition :

Le politique	*	• Mode de fonctionnement d'une société.
La politique	*	• Ensemble des mesures prises par les pouvoirs publics et l'Etat.
Les politiques	*	• Compétition pour la conquête et l'exercice du pouvoir.

Q2. Donnez une définition de science politique.

Science politique =

Q3. Quelle question de base se pose le politiste ?

En effet, les politistes s'interrogent sur la façon dont s'organise la compétition politique (règles, fonctionnement, acteurs...) et comment le pouvoir politique s'exerce et donc s'impose aux membres de la collectivité.

Synthèse de la partie II : complétez ce texte avec les termes suivants : objet d'étude, économie, complémentaires, point de vue, répartition, sociologie, science politique, exerce, rares, allocation efficace, production, faire société, utilisation, pouvoir politique, raisons, conquiert.

Economistes, sociologues et politistes peuvent avoir le même, mais pas le même, car leurs questions posées à propos de cet objet seront différentes menant à des analyses

À ce titre, l'..... est la science qui étudie comment les individus font des choix dans un contexte de rareté des ressources cad comment les ressources rares sont utilisées et avec quelles conséquences. Les

économistes se demandent donc ce qu'est qu'une des ressources en s'intéressent donc particulièrement à :

- la des richesses,
- la de ces richesses et
- l'..... de ces richesses au sein d'une société.

D'autre part, la est la science qui étudie l'Homme vivant en société en cherchant à expliquer et comprendre les comportements des individus et les relations qu'ils entretiennent entre eux.

Les sociologues s'interrogent donc sur :

→ ce qui nous permet de = de constituer un groupe d'individus qui partagent des codes, des règles, des habitudes etc. si bien que l'on parvient à vivre en collectivité et

→ les **de nos comportements en société** = les causes expliquant nos manières de penser, d'agir et de nous comporter au sein de la collectivité à laquelle nous appartenons.

Enfin, la étudie le fonctionnement du la manière dont il organise la société et impose les décisions collectives. La science politique étudie donc les faits politiques, de « le » et de « la » politique,

Les politistes se demandent donc comment se et s'..... **le pouvoir politique.**